

有価証券報告書

(金融商品取引法第24条第1項に基づく報告書)

事業年度 自 平成24年4月1日
(第75期) 至 平成25年3月31日

株式会社 岡三証券グループ

(E03756)

目次

頁

表紙

第一部 企業情報	1
第1 企業の概況	1
1. 主要な経営指標等の推移	1
2. 沿革	3
3. 事業の内容	4
4. 関係会社の状況	5
5. 従業員の状況	6
第2 事業の状況	7
1. 業績等の概要	7
2. 対処すべき課題	11
3. 事業等のリスク	12
4. 経営上の重要な契約等	13
5. 研究開発活動	13
6. 財政状態、経営成績及びキャッシュ・フローの状況の分析	14
第3 設備の状況	16
1. 設備投資等の概要	16
2. 主要な設備の状況	16
3. 設備の新設、除却等の計画	18
第4 提出会社の状況	19
1. 株式等の状況	19
(1) 株式の総数等	19
(2) 新株予約権等の状況	19
(3) 行使価額修正条項付新株予約権付社債券等の行使状況等	19
(4) ライツプランの内容	19
(5) 発行済株式総数、資本金等の推移	19
(6) 所有者別状況	20
(7) 大株主の状況	20
(8) 議決権の状況	21
(9) ストックオプション制度の内容	21
2. 自己株式の取得等の状況	22
(1) 株主総会決議による取得の状況	22
(2) 取締役会決議による取得の状況	22
(3) 株主総会決議又は取締役会決議に基づかないものの内容	22
(4) 取得自己株式の処理状況及び保有状況	22
3. 配当政策	22
4. 株価の推移	23
5. 役員の状況	24
6. コーポレート・ガバナンスの状況等	27
(1) コーポレート・ガバナンスの状況	27
(2) 監査報酬の内容等	34
第5 経理の状況	35
1. 連結財務諸表等	36
(1) 連結財務諸表	36
① 連結貸借対照表	36
② 連結損益計算書及び連結包括利益計算書	38
連結損益計算書	38
連結包括利益計算書	40
③ 連結株主資本等変動計算書	41
④ 連結キャッシュ・フロー計算書	43
注記事項	45
(連結財務諸表作成のための基本となる重要な事項)	45
(会計方針の変更)	46

(未適用の会計基準等)	47
(連結貸借対照表関係)	47
(連結損益計算書関係)	49
(連結包括利益計算書関係)	50
(連結株主資本等変動計算書関係)	50
(連結キャッシュ・フロー計算書関係)	51
(リース取引関係)	52
(金融商品関係)	54
(有価証券関係)	61
(デリバティブ取引関係)	65
(退職給付関係)	69
(税効果会計関係)	70
(企業結合等関係)	71
(資産除去債務関係)	71
(賃貸等不動産関係)	72
(セグメント情報等)	72
(関連当事者情報)	76
(1株当たり情報)	77
(重要な後発事象)	77
⑤ 連結附属明細表	78
(2) その他	78
2. 財務諸表等	79
(1) 財務諸表	79
① 貸借対照表	79
② 損益計算書	81
③ 株主資本等変動計算書	82
注記事項	84
(重要な会計方針)	84
(会計方針の変更)	85
(貸借対照表関係)	85
(損益計算書関係)	86
(株主資本等変動計算書関係)	88
(リース取引関係)	89
(有価証券関係)	90
(税効果会計関係)	90
(資産除去債務関係)	91
(1株当たり情報)	92
(重要な後発事象)	92
④ 附属明細表	93
(2) 主な資産及び負債の内容	95
(3) その他	96
第6 提出会社の株式事務の概要	97
第7 提出会社の参考情報	98
1. 提出会社の親会社等の情報	98
2. その他の参考情報	98
第二部 提出会社の保証会社等の情報	99

[監査報告書]

【表紙】

【提出書類】	有価証券報告書
【根拠条文】	金融商品取引法第24条第1項
【提出先】	関東財務局長
【提出日】	平成25年6月28日
【事業年度】	第75期（自平成24年4月1日 至平成25年3月31日）
【会社名】	株式会社岡三証券グループ
【英訳名】	OKASAN SECURITIES GROUP INC.
【代表者の役職氏名】	取締役社長 加藤 哲夫
【本店の所在の場所】	東京都中央区日本橋一丁目17番6号 (同所は登記上の本店所在地であり、実際の業務は「最寄りの連絡場所」 で行っております。)
【電話番号】	03(3272)2222(代表)
【事務連絡者氏名】	岡三証券株式会社 経理部長 中上 忠
【最寄りの連絡場所】	東京都中央区日本橋本町四丁目11番5号
【電話番号】	03(3272)2211(代表)
【事務連絡者氏名】	岡三証券株式会社 経理部長 中上 忠
【縦覧に供する場所】	株式会社東京証券取引所 (東京都中央区日本橋兜町2番1号) 株式会社大阪証券取引所 (大阪市中央区北浜一丁目8番16号) 株式会社名古屋証券取引所 (名古屋市中区栄三丁目8番20号)

第一部【企業情報】

第1【企業の概況】

1【主要な経営指標等の推移】

(1) 連結経営指標等

回次	第71期	第72期	第73期	第74期	第75期
決算年月	平成21年3月	平成22年3月	平成23年3月	平成24年3月	平成25年3月
営業収益（百万円）	55,554	66,235	62,964	61,065	78,663
経常利益又は経常損失（△） （百万円）	△1,295	8,248	4,468	3,890	18,829
当期純利益又は当期純損失 （△）（百万円）	△1,880	2,785	640	983	14,308
包括利益（百万円）	—	—	△132	1,770	23,279
純資産額（百万円）	111,525	115,577	112,623	112,016	133,572
総資産額（百万円）	424,993	499,495	542,537	556,388	723,383
1株当たり純資産額（円）	455.70	471.25	463.37	466.31	566.19
1株当たり当期純利益金額又は 1株当たり当期純損失金額 （△）（円）	△9.20	13.63	3.15	4.93	72.22
潜在株式調整後1株当たり当 期純利益金額（円）	—	—	—	—	—
自己資本比率（％）	21.9	19.3	17.2	16.6	15.5
自己資本利益率（％）	△1.9	2.9	0.7	1.1	14.0
株価収益率（倍）	△38.17	32.80	100.24	70.79	12.24
営業活動によるキャッシュ・ フロー（百万円）	49,509	△48,902	1,456	18,243	△36,185
投資活動によるキャッシュ・ フロー（百万円）	△2,386	△1,284	△5,644	△1,402	△3,035
財務活動によるキャッシュ・ フロー（百万円）	△41,951	52,612	6,549	△14,131	36,229
現金及び現金同等物の期末残 高（百万円）	33,976	36,250	38,340	41,022	39,539
従業員数（人）	3,139	3,172	3,050	3,032	3,065

（注）1. 営業収益には、消費税等は含まれておりません。

2. 潜在株式調整後1株当たり当期純利益金額については、潜在株式が存在しないため記載しておりません。

(2) 提出会社の経営指標等

回次	第71期	第72期	第73期	第74期	第75期
決算年月	平成21年 3 月	平成22年 3 月	平成23年 3 月	平成24年 3 月	平成25年 3 月
営業収益（百万円）	6,214	4,373	4,287	3,901	4,354
経常利益（百万円）	4,324	2,838	3,075	2,146	2,533
当期純利益又は当期純損失 （△）（百万円）	4,040	1,997	△593	1,308	495
資本金（百万円）	18,589	18,589	18,589	18,589	18,589
発行済株式総数（千株）	208,214	208,214	208,214	208,214	208,214
純資産額（百万円）	71,573	74,008	69,944	69,565	73,871
総資産額（百万円）	86,294	91,356	85,539	85,272	89,963
1株当たり純資産額（円）	347.57	359.47	345.06	347.90	369.49
1株当たり配当額（うち1株 当たり中間配当額）（円）	5.00 (-)	7.50 (-)	5.00 (-)	5.00 (-)	20.00 (-)
1株当たり当期純利益金額又 は1株当たり当期純損失金額 （△）（円）	19.61	9.70	△2.90	6.50	2.48
潜在株式調整後1株当たり当 期純利益金額（円）	-	-	-	-	-
自己資本比率（％）	82.9	81.0	81.8	81.6	82.1
自己資本利益率（％）	5.5	2.7	-	1.9	0.7
株価収益率（倍）	17.89	46.07	-	53.66	356.45
配当性向（％）	25.5	77.3	-	76.9	806.5
従業員数（人）	8	11	10	9	11

（注）1. 営業収益には、消費税等は含まれておりません。

2. 潜在株式調整後1株当たり当期純利益金額については、潜在株式が存在しないため記載しておりません。

3. 第73期の自己資本利益率、株価収益率及び配当性向については、当期純損失のため記載しておりません。

4. 第75期の1株当たり配当額には、創業90周年記念配当5円を含んでおります。

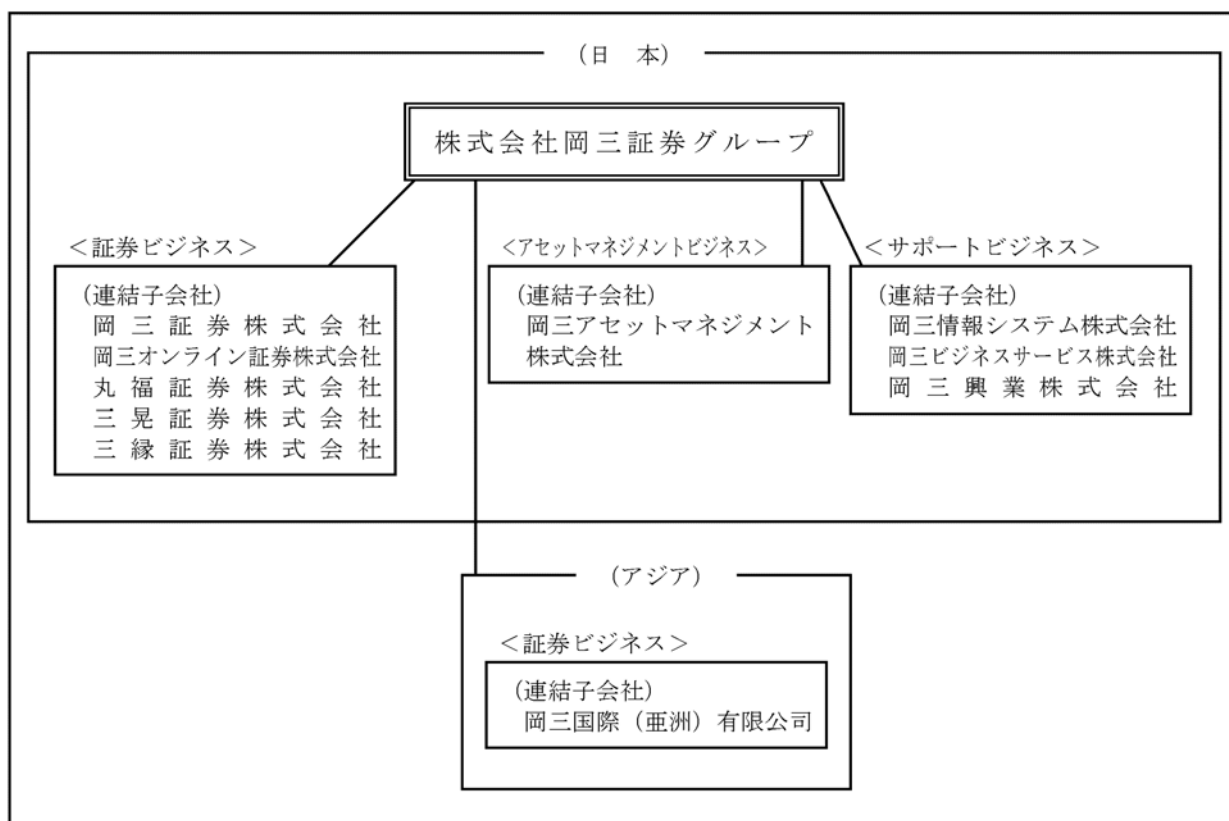
2 【沿革】

昭和19年 8月	岡三商店（創業大正12年4月）を改組して岡三証券株式会社を設立（本店：三重県津市京口町）
昭和23年 7月	証券取引法に基づく証券業者として登録
昭和24年10月	本店を大阪市東区北浜に移転
昭和24年12月	鈴木証券株式会社（大阪）を吸収合併
昭和29年 4月	岡三興業株式会社（現・連結子会社）を設立
昭和31年10月	吉村証券株式会社（東京）の営業権譲受け
〃	丸米証券株式会社（名古屋）を吸収合併
昭和33年 2月	中屋証券株式会社（京都）の営業権譲受け
昭和34年 6月	興隆証券株式会社（広島）の営業権譲受け
昭和36年 1月	三宝証券株式会社（神戸）の営業権譲受け
昭和39年10月	日本投信委託株式会社（現・岡三アセットマネジメント株式会社、連結子会社）を設立
昭和40年10月	本店を東京都中央区日本橋江戸橋1丁目5番地（現在地）に移転
昭和43年 4月	大蔵大臣より改正証券取引法による免許を受く
昭和48年 6月	当社株式を東京・大阪両証券取引所市場第二部に上場
昭和50年11月	当社株式、東京・大阪両証券取引所市場第一部に指定
昭和51年12月	岡三国際（亜洲）有限公司（現・連結子会社）を設立
昭和53年 8月	当社株式を名古屋証券取引所市場第一部に上場
昭和55年 7月	株式会社岡三インフォメーションサービス（現・岡三情報システム株式会社、連結子会社）を設立
昭和56年 8月	調査部・投資顧問室を分離し、株式会社岡三経済研究所を設立
昭和59年 9月	岡三投資顧問株式会社を設立
平成 8年 3月	岡三ビジネスサービス株式会社（現・連結子会社）を設立
平成10年12月	改正証券取引法に基づく総合証券会社として登録
平成15年10月	当社の証券業その他の営業を会社分割により岡三証券分割準備株式会社（現・岡三証券株式会社、連結子会社）に承継させ、持株会社に移行するとともに、岡三ホールディングス株式会社に商号変更
平成18年 1月	岡三オンライン証券株式会社（現・連結子会社）を設立
平成20年 4月	岡三証券株式会社が株式会社岡三経済研究所を吸収合併
〃	日本投信委託株式会社と岡三投資顧問株式会社が合併し、岡三アセットマネジメント株式会社に商号変更
平成20年10月	株式会社岡三証券グループへ商号変更
平成22年 4月	六二証券株式会社と大石証券株式会社が合併し、三縁証券株式会社（現・連結子会社）に商号変更
平成23年 1月	室町本社を開設し、本社機能を東京都中央区日本橋室町に移転
平成24年 7月	丸福証券株式会社が新和証券株式会社を子会社化
平成25年 1月	丸福証券株式会社が新和証券株式会社を吸収合併

3 【事業の内容】

当社グループ（当社及び当社の関係会社）は、主として金融商品取引業を中核とする営業活動を営んでおり、「証券ビジネス」、「アセットマネジメントビジネス」及び「サポートビジネス」をセグメント区分としております。証券ビジネスでは、有価証券の売買等及び売買等の委託の媒介、有価証券の引受け及び売出し、有価証券の募集及び売出しの取扱い、有価証券の私募の取扱い等の事業を営んでおります。また、アセットマネジメントビジネスでは投資運用並びに投資助言・代理、サポートビジネスでは当社グループ及び外部顧客に対する情報処理サービス、事務代行、不動産管理等の事業を営んでおります。

以上述べた事項を事業系統図によって示すと、以下のとおりであります。



4【関係会社の状況】

名称	住所	資本金	主要な事業の内容	議決権の 所有割合 (%)	関係内容
(連結子会社) 岡三証券株式会社 (※1, 3)	東京都中央区	百万円 5,000	証券ビジネス	100	資金の貸付 設備の賃貸借等の取引 事務代行 役員の兼任 8人
岡三オンライン証券株 式会社(※1)	東京都中央区	百万円 8,000	証券ビジネス	100 (5)	資金の貸付 役員の兼任 1人
丸福証券株式会社	新潟県長岡市	百万円 852	証券ビジネス	60 (31)	役員の兼任 なし
三晃証券株式会社	東京都渋谷区	百万円 300	証券ビジネス	84 (62)	役員の兼任 なし
三縁証券株式会社	名古屋市中村区	百万円 150	証券ビジネス	99 (68)	役員の兼任 なし
岡三国際(亜洲)有限 公司	香港	千香港ドル 80,000	証券ビジネス	100	役員の兼任 1人
岡三アセットマネジメ ント株式会社(※3)	東京都中央区	百万円 1,000	アセットマネジ メントビジネス	67 (46)	役員の兼任 なし
岡三情報システム株式 会社	東京都中央区	百万円 470	サポートビジネス	100	資金の貸付 設備の賃貸借等の取引 役員の兼任 なし
岡三ビジネスサービス 株式会社	東京都中央区	百万円 100	サポートビジネス	97 (67)	設備の賃貸借等の取引 役員の兼任 なし
岡三興業株式会社 (※2)	東京都中央区	百万円 90	サポートビジネス	29 (9) [71]	設備の賃貸借等の取引 役員の兼任 なし

- (注) 1. 主要な事業の内容欄には、セグメントの名称を記載しております。
 2. (※1) 特定子会社に該当しております。
 3. (※2) 持分は100分の50以下であるが、実質的に支配しているため子会社としたものであります。
 4. 議決権の所有割合の()内は間接所有割合で内数、[]内は緊密な者又は同意している者の所有割合で外数であります。
 5. (※3) 岡三証券株式会社及び岡三アセットマネジメント株式会社については、営業収益(連結会社相互間の内部営業収益を除く。)の連結営業収益に占める割合が10%を超えております。

主要な損益情報等	岡三証券株式会社	岡三アセットマネジメント 株式会社
(1) 営業収益	63,079百万円	9,565百万円
(2) 経常利益	14,603百万円	608百万円
(3) 当期純利益	8,693百万円	374百万円
(4) 純資産額	60,047百万円	12,117百万円
(5) 総資産額	588,938百万円	13,712百万円

5 【従業員の状況】

(1) 連結会社の状況

平成25年3月31日現在

セグメントの名称	従業員数（人）
証券ビジネス	2,585
アセットマネジメントビジネス	137
サポートビジネス	332
報告セグメント計	3,054
全社（共通）	11
合計	3,065

- (注) 1. 従業員数は就業人員であります。
2. 証券ビジネスの従業員数には、投資コンサルタント及び証券貯蓄アドバイザーを含めております。
3. 全社（共通）として記載されている従業員数は、特定のセグメントに区分できない持株会社に所属しているものであります。

(2) 提出会社の状況

平成25年3月31日現在

従業員数（人）	平均年齢	平均勤続年数	平均年間給与（円）
11	50才1ヵ月	3年11ヵ月	8,487,574

- (注) 1. 従業員数は就業人員であります。
2. 上記のほか、子会社との兼務者が33人（うち執行役員6人）おります。
3. 平均年間給与は、賞与及び基準外賃金を含んでおります。
4. 当社は持株会社のため、特定のセグメントに属していません。

(3) 労働組合の状況

該当事項はありません。

第2【事業の状況】

1【業績等の概要】

(1) 業績の概況

当連結会計年度におけるわが国経済は、欧州債務問題の再燃や日中関係の悪化、公共料金の値上げや平成26年4月に控えた消費税増税など、景気の先行きに関する不透明要因が残りました。しかしながら、政権交代後は、金融緩和や景気対策への期待感から円高修正や株価の回復が進み、輸出企業を中心に景況感の改善が見込まれるとともに、個人消費も回復の兆しが見えてきました。

為替市場では、日銀による大胆な金融緩和策の期待や、米国の景気改善への期待感、欧州経済に対する過度な悲観の後退等から年度後半には円高修正の動きが加速しました。ドル円相場においては、年度上期は78～80円中心の狭いレンジでの動きが続きましたが、3月には一時1ドル＝96円台に乗せ、年度末は1ドル＝94円台で取引を終えました。一方、ユーロ円相場においても、2月に一時1ユーロ＝127円台まで円安ユーロ高が進行しましたが、その後のキプロス支援問題やイタリア政情を巡る先行き不透明感を受けて、1ユーロ＝120円台で当年度の取引を終えました。

株式市場は、欧州債務問題への懸念などを受け、日経平均株価は4月上旬に1万円を割り込み、6月上旬には年初来安値となる8,295円63銭(終値)まで下落しました。その後は、国内企業の業績不振や円高等が重しとなり、概ね8,300～9,300円のレンジで推移しました。しかし、11月中旬の衆議院解散表明を契機とした新政権によるデフレ脱却政策への期待が高まると、日本株相場は本格的な上昇局面入りとなりました。3月には平成20年のリーマン・ショック前の株価水準を回復し、当年度末の日経平均株価終値は12,397円91銭、年間上昇率は23%となりました。

債券市場は、日銀の金融緩和姿勢に支えられて、年度を通じて利回りの低下基調が続きました。10年国債利回りは年度初めこそ1%台に上昇したものの、年度上期には世界景気の減速懸念を背景に緩やかに低下しました。年度下期には、大胆な金融緩和政策への期待から、さらに10年国債利回りは低下基調を強めました。投資家の旺盛な債券需要もあり、10年国債利回りは0.56%まで低下して当年度の取引を終えました。

このような状況のもと、当社グループ中核企業の岡三証券株式会社では、投資信託や外国債券の取扱いラインアップを拡充し多様な顧客ニーズへの対応を推進しました。また、個人投資家向けの情報発信体制を拡充したほか、投資情報誌「岡三グローバルウィークリー」の創刊、韓国や台湾の大手証券会社との業務提携、クオンツ指数の開発など、投資環境の変化に対応すべく投資情報提供力の強化に取り組みました。

一方、インターネット取引専門の岡三オンライン証券株式会社では、利用拡大が見込まれるスマートフォン向け取引ツールの拡充などサービスレベルの向上に努めました。また、各種キャンペーンの実施や信用取引証拠金規制の緩和への積極的な対応による顧客層の拡大並びに既存顧客の囲い込みを図りました。

また、岡三アセットマネジメント株式会社では、変化をとらえた機動的な商品提供と一層の運用力向上のための体制整備に努めるとともに、市況に応じた様々な情報発信、販売会社ごとのきめ細かい販売支援を推進し運用資産の拡大に努めた結果、当年度末における投資信託の純資産総額は過去最高水準の1兆3,317億円となりました。

以上の結果、当連結会計年度における当社グループの営業収益は786億63百万円(前年度比128.8%)、純営業収益は771億36百万円(同129.7%)となりました。販売費・一般管理費は590億19百万円(同104.8%)となり、経常利益は188億29百万円(同484.0%)、当期純利益は143億8百万円(同1,454.3%)となりました。

① 損益の概況

受入手数料

受入手数料の合計は494億55百万円(前年度比123.8%)となりました。主な内訳は次のとおりです。

	前連結会計年度 (自 平成23年4月1日 至 平成24年3月31日) (百万円)	当連結会計年度 (自 平成24年4月1日 至 平成25年3月31日) (百万円)
受入手数料	39,947	49,455
委託手数料	9,880	15,343
引受け・売出し・特定投資家向け売付け勧誘等の手数料	121	415
募集・売出し・特定投資家向け売付け勧誘等の取扱手数料	18,110	21,606
その他の受入手数料	11,834	12,090

a. 委託手数料

当連結会計年度における東証の1日平均売買高（内国普通株式）は24億66百万株（前年度比116.7%）、売買代金は1兆4,998億円（同114.9%）となりました。こうしたなか、国内株式マーケットの活況を受け、株式委託手数料は146億26百万円（同166.2%）となりました。一方、債券委託手数料は20百万円（同115.6%）、その他の委託手数料は6億96百万円（同65.4%）となり、委託手数料の合計は153億43百万円（同155.3%）となりました。

b. 引受け・売出し・特定投資家向け売付け勧誘等の手数料

当連結会計年度は、新規公開株式、既公開株式売出しで大型案件の引受けを行ったことから、前年度比で引受件数及び引受金額が大幅に増加し、株式の手数料は3億25百万円（前年度比590.7%）となりました。また、債券については、政府保証債や地方債、事業債で事務幹事や主幹事を務めたほか、財投機関債などを積極的に引受けたことから、債券の手数料は89百万円（同135.9%）となりました。以上の結果、株式・債券を合わせた引受け・売出し・特定投資家向け売付け勧誘等の手数料の合計は4億15百万円（同342.9%）となりました。

c. 募集・売出し・特定投資家向け売付け勧誘等の取扱手数料、その他の受入手数料

募集・売出し・特定投資家向け売付け勧誘等の取扱手数料、その他の受入手数料につきましては、投資信託がその大半を占めています。

当連結会計年度は、上期と下期で相場環境が大きく変化するなか、市況に対応した商品戦略を推進しました。年度上期においては、新規に導入した市場変動に左右されにくい分散型ファンドや、既存の海外債券ファンドの販売に努めました。一方、年度下期においては、新規に導入したアジアのハイ・イールド債に投資するファンドや、既存ファンドからはJリートに投資するファンドやアセアン地域の単一国に投資する株式ファンドの販売に努めました。年度を通じ品揃えの充実と預り資産残高の積み上げに注力した結果、募集・売出しの取扱手数料は216億6百万円（前年度比119.3%）となりました。また、その他の受入手数料については、投資信託の代行手数料に加え、変額年金保険や事業保険などの保険商品の販売に注力した結果、120億90百万円（同102.2%）となりました。

トレーディング損益

	前連結会計年度 (自 平成23年4月1日 至 平成24年3月31日) (百万円)	当連結会計年度 (自 平成24年4月1日 至 平成25年3月31日) (百万円)
トレーディング損益	18,072	26,054
株券等トレーディング損益	6,970	12,264
債券等トレーディング損益	11,057	14,384
その他のトレーディング損益	44	△593

当連結会計年度においては、堅調な株価推移のほか、円安の進行も追い風となり、米国株式の取扱高が大幅に拡大しました。また、国内株式の損益も改善しました。その結果、株券等トレーディング損益は122億64百万円（前年度比175.9%）となりました。一方、国内金利が低位で推移するなか、高金利の新興国通貨建て債券及びユーロ円建て仕組債の提案を継続した結果、債券等トレーディング損益は143億84百万円（同130.1%）となり、その他のトレーディング損益5億93百万円の損失（前年度は44百万円の利益）を含めたトレーディング損益の合計は260億54百万円（前年度比144.2%）となりました。

金融収支

金融収益は22億16百万円（前年度比111.5%）、金融費用は15億27百万円（同95.6%）となり、差引金融収支は6億88百万円（同176.8%）となりました。

その他の営業収益

金融商品取引業及び同付随業務に係るもの以外の営業収益は、9億36百万円（前年度比88.6%）となりました。

販売費・一般管理費

人件費や取引関係費等の増加により、販売費・一般管理費は590億19百万円（前年度比104.8%）となりました。

営業外損益及び特別損益

営業外収益は9億41百万円、営業外費用は2億28百万円となりました。また、特別利益は12億24百万円、特別損失は6億37百万円となりました。

② セグメント別の業績状況

セグメント別の業績は、次のとおりであります。

証券ビジネス

証券ビジネスにおいては、年度後半における株式市況の回復や円高修正の動きを背景に、主に国内株式関連収益や投資信託関連収益が増加しました。また、米国株式を中心に外国株式取引が拡大し、トレーディング損益も増加しました。これらの結果、当連結会計年度における証券ビジネスの営業収益は728億71百万円（前年度比131.7%）、セグメント利益は152億30百万円（同1,744.4%）となりました。

アセットマネジメントビジネス

アセットマネジメントビジネスにおいては、変化をとらえた機動的な商品提供と一層の運用力向上のための体制整備に努めるとともに、市況に応じた様々な情報発信、販売会社ごとのきめ細かい販売支援を推進し運用資産の拡大に努めた結果、当連結会計年度末における投資信託の純資産総額は過去最高水準の1兆3,317億円となりました。当連結会計年度におけるアセットマネジメントビジネスの営業収益は95億65百万円（前年度比101.3%）、セグメント利益は5億69百万円（同138.2%）となりました。

サポートビジネス

当連結会計年度におけるサポートビジネスの営業収益は101億46百万円（前年度比104.1%）、セグメント利益は12億42百万円（同117.0%）となりました。

なお、上記のセグメント別営業収益には、セグメント間の内部営業収益又は振替高が含まれており、セグメント利益は連結財務諸表の営業利益と調整を行っております。

(2) キャッシュ・フローの状況

当連結会計年度における現金及び現金同等物（以下「資金」といいます）は、前連結会計年度末に比べ14億82百万円減少し、当連結会計年度末には395億39百万円となりました。

当連結会計年度における各キャッシュ・フローの状況とそれらの要因は次のとおりであります。

（営業活動によるキャッシュ・フロー）

営業活動の結果使用した資金は、361億85百万円となりました。これは主に、有価証券担保貸付金及び有価証券担保借入金の増減711億13百万円による資金の獲得と、トレーディング商品の増減1,091億36百万円、顧客分別金信託の増加198億円による資金の使用との差し引きによるものであります。

（投資活動によるキャッシュ・フロー）

投資活動の結果使用した資金は、30億35百万円となりました。これは主に、有価証券の売却による収入35億70百万円による資金の獲得と、有価証券の取得による支出29億97百万円、無形固定資産の取得による支出19億52百万円、関係会社株式取得による支出18億64百万円による資金の使用との差し引きによるものであります。

（財務活動によるキャッシュ・フロー）

財務活動の結果使用した資金は、362億29百万円となりました。これは主に、短期借入金の増加379億71百万円による資金の獲得によるものであります。

(3) トレーディング業務の概要

当連結会計年度の年度末日時点のトレーディング商品の残高は以下のとおりであります。

	平成24年3月31日現在 (百万円)	平成25年3月31日現在 (百万円)
資産の部のトレーディング商品	185,667	277,859
商品有価証券等	185,638	277,785
株式・ワラント	1,326	2,203
債券	180,312	275,581
CP及びCD	3,998	—
デリバティブ取引	29	73
オプション取引	2	11
先物取引	27	62
負債の部のトレーディング商品	152,267	159,573
商品有価証券等	152,250	159,553
株式・ワラント	940	937
債券	147,312	158,616
CP及びCD	3,998	—
デリバティブ取引	16	19
オプション取引	2	13
先物取引	14	6

なお、「第2 事業の状況 1 業績等の概要」に記載の消費税等の課税取引額については、消費税等を含んでおりません。

2【対処すべき課題】

(1) 対処すべき課題

世界経済のグローバル化や金融商品の高度化、多様化を背景に、投資アドバイスに対するニーズはますます高まってまいりました。一方で、インターネット専門証券の台頭やメガバンクによる証券業務の拡充等により、証券業界における競争は激しさを増しています。

このような状況下、当社といたしましては、グループ企業それぞれの事業の強みを活かし、多様化する個人の資産運用ニーズに迅速かつ的確に対応できる体制の確立を重要な経営課題の一つととらえております。そのために、証券会社の生命線である商品力、情報提供力にさらに磨きをかけるとともに、高度なスキルを有する人材の確保・育成を通じた営業体制、サービス体制の強化に努めてまいります。そして、地域に根ざした営業を通じ、お客さまに最も頼りにされる資産運用のベスト・パートナーを目指してまいります。

当社グループは平成25年4月に創業90周年を迎えましたが、これをさらに創業100周年につながる将来への橋頭堡とすべく、今後とも投資家、株主の皆さまとのより良い関係を築き、堅実な経営のもと、社業の発展に努めてまいります。

(2) 会社の財務及び事業の方針の決定を支配する者の在り方に関する基本方針

① 基本方針の内容の概要

当社は、上場企業である以上、本来、当社株券等の大規模買付行為は自由であり、誰が当社を支配するかは、最終的には当社株主の皆さまの判断に委ねられるべきもので、当社の経営方針とそれにより実現される企業価値をご理解いただいた上で、当社株主の皆さまに、適切に判断いただくべきものであると考えます。また、当社株券等に対する大規模な買付行為が行われた場合には、その大規模買付行為の内容、大規模買付行為が当社及び当社グループに与える影響、大規模買付者が考える当社及び当社グループの経営方針や事業計画の内容、お客さま、従業員等の当社及び当社グループを取り巻く多くの利害関係者に対する影響、そして、大規模買付行為以外の代替案の有無等について、大規模買付者及び当社取締役会の双方から適切かつ十分な情報が提供され、かつ提供された情報を十分に検討するための期間と機会が確保されることが必要だと考えます。

そのためには、大規模買付行為に際して、a. 大規模買付者は当社取締役会に対して大規模買付行為に先立ち必要かつ十分な情報を提供しなければならず、b. 当社取締役会が当該情報を検討するために必要な一定の評価期間が経過した後にのみ、大規模買付者は大規模買付行為を開始することができるという「大規模買付ルール」を設けるとともに、当該ルールが有効に機能するために必要な方策を整え、明らかに当社の企業価値及び当社株主の皆さまの共同の利益を害するような濫用的買収に対して、会社として対抗策をとることができなければならないと考えております。

② 基本方針実現のための取組みの具体的な内容の概要

当社は、上記基本方針実現のための取組みとして、次に掲げる内容の「大規模買付行為への対応方針」を導入し、平成25年6月27日開催の当社第75期定時株主総会において承認決議されております。

- a. 大規模買付者が大規模買付行為を行おうとする場合は、以下の「大規模買付ルール」に従わなければならないこと。
 - (ア) 大規模買付者は当社取締役会に対して大規模買付行為に先立ち必要かつ十分な情報を提供しなければならないこと。
 - (イ) 必要な情報提供を受けた後、当社取締役会による評価、検討、交渉、意見形成及び代替案立案のための期間（以下、「評価期間」といいます。）として、60日間又は90日間が与えられること。
 - (ウ) 大規模買付行為は、評価期間経過後にのみ開始されるべきこと。
- b. 大規模買付ルールを遵守しない大規模買付者に対しては、新株予約権の無償割当を内容とする対抗策をとりうること。
- c. 大規模買付ルールが遵守されても、大規模買付者による会社の支配が会社に回復しがたい損害をもたらすとき等には、当社は新株予約権の無償割当を内容とする対抗策をとりうること。
- d. 当社取締役会は、対抗策の発動については社外有識者により構成される独立委員会の勧告に原則として従うこと。

- ③ 具体的取組みに対する当社取締役会の判断及びその理由
- a. 当該取組みが基本方針に沿うものであること
- (ア) 大規模買付ルールが遵守される限り、原則として対抗策はとらないこととなっており、誰が会社を支配するかは当社株主の皆さまにおいて決める仕組みとなっております。
- (イ) 大規模買付者に十分な情報の提供を求めるとともに、情報の提供をしない大規模買付者には対抗策を発動することを警告することによって、情報提供のインセンティブを与えております。
- (ウ) 濫用的買収に対しては、会社は対抗策をとりうる制度設計となっております。
- b. 当該取組みが株主共同の利益を損なうものではないこと
- 対抗策をとりうるのは、大規模買付者が大規模買付ルールを遵守しないか、会社に回復しがたい損害をもたらすなどの濫用的買収の場合に限定されており、対抗策は基本的には情報提供のインセンティブを与えるものであります。
- c. 当該取組みが当社役員の地位の維持を目的とするものではないこと
- 対抗策をとりうる場合が厳しく限定されており、しかも、当社取締役会は独立委員会の勧告に原則として従わなければならないため、当社取締役会の恣意的判断が排除される仕組みとなっております。

3 【事業等のリスク】

有価証券報告書に記載した事業の状況、経理の状況等に関する事項のうち、当社グループの事業その他に関するリスク要因となる可能性があると考えられる主な事項は、以下のとおりであります。当該記載事項については、必ずしもリスク要因に該当しない場合もありますが、投資者の判断に重要な影響を及ぼす可能性等を考慮し記載しております。

なお、文中の将来に関する事項は、当連結会計年度末現在において当社グループが判断したものであります。

(1) 事業活動に係るリスクについて

- ① 金融商品取引業の収益変動リスク
- 当社グループの主要事業であります金融商品取引業は、日本国内のみならず世界各地の市況動向や経済動向により投資需要が変化し、顧客からの受入手数料、トレーディング損益等が大幅に変動しやすいという特性があり、これら国内外の金融商品市況の動向や金融商品取引所における取引の繁閑が、当社グループの経営成績及び財政状態に影響を及ぼす可能性があります。
- ② 市場リスク
- 当社グループでは、自己の計算において株式・債券・為替及びそれらの派生商品などの金融資産を保有しておりますが、急激な市況変動・金利変動等により、これら金融資産の価値が変動した場合、当社グループの経営成績及び財政状態に影響を及ぼす可能性があります。
- ③ 取引先又は発行体の信用力悪化に伴うリスク
- 当社グループの取引先が決済を含む債務不履行に陥った場合、また、当社グループが保有する有価証券の発行体の信用状況が著しく悪化した場合には、元本の毀損や利払いの遅延等により損失を被り、当社グループの経営成績及び財政状態に影響を及ぼす可能性があります。
- ④ オペレーショナル・リスク
- 業務処理のプロセスが正常に機能しないこと、役職員の行動が不適切であること、又は災害・犯罪等の外部的事象の発生により、当社グループに対する賠償請求や信用力の低下等を通じて、当社グループの経営成績及び財政状態に影響を及ぼす可能性があります。
- ⑤ 災害等に関するリスク
- 自然災害の発生や病原性感染症の拡大等により、当社グループの事業の縮小を余儀なくされた場合、当社グループの経営成績及び財政状態に影響を及ぼす可能性があります。
- ⑥ システムに関するリスク
- 当社グループの業務遂行に際しては、コンピュータ・システムの利用は不可欠なものとなっております。インターネット取引や当社グループが業務上使用するコンピュータ・システムや回線が、品質不良、外部からの不正アクセス、災害や停電等の諸要因によって障害を起こした場合、障害規模によっては当社グループの経営成績及び財政状態に影響を及ぼす可能性があります。

⑦ 情報セキュリティに関するリスク

コンピュータ・システムの不正利用等による顧客及び役職員の個人情報、経営情報等機密情報の漏洩が生じた場合、当社グループに対する賠償請求や信用力の低下等を通じて、当社グループの経営成績及び財政状態に影響を及ぼす可能性があります。

⑧ 流動性リスク

当社グループの主要な事業であります金融商品取引業においては、事業の特性上、業務遂行に必要となる大量の資金を機動的かつ安定的に調達する必要があります。財政状態の悪化、資産の流動性悪化、信用格付低下等の要因により短期金融市場・資本市場等からの資金調達が困難となる、あるいは資金調達コストが上昇するなどにより流動性リスクが顕在化した場合、事業遂行に制約を受ける可能性があります。

(2) 法的規制について

当社グループは、その業務の種類に応じて法令・諸規則の規制を受けております。岡三証券株式会社をはじめ国内で金融商品取引業を営む証券子会社等は、金融商品取引法の規制を受けるほか、各金融商品取引所、日本証券業協会等の自主規制機関による諸規則等の規制を受けます。また、海外の子会社については、現地法上の規制を受けます。さらに、将来において法的規制が強化されたり、現在予期し得ない法的規制等が設けられる可能性があります。

当社グループの主たる業務である金融商品取引業を営む国内の証券子会社は、金融商品取引法及び金融商品取引業等に関する内閣府令に基づき自己資本規制比率を120%以上に維持することが求められております。万一、定められた自己資本規制比率を維持できない場合、業務停止等を命じられる可能性があります。また、経営環境の悪化による損失計上等により自己資本規制比率が著しく低下した場合には、比率を維持する観点から、積極的にリスクをとり収益を追求することが困難となり、収益機会を逸する可能性があります。その結果、当社グループの営業活動に影響を与え、当社グループの経営成績及び財政状態に影響を及ぼす可能性があります。

当社グループの事業は、これら関連法令・諸規則の定めに従って行われなければなりません。自己資本規制比率以外にも、関連法令等を遵守できなかった場合、規制、命令により業務改善や業務停止の処分を受けるなど、事業活動が制限される可能性があります。

(3) 重要な訴訟等について

当社グループは、国内及び海外事業に関連して、訴訟・紛争・その他の法律的手続きの対象となる場合があります。これら法的なリスクについては、グループ各社が個別に管理しており、必要に応じて当社取締役会等に報告する管理体制となっております。当連結会計年度末日現在において当社グループの事業に重要な影響を及ぼす訴訟は提起されておませんが、将来、重要な訴訟等が提起された場合には、当社グループの経営成績及び財政状態に重要な影響を及ぼす可能性があります。

(4) 競合の激化について

証券業界においては、規制緩和に伴う銀行等との競合、異業種からの参入及び金融機関グループの再編等により、今後も激しい競争環境が続くことが予想されます。このような状況下、当社グループの競争力の優位性が維持できない場合、当社グループの経営成績及び財政状態に影響を及ぼす可能性があります。

(5) インターネット専業証券会社について

当社は、平成18年1月にインターネットチャネル専業の証券会社である岡三オンライン証券株式会社を設立いたしました。同社は平成18年12月に営業を開始し、業容拡大に努めておりますが、当連結会計年度まで毎期赤字を計上しております。引き続き業容拡大とコスト削減に努め収益性改善を図ってまいります。将来にわたり収支が改善されない場合、当社グループの経営成績及び財政状態に影響を及ぼす可能性があります。

4 【経営上の重要な契約等】

該当事項はありません。

5 【研究開発活動】

該当事項はありません。

6【財政状態、経営成績及びキャッシュ・フローの状況の分析】

文中の将来に関する事項は、当連結会計年度末現在において当社グループが判断したものであります。

(1) 重要な会計方針及び見積り

当社グループの連結財務諸表は、わが国において一般に公正妥当と認められる会計基準に基づき作成されております。連結財務諸表の作成に際しては、連結決算日における資産・負債及び連結会計年度における収益・費用の報告数値に影響を与える会計上の見積り及び仮定設定を行う必要があり、過去の実績やそれぞれの状況に応じて合理的と考えられる仮定設定に基づいて、継続して判断・評価及び見積りを行っております。

なお、見積り特有の不確実性があるため、実際の結果はこれらの見積りと異なる場合があります。特に以下の重要な会計方針については、当社の連結財務諸表の作成において使用される当社の重要な見積りに大きな影響を及ぼすことがあります。

① 未収配当金

当社グループは、市場価格のある株式に係る株式配当金については、各銘柄の配当落ち日（配当権利付き最終売買日の翌日）をもって、前回の配当実績又は公表されている一株当たり予想配当額に基づいて未収配当金を見積り計上しております。従って、見積り計上額と実際配当額とに差異が生じた場合、配当金を受入した期の収益に影響を与えることとなります。

② 貸倒引当金

当社グループは、一般債権については貸倒実績率により、貸倒懸念債権等特定の債権については個別の回収可能性を検討し、回収不能見込額を計上しております。従って、債務者の財政状態が悪化し、その支払能力が低下した場合には、追加の引当が必要となる場合があります。

③ 投資有価証券（その他有価証券）の減損

当社グループは、その他有価証券で時価のある株式については、連結決算日の時価が取得原価に比べ50%以上下落した場合には、原則として減損処理を行い、30%以上50%未満下落した場合には、回復可能性があるとして認められるものを除き、減損処理を行っております。従って、将来の市況悪化又は投資先の業績不振により、当連結会計年度末現在の簿価に反映されていない損失又は簿価の回収不能が生じた場合、評価損の計上が必要となる可能性があります。

④ 退職給付債務

退職給付債務及び退職給付費用の計算に用いる、割引率、退職率、死亡率、昇給率、期待運用収益率などは合理的に見積ることとされているため、見積数値と実績には差異が生じることとなります。この数理計算上の差異については、当社グループでは5年の定額法により処理することとしているため、翌期以降の業績に影響を与えることとなります。

(2) 当連結会計年度の経営成績の分析

当社グループの当連結会計年度の経営成績の分析については、「第2 事業の状況 1 業績等の概要 (1) 業績の概況」に記載のとおりであります。

(3) 経営成績に重要な影響を与える要因について

当社グループのコア事業であります証券ビジネスの営業収益は、株式、債券、金利、為替等の市況環境変動の影響を受けるため、当社グループの経営成績は連結会計年度毎に大きく変動する傾向にあります。

このため、当社グループといたしましては、商品力、情報提供力の強化や、地域に根ざした特色ある営業活動により、市場での存在感をより一層高め、安定した成長を実現できる経営体質の構築に努めております。

(4) 資本の財源及び資金の流動性について

① 資金需要及び資金の流動性

当社グループのコア事業であります証券ビジネスの資金需要の主なものは、信用取引買付代金の顧客への貸付及びトレーディングのロングポジションであり、逆に資金調達の主なものは信用取引売却代金の顧客からの借入及びトレーディングのショートポジションであります。これらは、市況環境の変動の影響を受け、当社グループの経営成績及び財政状態に影響を与えることとなります。なお、岡三証券株式会社では、安定的かつ機動的な財務運営のため、株式会社みずほコーポレート銀行をアレンジャーとしたコミットメントラインを総額210億円（前回比10億円減少）として更新いたしました。

② キャッシュ・フローの状況

当社グループの当連結会計年度のキャッシュ・フローの状況については、「第2 事業の状況 1 業績等の概要 (2) キャッシュ・フローの状況」に記載のとおりであります。

(5) 経営者の問題認識と今後の方針について

① 中期経営計画の達成状況

当社グループは、持株会社である当社を中心としたグループ経営を推進し、更なる企業価値の向上を目指していくことが重要であると考えております。

当社では、平成22年4月から平成25年3月末まで（平成22-24年度）を対象期間とする中期経営計画を策定し、「すべてはお客様のために」を基本理念にサービスのクオリティ向上に主眼を置いて、「最高の商品・情報、サービスの提供」、「地域に根ざした特色ある証券営業の確立」により、市場での存在感を高め、安定した成長を実現できる経営体質を構築することを目指してまいりました。

計画最終年度となった当連結会計年度では、岡三証券株式会社において、投資信託や外国債券などの取扱い商品を一段と拡充したほか、韓国及び台湾の証券会社との業務提携によるアジア地域でのアライアンス拡大、投資情報部門における海外情報収集力の強化、新たな投資情報誌の発刊など、「地球視点」からの商品・情報提供体制の構築を推進しました。また、岡三オンライン証券株式会社においては、店頭FXサービスを全面リニューアルしたほか、スマートフォン向けのFX自動売買ツールや先物・オプション取引ツールの提供を開始するなど、顧客層の拡大とサービス向上に努めました。一方、IT基盤の構築については、岡三情報システム株式会社が開発を進めてきた証券業務用基幹システム「ODIN（オーディン：Okasan Database Information Node）」が全面稼動しました。

② 対処すべき課題

当社グループの対処すべき課題については、「第2 事業の状況 2 対処すべき課題」に記載のとおりであります。

第3【設備の状況】

1【設備投資等の概要】

当連結会計年度中の設備投資につきましては、店舗の新設といたしまして、平成25年度中の竣工を予定する「岡三証券グループ津ビル」建築のための用地取得を行いました。また、システム投資につきましては、引き続き岡三情報システム株式会社において証券基幹システム「ODIN（オーディン：Okasan Database Information Node）」の開発を行った（平成24年9月に全面稼動）ほか、省力化、コスト削減のための投資を行いました。

これらの結果、当連結会計年度に実施いたしました設備投資は36億34百万円となりました。これらの設備投資には有形固定資産のほか、無形固定資産、長期前払費用等が含まれております。

2【主要な設備の状況】

当社グループにおける主要な設備は以下のとおりであります。

<提出会社>

平成25年3月31日現在

事業所名	所在地	セグメント の名称	建物及び 構築物 帳簿価額 (百万円)	土地		合計 帳簿価額 (百万円)	従業員数 (人)	摘要(注)
				帳簿価額 (百万円)	面積 (千㎡)			
本社	東京都中央区	全社 (共通)	26	—	—	26	1	賃借(※2)
室町本社	〃	〃	144	—	—	144	6	賃借

<国内子会社>

平成25年 3月31日現在

会社（事業所）名	所在地	セグメント の名称	建物及び 構築物 帳簿価額 (百万円)	土地		合計 帳簿価額 (百万円)	従業員数 (人)	摘要（注）
				帳簿価額 (百万円)	面積 (千㎡)			
岡三証券株式会社 本店	東京都中央区	証券ビジネス	27	—	—	27	86	賃借(※2)
岡三証券株式会社 室町本店	〃 〃	〃	271	—	—	271	246	賃借(※1)
岡三証券株式会社 室町本店別館	〃 〃	〃	9	—	—	9	40	賃借
岡三証券株式会社 分室（岡三トレーデ ィングセンター）	〃 江東区	〃	89	—	—	89	187	賃借(※1)
岡三証券株式会社 分室（東館）	〃 中央区	〃	6	—	—	6	33	賃借
岡三証券株式会社分 室（アジア情報館）	〃 港区	〃	27	—	—	27	3	賃借
岡三証券株式会社 大阪店	大阪市中央区	〃	24	—	—	24	38	賃借(※2)
岡三証券株式会社 名古屋支店	名古屋市中村区	〃	6	—	—	6	61	賃借
岡三証券株式会社 津支店	三重県津市	〃	4	—	—	4	72	賃借(※1)
岡三オンライン証券 株式会社	東京都中央区	〃	44	—	—	44	40	賃借
丸福証券株式会社	新潟県長岡市	〃	6	—	—	6	95	賃借
三晃証券株式会社	東京都渋谷区	〃	2	—	—	2	14	賃借
三縁証券株式会社	名古屋市中村区	〃	10	—	—	10	6	賃借
岡三アセットマネジ メント株式会社	東京都中央区	アセットマネ ジメントビジ ネス	30	—	—	30	137	賃借
岡三情報システム 株式会社	〃 江東区	サポートビジ ネス	31	—	—	31	166	賃借(※1)
岡三ビジネスサービ ス株式会社	〃 中央区	〃	6	—	—	6	21	賃借
岡三興業株式会社	〃 〃	〃	1	—	—	1	27	賃借

<在外子会社>

平成25年 3月31日現在

会社名	所在地	セグメント の名称	建物及び 構築物 帳簿価額 (百万円)	土地		合計 帳簿価額 (百万円)	従業員数 (人)	摘要（注）
				帳簿価額 (百万円)	面積 (千㎡)			
岡三国際（亜洲）有 限公司	香港	証券ビジネス	—	—	—	—	32	賃借

- (注) 1. 賃借物件の場合、建物工事のみを資産計上しております。
 2. (※1) は、当社から賃借しているものであります。
 3. (※2) は、岡三興業株式会社から賃借しているものであります。
 4. 上記のほか、賃貸等に供している土地の帳簿価額は以下のとおりであります。
- | | |
|--------------|----------|
| 株式会社岡三証券グループ | 1,393百万円 |
| 岡三興業株式会社 | 7,354百万円 |

3 【設備の新設、除却等の計画】

(1) 重要な設備の新設等

平成25年度中の竣工を予定する「岡三証券グループ津ビル」を建築中であり、平成25年10月までに約8億円の投資を予定しております。なお、同ビルには岡三証券株式会社の津支店が移転入居する予定であります。

(2) 重要な設備の除却等

該当事項はありません。

第4【提出会社の状況】

1【株式等の状況】

(1)【株式の総数等】

①【株式の総数】

種類	発行可能株式総数(株)
普通株式	750,000,000
計	750,000,000

②【発行済株式】

種類	事業年度末現在発行数 (株) (平成25年3月31日)	提出日現在発行数(株) (平成25年6月28日)	上場金融商品取引所名 又は登録認可金融商品 取引業協会名	内容
普通株式	208,214,969	208,214,969	東京証券取引所 大阪証券取引所 名古屋証券取引所 各市場第一部	単元株式数 1,000株
計	208,214,969	208,214,969	—	—

(2)【新株予約権等の状況】

該当事項はありません。

(3)【行使価額修正条項付新株予約権付社債券等の行使状況等】

該当事項はありません。

(4)【ライツプランの内容】

該当事項はありません。

(5)【発行済株式総数、資本金等の推移】

年月日	発行済株式 総数増減数 (株)	発行済株式 総数残高 (株)	資本金増減額 (百万円)	資本金残高 (百万円)	資本準備金 増減額 (百万円)	資本準備金 残高 (百万円)
平成18年3月14日 (注) 1	9,000,000	206,864,969	4,950	17,847	4,934	12,026
平成18年3月29日 (注) 2	1,350,000	208,214,969	742	18,589	740	12,766

(注) 1. 有償一般募集(ブックビルディング方式による募集)

発行価格 1,145円
発行価額 1,098.24円
資本組入額 550円
払込金総額 9,884百万円

2. 有償第三者割当(オーバーアロットメントによる売出しに関連した第三者割当増資)

発行価格 1,098.24円
資本組入額 550円
割当先 みずほ証券株式会社

(6) 【所有者別状況】

平成25年3月31日現在

区分	株式の状況（1単元の株式数1,000株）								単元未満株式の状況 (株)
	政府及び地方公共団体	金融機関	金融商品取引業者	その他の法人	外国法人等		個人その他	計	
					個人以外	個人			
株主数 (人)	—	71	50	321	118	7	25,896	26,463	—
所有株式数 (単元)	—	106,926	3,639	23,456	11,552	14	60,681	206,268	1,946,969
所有株式数の割合 (%)	—	51.36	1.75	11.29	5.55	0.01	30.04	100.00	—

(注) 1. 自己株式8,287,477株は「個人その他」に8,287単元及び「単元未満株式の状況」に477株を含めて記載しております。

2. 「その他の法人」の欄には、証券保管振替機構名義の株式が7単元含まれております。

(7) 【大株主の状況】

平成25年3月31日現在

氏名又は名称	住所	所有株式数 (千株)	発行済株式総数に対する所有株式数の割合 (%)
日本生命保険相互会社	東京都千代田区丸の内一丁目6-6	9,800	4.71
三井住友信託銀行株式会社 (常任代理人 日本トラスティ・サービス信託銀行株式会社)	東京都千代田区丸の内一丁目4-1 (東京都中央区晴海一丁目8-11)	9,726	4.67
農林中央金庫	東京都千代田区有楽町一丁目13-2	9,700	4.66
日本トラスティ・サービス信託銀行株式会社(信託口)	東京都中央区晴海一丁目8-11	7,526	3.61
三菱UFJ信託銀行株式会社 (常任代理人 日本マスタートラスト信託銀行株式会社)	東京都千代田区丸の内一丁目4-5 (東京都港区浜松町二丁目11-3)	5,822	2.80
大同生命保険株式会社 (常任代理人 日本トラスティ・サービス信託銀行株式会社)	大阪府大阪市西区江戸堀一丁目2-1 (東京都中央区晴海一丁目8-11)	5,500	2.64
有限会社藤精	東京都中央区日本橋一丁目16-6	5,266	2.53
日本マスタートラスト信託銀行株式会社(信託口)	東京都港区浜松町二丁目11-3	5,236	2.51
株式会社りそな銀行	大阪府大阪市中央区備後町二丁目2-1	4,937	2.37
株式会社みずほコーポレート銀行 (常任代理人 資産管理サービス信託銀行株式会社)	東京都千代田区丸の内一丁目3-3 (東京都中央区晴海一丁目8-12晴海アイランドトリトンスクエアオフィスタワーZ棟)	4,925	2.37
計	—	68,439	32.87

(注) 上記のほか、自己株式が8,287千株あります。

(8) 【議決権の状況】

① 【発行済株式】

平成25年3月31日現在

区分	株式数 (株)	議決権の数 (個)	内容
無議決権株式	—	—	—
議決権制限株式 (自己株式等)	—	—	—
議決権制限株式 (その他)	—	—	—
完全議決権株式 (自己株式等)	(自己保有株式) 普通株式 8,287,000	—	—
	(相互保有株式) 4,899,000	—	—
完全議決権株式 (その他)	普通株式 193,082,000	193,082	—
単元未満株式	普通株式 1,946,969	—	1 単元 (1,000株) 未 満の株式
発行済株式総数	208,214,969	—	—
総株主の議決権	—	193,082	—

(注) 「完全議決権株式 (その他)」の欄には、証券保管振替機構名義の株式7,000株 (議決権7個) が含まれております。

② 【自己株式等】

平成25年3月31日現在

所有者の氏名又は 名称	所有者の住所	自己名義所有 株式数 (株)	他人名義所有 株式数 (株)	所有株式数の 合計 (株)	発行済株式総数に 対する所有株式数 の割合 (%)
(自己保有株式) 株式会社岡三証券 グループ	東京都中央区日本 橋一丁目17-6	8,287,000	—	8,287,000	3.98
計	—	8,287,000	—	8,287,000	3.98
(相互保有株式) 岡三アセットマネ ジメント株式会社	東京都中央区八重 洲二丁目8-1	1,848,000	—	1,848,000	0.89
岡三興業株式会社	東京都中央区日本 橋小網町9-9	1,601,000	—	1,601,000	0.77
丸福証券株式会社	新潟県長岡市東坂 之上町二丁目1-1 三井生命長岡ビル	1,065,000	—	1,065,000	0.51
岡三ビジネスサー ビス株式会社	東京都中央区日本 橋一丁目16-3	385,000	—	385,000	0.18
計	—	4,899,000	—	4,899,000	2.35

(9) 【ストックオプション制度の内容】

該当事項はありません。

2 【自己株式の取得等の状況】

【株式の種類等】 会社法第155条第7号に該当する普通株式の取得

(1) 【株主総会決議による取得の状況】

該当事項はありません。

(2) 【取締役会決議による取得の状況】

該当事項はありません。

(3) 【株主総会決議又は取締役会決議に基づかないものの内容】

区分	株式数 (株)	価額の総額 (円)
当事業年度における取得自己株式	30,784	14,227,052
当期間における取得自己株式	23,344	24,964,550

(注) 当期間における取得自己株式には、平成25年6月1日からこの有価証券報告書提出日までの単元未満株式の買取りによる株式は含まれておりません。

(4) 【取得自己株式の処理状況及び保有状況】

区分	当事業年度		当期間	
	株式数 (株)	処分価額の総額 (円)	株式数 (株)	処分価額の総額 (円)
引き受ける者の募集を行った取得自己株式	—	—	—	—
消却の処分を行った取得自己株式	—	—	—	—
合併、株式交換、会社分割に係る移転を行った取得自己株式	—	—	—	—
その他 (単元未満株式の売渡請求による売渡)	—	—	—	—
保有自己株式数	8,287,477	—	8,310,821	—

(注) 1. 当期間における処理自己株式数には、平成25年6月1日からこの有価証券報告書提出日までの単元未満株式の売渡による株式は含まれておりません。

2. 当期間における保有自己株式数には、平成25年6月1日からこの有価証券報告書提出日までの単元未満株式の買取り及び売渡による株式は含まれておりません。

3 【配当政策】

当社は、株主に対する利益還元を経営上の重要課題の一つと捉えております。配当につきましては、安定的な配当の維持・継続を勘案しつつ、業績の進展に応じた配分を基本方針としております。

毎事業年度における配当の回数については期末配当のみの年1回としており、配当の決定機関は株主総会であります。また、内部留保金の使途につきましては、経営体質の強化及び今後の事業展開のために使用していく方針であります。

なお、当事業年度に係る剰余金の配当は以下のとおりであります。

決議年月日	配当金の総額	1株当たり配当額
平成25年6月27日 定時株主総会決議	3,998百万円	20円 (普通配当 15円) (記念配当 5円)

4 【株価の推移】

(1) 【最近5年間の事業年度別最高・最低株価】

回次	第71期	第72期	第73期	第74期	第75期
決算年月	平成21年3月	平成22年3月	平成23年3月	平成24年3月	平成25年3月
最高(円)	668	543	457	370	932
最低(円)	289	350	231	223	257

(注) 最高・最低株価は、東京証券取引所(市場第一部)におけるものであります。

(2) 【最近6月間の月別最高・最低株価】

月別	平成24年10月	平成24年11月	平成24年12月	平成25年1月	平成25年2月	平成25年3月
最高(円)	309	359	443	591	741	932
最低(円)	269	297	344	412	569	713

(注) 最高・最低株価は、東京証券取引所(市場第一部)におけるものであります。

5 【役員 の 状 況】

役名	職名	氏名	生年月日	略歴	任期	所有株式数 (千株)
取締役会長 (代表取締役)		加藤 精一	昭和4年1月9日生	昭和29年4月 当社入社 昭和29年11月 取締役就任 昭和31年11月 常務取締役就任 昭和33年11月 専務取締役就任 昭和36年6月 取締役社長就任 平成9年6月 取締役会長就任 (現任)	(注) 6	228
取締役社長 (代表取締役)		加藤 哲夫	昭和23年2月1日生	昭和45年5月 ㈱三菱銀行入行 昭和61年6月 当社入社 昭和61年12月 取締役就任 平成元年6月 常務取締役就任 平成3年6月 専務取締役就任 平成7年6月 取締役副社長就任 平成9年6月 取締役社長就任 (現任)	(注) 6	325
専務取締役 (代表取締役)	企画部門 (経営企画部 ・事業戦略部 ・総合管理部 ・広報部 ・秘書室) 人事企画部 担当	新芝 宏之	昭和33年3月2日生	昭和56年4月 当社入社 平成10年7月 日本証券業協会会長秘書 平成13年6月 取締役就任 経営企画部・事業戦略部担当兼 経営企画部長 平成14年6月 営業支援部・営業企画部・投資 貯蓄支援部・カスタマーセンタ ー担当 平成15年9月 取締役退任 平成15年10月 岡三証券㈱常務取締役 平成16年6月 当社常務取締役就任 企画部担当 平成18年6月 専務取締役就任 (現任) 企画部門 (経営企画部・事業戦 略部・広報部) 担当 (現任) 平成21年6月 総合管理部担当 (現任) 平成22年4月 秘書室担当 (現任) 平成23年4月 人事企画部担当 (現任)	(注) 6	29
専務取締役 (代表取締役)	管理部門 (財務企画部 ・監査部 ・内部統制推 進室) 担当	野中 計彦	昭和22年10月26日生	昭和45年4月 当社入社 平成9年12月 商品業務部長 平成13年6月 取締役就任 経理部・財務部・受渡部・本店 管理部担当 平成15年6月 常務取締役就任 平成15年10月 取締役就任 平成18年6月 専務取締役就任 (現任) 管理部門 (財務企画部・総合管 理部・監査部) 担当 平成21年6月 管理部門 (財務企画部・監査 部) 担当 (現任) 平成21年7月 内部統制推進室担当 (現任) < 主要な兼職 > 岡三証券株式会社専務取締役	(注) 7	26

役名	職名	氏名	生年月日	略歴	任期	所有株式数 (千株)
取締役		田中 健一	昭和25年6月22日生	昭和48年4月 当社入社 昭和62年10月 運用企画部長兼第二株式部長 平成元年6月 取締役就任 平成9年5月 常務取締役就任 平成10年6月 専務取締役就任 平成15年10月 取締役就任 平成16年4月 取締役副社長就任 平成18年6月 取締役就任(現任) <主要な兼職> 岡三証券株式会社取締役社長	(注) 7	48
取締役		金井 政則	昭和29年5月24日生	昭和52年4月 当社入社 平成5年10月 商品企画室・運用システム開発室・投資信託部担当 平成6年6月 取締役就任 平成8年7月 商品本部副本部長 平成10年6月 常務取締役就任 平成13年6月 企画本部長 平成15年6月 人事部・研修部管掌 平成15年10月 取締役就任(現任) <主要な兼職> 岡三証券株式会社専務取締役	(注) 6	20
取締役		新堂 弘幸	昭和33年2月11日生	昭和56年4月 当社入社 平成13年6月 名古屋支店長 平成15年6月 取締役就任 名古屋駐在・東海地区担当 平成15年9月 取締役退任 平成15年10月 岡三証券(株)取締役 平成18年6月 当社取締役就任 人事企画部担当 平成19年6月 常務取締役就任 平成23年6月 取締役就任(現任) <主要な兼職> 岡三証券株式会社専務取締役	(注) 6	28
常勤監査役		岩木 徹美	昭和22年4月10日生	昭和45年4月 当社入社 昭和62年10月 国際業務部長兼国際営業部長 昭和62年12月 取締役就任 平成9年5月 常務取締役就任 金融法人本部長 平成13年6月 専務取締役就任 法人本部長 平成15年9月 専務取締役退任 平成15年10月 岡三証券(株)専務取締役 平成23年6月 当社常勤監査役就任(現任)	(注) 5	38
常勤監査役		朔 浩一	昭和18年10月27日生	昭和41年4月 (株)日本興業銀行入行 平成6年6月 当社入社 取締役就任 平成9年5月 常務取締役就任 平成15年9月 常務取締役退任 平成15年10月 岡三証券(株)常務取締役 平成18年6月 当社常勤監査役就任(現任)	(注) 4	10

役名	職名	氏名	生年月日	略歴	任期	所有株式数 (千株)
常勤監査役		南 浩典	昭和19年1月1日生	昭和42年4月 当社入社 平成7年6月 人事部長 平成12年6月 取締役就任 人事部・研修部担当 平成15年9月 取締役退任 平成15年10月 岡三証券㈱取締役 平成16年6月 岡三ビジネスサービス㈱取締役 社長 平成18年6月 当社常勤監査役就任(現任)	(注)4	18
監査役		平良木 登規男	昭和17年2月5日生	昭和54年4月 東京地方裁判所判事 昭和60年4月 札幌高等裁判所判事 昭和62年12月 慶應義塾大学法学部助教授 平成3年4月 同大学教授 平成16年4月 慶應義塾大学大学院 法務研究科(法科大学院) 委員長・教授 平成18年6月 当社監査役就任(現任) 平成19年4月 慶應義塾大学名誉教授(現任) 平成20年4月 大東文化大学大学院 法務研究科(法科大学院)教授 平成22年4月 大東文化大学大学院 法務研究科(法科大学院)長 平成24年4月 大東文化大学大学院 法務研究科(法科大学院)特任 教授(現任)	(注)4	—
監査役		浅野 幸弘	昭和22年2月2日生	昭和44年6月 日本生命保険(相)入社 昭和60年1月 住友信託銀行(株)入社 昭和63年6月 同社投資研究部長 平成4年6月 同社投資調査部長 平成7年6月 同社本店支配人 平成12年4月 横浜国立大学経営学部教授 平成17年4月 横浜国立大学大学院 国際社会科学部研究科教授 平成18年6月 当社監査役就任(現任) 平成24年4月 横浜国立大学名誉教授(現任)	(注)4	—
監査役		佐賀 卓雄	昭和22年3月1日生	昭和50年4月 小樽商科大学短期学部講師 昭和52年10月 同大学助教授 昭和57年4月 大阪市立大学商学部助教授 平成4年10月 同大学教授 平成7年10月 財団法人(現 公益財団法人) 日本証券経済研究所 理事兼主任研究員(現任) 平成18年6月 当社監査役就任(現任)	(注)4	—
計						770

- (注) 1. 取締役社長加藤哲夫は取締役会長加藤精一の子であります。
2. 監査役 平良木登規男、浅野幸弘及び佐賀卓雄は、社外監査役であります。
3. 監査役 平良木登規男、浅野幸弘及び佐賀卓雄は、東京証券取引所、大阪証券取引所及び名古屋証券取引所に独立役員として届け出ております。
4. 平成22年6月29日開催の定時株主総会の終結の時から4年間
5. 平成23年6月29日開催の定時株主総会の終結の時から4年間
6. 平成24年6月28日開催の定時株主総会の終結の時から2年間
7. 平成25年6月27日開催の定時株主総会の終結の時から2年間

6 【コーポレート・ガバナンスの状況等】

(1) 【コーポレート・ガバナンスの状況】

① 企業統治の体制

a. 企業統治の体制の概要

コーポレート・ガバナンスに関する基本的な考え方

グローバル化の進展や企業価値重視の経営という流れの中で、企業におけるコーポレート・ガバナンスの重要性はますます高まってきております。こうしたなか、当社といたしましてもコーポレート・ガバナンスの充実を経営上の重要課題の一つとして捉え、迅速な意思決定と業務執行が行える体制を整えるとともに、内部統制システムの構築及び統合的なリスク管理態勢の強化、会社情報の適時開示による透明性の確保等を通じてコーポレート・ガバナンスの充実を図っております。

業務執行体制

業務執行体制につきましては、経営上の最高意思決定機関としての取締役会が、法令及び定款に定められた事項の決定並びにグループ経営戦略の立案及び統括を行い、取締役社長が取締役会決議の執行、全般の統括を行う体制を敷いております。取締役会は、取締役員数を7名とし、少数数の陣容により迅速な意思決定を可能とする体制としております。

また、当社は執行役員制度を導入し、経営意思決定及び監督を担う「取締役（会）」と業務執行を担う「執行役員」の役割を明確化してグループ経営管理の強化を図っております。執行役員会議は12名の執行役員で構成され、取締役会で決定された経営基本方針に基づき、業務執行の具体的方針及び計画の策定その他経営に関する重要な事項について審議いたします。さらに、取締役社長の諮問機関として、「グループ経営戦略会議」、「グループ経営管理会議」を設置し、統一的かつ機動的な経営戦略の立案、決定並びにグループ各社に対する管理体制の充実を図っております。

経営の監視体制

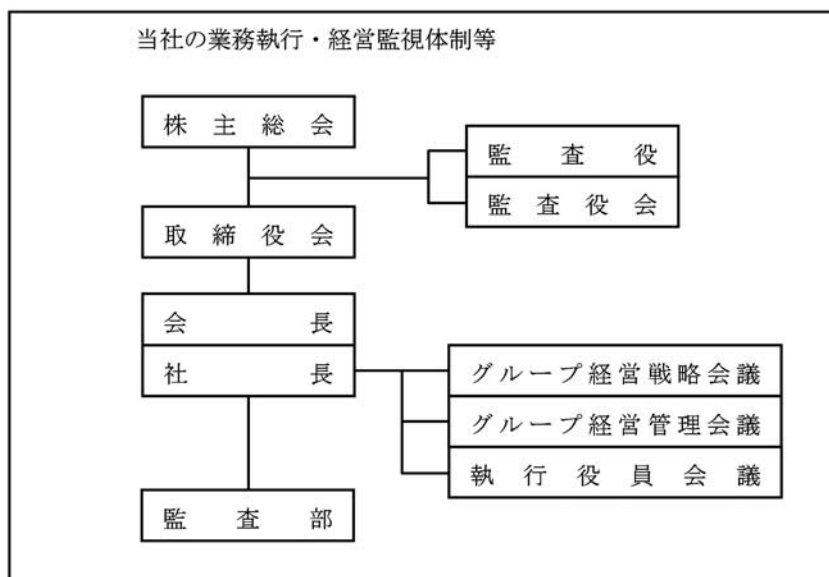
経営の監視体制につきましては、監査役の総数は6名（うち、常勤3名）となっており、うち3名は社外監査役であります。監査役は監査役会を構成し、監査役会規程に基づき、法令、定款に従い監査役の監査方針を定めるとともに、各監査役の報告に基づき監査意見を形成します。また、取締役会他重要な会議等への出席、取締役からの聴取、重要な決裁書類等の閲覧を通じ、取締役会の意思決定の過程及び取締役の業務執行状況について監督しております。さらに、会計監査人、内部監査担当部署と相互連携を図り、適切な監査の実施に努めております。

なお、社外監査役3名との間で会社法第423条第1項の賠償責任を限定する契約を締結しており、当該契約に基づく賠償責任限度額は、法令の定める最低責任限度額となります。

内部監査体制

当社は、経営リスクの低減及び不正の防止等、業務の適正の確保に資することを目的として、社内に監査部を設置し、4名の人員を配置しております。監査部は、年度毎に監査計画を作成し、当該監査計画に基づき定期的に実地監査を実施するとともに、必要に応じ書面監査を実施しております。監査結果は、監査報告書を作成して、監査部担当役員より取締役会に定期的に報告しております。

以上に述べた当社の業務執行及び経営の監視体制等を図で示すと、以下のとおりです。



b. 内部統制システムの整備の状況

(ア) 取締役・使用人の職務執行が法令・定款に適合することを確保するための体制

当社及びグループ各社の内部監査を担当する内部監査担当部署が、法令及び定款に違反又は違反の疑義のある行為等を発見した場合には、内部監査を担当する取締役から取締役会に報告するとともに、その審議の結果に基づき、必要に応じて適切な対策を講じるよう勧告する体制となっております。内部監査担当部署は当社及びグループ各社の内部監査に必要な手続き等について、規程を整備し、当該業務を明確にしております。また、社会の秩序や安全に脅威を与える反社会的勢力及び団体に対しては、これまでも断固とした姿勢で臨んで来ておりますが、反社会的勢力及び団体との取引関係の排除、その他一切の関係遮断を徹底するために必要な社内体制を整備いたします。

(イ) 取締役の職務の執行に係る情報の保存及び管理に関する事項

文書取扱規程に従い、文書（又は電磁的媒体）の種類ごとに保存期間、保存担当部署を定めるとともに、取締役及び監査役からの求めに応じて閲覧可能な状態にしております。原則として、取締役及び監査役から閲覧の要請があった場合は、閲覧可能とする旨を規程上明確にしております。

(ウ) 損失の危険の管理に関する規程その他の体制

損失の危険の管理に関する規程を制定し、同規程においてリスクカテゴリーごとに責任部署を定め、リスク管理体制を整備しております。リスク管理を担当する取締役は、業務に係る最適なリスク管理体制の構築に努めております。内部監査担当部署は、グループ各社のリスク管理の状況を監査し、定期的に取り締役に報告しております。

(エ) 取締役の職務の執行が効率的に行われることを確保するための体制

中期経営計画の方針の達成に向け、各業務を担当する取締役は実施すべき効率的な方法を決定しております。取締役会では、3ヵ月に1回以上、当社及びグループ各社の財務状況及び経営成績の結果が報告され、その状況によっては目標達成に必要な改善策を促すほか、必要に応じて計画の見直しを行うこととしております。

(オ) 当会社及び子会社から成る企業集団における業務の適正を確保するための体制

グループ各社の経営管理に関する業務を担当する部署は、内部統制の実効性を高める施策を実施するとともに、必要に応じてグループ各社への指導、支援を実施する体制となっております。また、グループ会社管理規程を制定し、グループ各社における一定事項について取締役会又は執行役員会議の承認又は報告を求めるとしてしております。その他、グループ全体会議、グループ経営戦略会議、グループ経営管理会議を開催し、グループ経営に関する方針の周知及び重要事項に関する情報の共有化を図っております。

(カ) 監査役がその職務を補助すべき使用人を置くことを求めた場合における当該使用人に関する事項並びにその使用人の取締役からの独立性に関する事項

監査役室を設置し、専属の使用人を1名配置し、監査業務の補助を行っております。なお、監査役補助使用人の人事異動、人事評価、懲戒処分については、監査役と協議して行うこととしております。

(キ) 取締役及び使用人が監査役に報告をするための体制その他の監査役への報告に関する体制

取締役又は使用人は、監査役会に対して法定の事項に加え、当社及び当社グループ各社に重大な影響を及ぼす以下の事項について速やかに報告することとしております。

- ・会社に著しい損害を及ぼすおそれのある事項
- ・内部監査の実施状況及びリスク管理に関する重要な事項
- ・その他コンプライアンス上重要な事項

(ク) その他監査役の監査が実効的に行われることを確保するための体制

監査役は、重要な意思決定の過程及び業務の執行状況を把握するため、取締役会等の重要な会議に出席又は会議録等を閲覧し、必要に応じて取締役又は使用人にその説明を求めることができます。また、各取締役及び重要な使用人から個別ヒアリングの機会を最低年1回以上設けるとともに、取締役社長、会計監査人との間でそれぞれ定期的に意見交換会を開催しております。一方、グループ監査役会を定期的に開催し、監査に関する情報交換、勉強会等を通じてグループ各社における監査レベルの向上を図っております。

c. リスク管理体制の整備の状況

当社は、経営に関するさまざまなリスク（損失の危険）を網羅的に把握し、リスク状況の変化に機動的に対応するため、統合リスク管理規程を制定し、適切なリスク管理に努めております。

統合リスク管理規程に基づき、業務上管理すべきリスクを事務リスク、資金流動性リスク、システムリスクなど9つに分類し、それぞれのリスク管理主管部署が適切に管理しております。

② 内部監査及び監査役監査の状況

当社の内部監査及び監査役監査の組織、人員については、「① 企業統治の体制 a. 企業統治の体制の概要」に記載のとおりであります。

内部監査担当部署である監査部は、当社及び当社グループ各社を対象に内部監査を計画的に実施しております。内部監査担当部署と監査役との連携状況として、監査部と監査役は、内部監査終了後の報告会を通して意見交換や、また、定期的に会合を開催し情報の共有を図るなど相互に連携し、内部統制の有効性の向上に努めております。また、監査役と会計監査人の連携状況として、監査役と会計監査人は、定期的に意見交換会を開催し情報の共有を図るなど相互に連携し、監査の実効性と効率性の向上に努めております。具体的には監査役と会計監査人の間では、四半期に一度定期的な会合を開催し、監査上の問題点の有無や今後の課題及び会計監査人の監査体制の説明等に関して意見の交換等を行っております。

③ 会計監査の状況

業務を執行した公認会計士の氏名	所属する監査法人名	監査継続年数
指定社員 業務執行社員 助川 正文	東陽監査法人	(注)
指定社員 業務執行社員 鈴木 基仁	東陽監査法人	(注)
指定社員 業務執行社員 宝金 正典	東陽監査法人	(注)

(注) 7年以内であるため記載を省略しております。

監査業務に係る補助者	人数
公認会計士	9名
その他	3名
合計	12名

④ 社外取締役及び社外監査役

当社の社外監査役は3名であります。

社外監査役 平良木登規男氏は、法律分野における専門的見地から助言をいただくため、社外監査役に招聘しております。同氏と当社の特段の利害関係はありません。

社外監査役 浅野幸弘氏は、証券及び財務分野における専門的見地から助言をいただくため、社外監査役に招聘しております。同氏と当社の特段の利害関係はありません。なお、同氏は昭和63年6月から平成12年3月までの期間、当社の主要な取引先金融機関の一社である住友信託銀行株式会社（現・三井住友信託銀行株式会社）の業務執行者でありましたが、平成12年4月に横浜国立大学教授に就任し、同社の影響を受ける者ではなくなりました。

社外監査役 佐賀卓雄氏は、証券経営に関わる研究者としての専門的見地から助言をいただくため、社外監査役に招聘しております。同氏と当社の特段の利害関係はありません。

当社では、専門分野をはじめとする幅広い経験、見識に基づいた助言をいただくため、社外監査役を選任しております。社外監査役の当社からの独立性に関して一律の基準は設けておりませんが、各社外監査役と当社の特段の利害関係はなく、株主の負託を受けた監査役として中立・公正な立場を保持しているものと判断しております。

なお、当社は社外取締役を選任しておりませんが、経営の意思決定機能を有する取締役会に対して、監査役6名中3名を社外監査役とすることで経営の監視機能を強化しており、経営監視機能の客観性、中立性は十分に確保されているとの判断から、現状の体制を採用しております。また、社外監査役全員について、一般株主と利益相反の生じる恐れがない者として独立役員に指定し、東京証券取引所、大阪証券取引所、名古屋証券取引所の各金融商品取引所に届け出ております。

社外監査役と内部監査担当部署・会計監査人との連携状況等については、「② 内部監査及び監査役監査の状況」に記載のとおりであります。

⑤ 役員報酬等

a. 役員区分ごとの報酬等の総額、報酬等の種類別の総額及び対象となる役員の員数

役員区分	報酬等の総額 (百万円)	報酬等の種類別の総額 (百万円)			対象となる 役員の員数 (人)
		基本報酬	賞与	退職慰労引当金 繰入額	
取締役	350	202	110	38	7
監査役 (社外監査役は除く。)	46	43	—	3	3
社外監査役	15	14	—	1	3
計	412	259	110	42	13

b. 報酬等の総額が1億円以上である者の報酬等の総額等

氏名	役員区分	会社区分	報酬等の種類別の額 (百万円)			報酬等の総額 (百万円)
			基本報酬	賞与	退職慰労引当金 繰入額	
加藤 精一	取締役	提出会社	87	65	8	160

c. 役員の報酬等の額又はその算定方法の決定に関する方針の内容及び決定方法

当社は、取締役の報酬等（基本報酬、賞与、退職慰労金）について公正かつ客観的な決定を行うため、取締役会の諮問機関として報酬委員会を設置しております。報酬委員会は、報酬制度に定められた一定の基準に基づき報酬原案を策定のうえ、当該原案をもとに審議、決定しております。

また、監査役の報酬等については、株主総会決議に基づく報酬枠の範囲内において、監査役会において決定しております。

⑥ 株式の保有状況

a. 投資株式のうち保有目的が純投資目的以外の目的であるものの銘柄数及び貸借対照表計上額の合計額
113銘柄 15,485百万円

b. 保有目的が純投資目的以外の目的である投資株式の保有区分、銘柄、株式数、貸借対照表計上額及び保有目的
前事業年度
特定投資株式

銘柄	株式数 (千株)	貸借対照表計上額 (百万円)	保有目的
三井住友トラスト・ホールディングス株式会社	8,685	2,293	融資取引、証券取引等の重要な取引先の持株会社であるため。
株式会社T&Dホールディングス	1,046	1,003	証券取引等の重要な取引先であるため。
株式会社シマノ	176	878	証券取引等の重要な取引先であるため。
株式会社三菱UFJフィナンシャル・グループ	1,618	666	融資取引、証券取引等の重要な取引先の持株会社であるため。
株式会社百五銀行	1,558	593	融資取引、証券取引等の重要な取引先であるため。
大和工業株式会社	220	531	証券取引等の重要な取引先であるため。
常和ホールディングス株式会社	320	472	証券取引等の重要な取引先であるため。
株式会社南都銀行	1,180	463	融資取引、証券取引等の重要な取引先であるため。
興銀リース株式会社	200	428	証券取引等の重要な取引先であるため。
株式会社ニフコ	110	248	証券取引等の重要な取引先であるため。
スルガ銀行株式会社	287	242	証券取引等の重要な取引先であるため。
日本ユニシス株式会社	374	216	証券取引等の重要な取引先であり、当社グループの基幹システムの重要なベンダーであるため。
株式会社みずほフィナンシャルグループ	1,324	178	融資取引、証券取引等の重要な取引先の持株会社であるため。
株式会社八千代銀行	86	176	融資取引、証券取引等の重要な取引先であるため。
井村屋グループ株式会社	357	151	証券取引等の重要な取引先であるため。
日本ピラー工業株式会社	170	122	証券取引等の重要な取引先であるため。
株式会社大塚家具	136	121	証券取引等の重要な取引先であるため。
日本証券金融株式会社	253	121	融資取引、証券取引等の重要な取引先であるため。
株式会社東陽テクニカ	120	108	証券取引等の重要な取引先であるため。
平和不動産株式会社	451	101	証券取引等の重要な取引先であるため。

銘柄	株式数 (千株)	貸借対照表計上額 (百万円)	保有目的
横浜丸魚株式会社	252	97	証券取引等の重要な取引先であるため。
株式会社武蔵野銀行	33	96	融資取引、証券取引等の重要な取引先であるため。
日本ケミコン株式会社	259	85	証券取引等の重要な取引先であるため。
株式会社第三銀行	459	80	融資取引、証券取引等の重要な取引先であるため。
株式会社山口フィナンシャルグループ	101	76	融資取引、証券取引等の重要な取引先の持株会社であるため。
藍澤証券株式会社	376	74	証券取引等の重要な取引先であるため。
株式会社アークス	47	72	証券取引等の重要な取引先であるため。
株式会社りそなホールディングス	176	67	融資取引、証券取引等の重要な取引先の持株会社であるため。
日本電通株式会社	213	60	証券取引等の重要な取引先であるため。
株式会社名古屋銀行	191	56	証券取引等の重要な取引先であるため。

みなし保有株式
該当事項はありません。

当事業年度
特定投資株式

銘柄	株式数 (千株)	貸借対照表計上額 (百万円)	保有目的
三井住友トラスト・ホールディングス株式会社	8,685	3,847	融資取引、証券取引等の重要な取引先の持株会社であるため。
株式会社シマノ	176	1,397	証券取引等の重要な取引先であるため。
株式会社T&Dホールディングス	1,046	1,189	証券取引等の重要な取引先であるため。
株式会社三菱UFJフィナンシャル・グループ	1,618	902	融資取引、証券取引等の重要な取引先の持株会社であるため。
常和ホールディングス株式会社	320	776	証券取引等の重要な取引先であるため。
株式会社百五銀行	1,558	731	融資取引、証券取引等の重要な取引先であるため。
大和工業株式会社	220	607	証券取引等の重要な取引先であるため。
興銀リース株式会社	200	577	証券取引等の重要な取引先であるため。
株式会社南都銀行	1,180	526	融資取引、証券取引等の重要な取引先であるため。
スルガ銀行株式会社	287	435	証券取引等の重要な取引先であるため。
日本ユニシス株式会社	374	307	証券取引等の重要な取引先であり、当社グループの基幹システムの重要なベンダーであるため。
株式会社八千代銀行	86	270	融資取引、証券取引等の重要な取引先であるため。

銘柄	株式数 (千株)	貸借対照表計上額 (百万円)	保有目的
株式会社みずほフィナンシャルグループ	1,324	263	融資取引、証券取引等の重要な取引先の持株会社であるため。
株式会社ニフコ	110	245	証券取引等の重要な取引先であるため。
藍澤証券株式会社	376	204	証券取引等の重要な取引先であるため。
日本証券金融株式会社	253	183	融資取引、証券取引等の重要な取引先であるため。
井村屋グループ株式会社	357	173	証券取引等の重要な取引先であるため。
平和不動産株式会社	90	165	証券取引等の重要な取引先であるため。
株式会社東陽テクニカ	120	159	証券取引等の重要な取引先であるため。
日本ピラー工業株式会社	170	132	証券取引等の重要な取引先であるため。
株式会社武蔵野銀行	33	125	融資取引、証券取引等の重要な取引先であるため。
横浜丸魚株式会社	252	104	証券取引等の重要な取引先であるため。
株式会社アークス	47	100	証券取引等の重要な取引先であるため。
株式会社山口フィナンシャルグループ	101	96	融資取引、証券取引等の重要な取引先の持株会社であるため。
株式会社りそなホールディングス	176	86	融資取引、証券取引等の重要な取引先の持株会社であるため。
株式会社第三銀行	459	82	融資取引、証券取引等の重要な取引先であるため。
株式会社名古屋銀行	191	81	証券取引等の重要な取引先であるため。
日本電通株式会社	213	64	証券取引等の重要な取引先であるため。
日本ケミコン株式会社	259	63	証券取引等の重要な取引先であるため。
日本トランスシティ株式会社	171	63	証券取引等の重要な取引先であるため。

みなし保有株式
該当事項はありません。

c. 保有目的が純投資目的である投資株式の前事業年度及び当事業年度における貸借対照表計上額の合計額並びに当事業年度における受取配当金、売却損益及び評価損益の合計額

区分	前事業年度 (百万円)	当事業年度 (百万円)			
	貸借対照表計上額の合計額	貸借対照表計上額の合計額	受取配当金の合計額	売却損益の合計額	評価損益の合計額
非上場株式	2,344	2,314	88	0	(※1)
上記以外の株式	367	3,556	23	312	(※2) 3,524

(注) 1. (※1) 非上場株式については、市場価格がなく、時価を把握することが極めて困難と認められることから、「評価損益の合計額」は記載しておりません。

2. (※2) 減損処理を行った銘柄はありません。

⑦ 取締役の定数及び選任決議要件

- a. 当社は、取締役は10名以内とする旨を定款で定めております。
- b. 当社は、取締役の選任決議について、議決権を行使することができる株主の議決権の3分の1以上を有する株主が出席し、その議決権の過半数をもって行う旨、また、その決議は、累積投票によらないものとする旨を定款で定めております。

⑧ 株主総会決議事項を取締役会で決議することができるとした事項

当社は、自己株式の取得について、経営環境の変化に応じた資本政策の遂行を可能とするため、会社法第165条第2項の規定により、取締役会の決議によって市場取引等により自己の株式を取得することができる旨を定款で定めております。

⑨ 株主総会特別決議の要件

当社は、株主総会特別決議に必要な定足数の確保をより確実にするため、会社法第309条第2項に定める決議は、議決権を行使することができる株主の議決権の3分の1以上を有する株主が出席し、その議決権の3分の2以上をもって行う旨を定款で定めております。

(2) 【監査報酬の内容等】

① 【監査公認会計士等に対する報酬の内容】

区分	前連結会計年度		当連結会計年度	
	監査証明業務に基づく報酬(百万円)	非監査業務に基づく報酬(百万円)	監査証明業務に基づく報酬(百万円)	非監査業務に基づく報酬(百万円)
提出会社	17	—	17	4
連結子会社	62	3	66	9
計	80	3	84	13

② 【その他重要な報酬の内容】

該当事項はありません。

③ 【監査公認会計士等の提出会社に対する非監査業務の内容】

(当連結会計年度)

当社が監査公認会計士等に対して報酬を支払っている非監査業務の内容は、国際財務報告基準（IFRS）に関する助言業務であります。

④ 【監査報酬の決定方針】

該当事項はありません。

第5【経理の状況】

1. 連結財務諸表及び財務諸表の作成方法について

- (1) 当社の連結財務諸表は、「連結財務諸表の用語、様式及び作成方法に関する規則」（昭和51年大蔵省令第28号）並びに同規則第46条及び第68条の規定に基づき、「金融商品取引業等に関する内閣府令」（平成19年内閣府令第52号）及び「有価証券関連業経理の統一に関する規則」（昭和49年11月14日付日本証券業協会自主規制規則）に準拠して作成しております。
- (2) 当社の財務諸表は、「財務諸表等の用語、様式及び作成方法に関する規則」（昭和38年大蔵省令第59号）に基づいて作成しております。

2. 監査証明について

当社は、金融商品取引法第193条の2第1項の規定に基づき、連結会計年度（平成24年4月1日から平成25年3月31日まで）の連結財務諸表及び事業年度（平成24年4月1日から平成25年3月31日まで）の財務諸表について、東陽監査法人による監査を受けております。

3. 連結財務諸表等の適正性を確保するための特段の取組みについて

当社は、連結財務諸表の適正性を確保するための特段の取組みを行っております。具体的には、会計基準等の内容を適切に把握し、企業情報の信頼性を確保できる体制を整備するため、公益財団法人財務会計基準機構へ加入し、会計基準、適用指針、実務報告対応等に関する情報を入手しております。

また、企業会計基準委員会及び公益財団法人財務会計基準機構の行うオープンセミナーや有価証券報告書作成に係るセミナー等に参加しております。

1 【連結財務諸表等】
 (1) 【連結財務諸表】
 ① 【連結貸借対照表】

(単位：百万円)

	前連結会計年度 (平成24年3月31日)	当連結会計年度 (平成25年3月31日)
資産の部		
流動資産		
現金・預金	※3 45,898	※3 44,508
預託金	42,750	65,341
顧客分別金信託	41,860	62,660
その他の預託金	890	2,681
トレーディング商品	185,667	277,859
商品有価証券等	※3 185,638	※3 277,785
デリバティブ取引	29	73
約定見返勘定	—	20,237
信用取引資産	33,533	55,334
信用取引貸付金	26,164	49,854
信用取引借証券担保金	7,369	5,480
有価証券担保貸付金	186,086	185,256
借入有価証券担保金	186,086	185,256
立替金	91	28
短期差入保証金	3,475	4,203
短期貸付金	142	172
未収収益	2,128	2,926
有価証券	3,566	3,203
繰延税金資産	853	1,764
その他の流動資産	1,113	1,201
貸倒引当金	△3	△14
流動資産計	505,304	662,021
固定資産		
有形固定資産	※1, ※3 16,305	※1, ※3 16,497
建物	3,893	3,688
器具備品	1,147	1,071
土地	※6 10,352	※6 10,065
リース資産	817	1,046
建設仮勘定	93	626
無形固定資産	8,399	7,705
ソフトウェア	6,471	5,627
その他	1,928	2,077
投資その他の資産	26,379	37,159
投資有価証券	※3 18,907	※3 30,184
長期差入保証金	3,543	3,256
長期貸付金	51	528
繰延税金資産	2,345	1,900
その他	※2 4,296	※2 3,692
貸倒引当金	△2,764	△2,403
固定資産計	51,084	61,361
資産合計	556,388	723,383

(単位：百万円)

	前連結会計年度 (平成24年3月31日)	当連結会計年度 (平成25年3月31日)
負債の部		
流動負債		
トレーディング商品	152,267	159,573
商品有価証券等	152,250	159,553
デリバティブ取引	16	19
約定見返勘定	4,057	—
信用取引負債	16,171	19,338
信用取引借入金	※3 4,299	※3 9,275
信用取引貸証券受入金	11,872	10,062
有価証券担保借入金	61,366	131,650
有価証券貸借取引受入金	61,366	126,650
現先取引借入金	—	4,999
預り金	18,338	29,987
受入保証金	22,996	33,348
有価証券等受入未了勘定	48	17
短期借入金	※3 136,167	※3, ※8 176,024
未払法人税等	961	4,232
繰延税金負債	51	—
賞与引当金	1,586	2,176
その他の流動負債	3,767	4,982
流動負債計	417,782	561,330
固定負債		
長期借入金	※3, ※8 13,478	※3, ※8 11,575
リース債務	695	860
再評価に係る繰延税金負債	※6 1,649	※6 1,605
繰延税金負債	0	3,198
退職給付引当金	5,275	5,704
役員退職慰労引当金	1,240	1,323
その他の固定負債	2,859	2,537
固定負債計	25,199	26,804
特別法上の準備金		
金融商品取引責任準備金	※7 1,390	※7 1,676
特別法上の準備金計	1,390	1,676
負債合計	444,372	589,811
純資産の部		
株主資本		
資本金	18,589	18,589
資本剰余金	12,910	12,912
利益剰余金	64,490	77,845
自己株式	△3,581	△3,636
株主資本合計	92,409	105,711
その他の包括利益累計額		
その他有価証券評価差額金	563	6,523
土地再評価差額金	※6 327	※6 371
為替換算調整勘定	△840	△442
その他の包括利益累計額合計	50	6,452
少数株主持分	19,555	21,408
純資産合計	112,016	133,572
負債・純資産合計	556,388	723,383

②【連結損益計算書及び連結包括利益計算書】
【連結損益計算書】

(単位：百万円)

	前連結会計年度 (自 平成23年4月1日 至 平成24年3月31日)	当連結会計年度 (自 平成24年4月1日 至 平成25年3月31日)
営業収益		
受入手数料	39,947	49,455
委託手数料	9,880	15,343
引受け・売出し・特定投資家向け売付け勧誘等の手数料	121	415
募集・売出し・特定投資家向け売付け勧誘等の取扱手数料	18,110	21,606
その他の受入手数料	11,834	12,090
トレーディング損益	18,072	26,054
金融収益	1,987	2,216
その他の営業収益	1,057	936
営業収益計	61,065	78,663
金融費用	1,598	1,527
純営業収益	59,467	77,136
販売費・一般管理費	56,315	59,019
取引関係費	10,303	10,967
人件費	※1 27,643	※1 30,041
不動産関係費	6,037	5,800
事務費	5,306	5,147
減価償却費	3,939	3,964
租税公課	537	619
貸倒引当金繰入れ	△6	38
その他	2,555	2,440
営業利益	3,151	18,116
営業外収益	919	941
受取配当金	508	576
その他	※2 410	※2 364
営業外費用	180	228
支払利息	95	91
持分法による投資損失	—	6
その他	85	129
経常利益	3,890	18,829

(単位：百万円)

	前連結会計年度 (自 平成23年4月1日 至 平成24年3月31日)	当連結会計年度 (自 平成24年4月1日 至 平成25年3月31日)
特別利益		
持分変動利益	—	12
固定資産売却益	※3 0	※3 75
投資有価証券売却益	187	741
負ののれん発生益	279	395
特別利益計	466	1,224
特別損失		
固定資産売却損	※4 77	※4 304
投資有価証券売却損	34	34
投資有価証券評価損	120	5
ゴルフ会員権評価損	3	8
金融商品取引責任準備金繰入れ	178	284
特別損失計	414	637
税金等調整前当期純利益	3,942	19,416
法人税、住民税及び事業税	2,165	5,405
法人税等調整額	209	△1,394
法人税等合計	2,374	4,010
少数株主損益調整前当期純利益	1,567	15,406
少数株主利益	584	1,098
当期純利益	983	14,308

【連結包括利益計算書】

(単位：百万円)

	前連結会計年度 (自 平成23年4月1日 至 平成24年3月31日)	当連結会計年度 (自 平成24年4月1日 至 平成25年3月31日)
少数株主損益調整前当期純利益	1,567	15,406
その他の包括利益		
その他有価証券評価差額金	3	7,474
土地再評価差額金	229	—
為替換算調整勘定	△29	397
その他の包括利益合計	*1 202	*1 7,872
包括利益	1,770	23,279
(内訳)		
親会社株主に係る包括利益	989	20,666
少数株主に係る包括利益	781	2,613

③【連結株主資本等変動計算書】

(単位：百万円)

	前連結会計年度 (自 平成23年 4月 1日 至 平成24年 3月 31日)	当連結会計年度 (自 平成24年 4月 1日 至 平成25年 3月 31日)
株主資本		
資本金		
当期首残高	18,589	18,589
当期変動額		
当期変動額合計	—	—
当期末残高	18,589	18,589
資本剰余金		
当期首残高	12,910	12,910
当期変動額		
連結子会社に対する持分の変動による資本剰余金の増減	1	2
自己株式の処分	△1	—
当期変動額合計	△0	2
当期末残高	12,910	12,912
利益剰余金		
当期首残高	64,495	64,490
当期変動額		
剰余金の配当	△989	△975
当期純利益	983	14,308
自己株式の処分	△0	—
土地再評価差額金の取崩	—	21
当期変動額合計	△5	13,354
当期末残高	64,490	77,845
自己株式		
当期首残高	△2,849	△3,581
当期変動額		
自己株式の取得	△706	△14
自己株式の処分	3	—
連結子会社に対する持分の変動による自己株式の増減	△29	△40
当期変動額合計	△732	△54
当期末残高	△3,581	△3,636
株主資本合計		
当期首残高	93,147	92,409
当期変動額		
剰余金の配当	△989	△975
当期純利益	983	14,308
自己株式の取得	△706	△14
自己株式の処分	2	—
連結子会社に対する持分の変動による資本剰余金の増減	1	2
連結子会社に対する持分の変動による自己株式の増減	△29	△40
土地再評価差額金の取崩	—	21
当期変動額合計	△737	13,301
当期末残高	92,409	105,711

(単位：百万円)

	前連結会計年度 (自 平成23年 4 月 1 日 至 平成24年 3 月 31 日)	当連結会計年度 (自 平成24年 4 月 1 日 至 平成25年 3 月 31 日)
その他の包括利益累計額		
その他有価証券評価差額金		
当期首残高	586	563
当期変動額		
株主資本以外の項目の当期変動額（純額）	△22	5,959
当期変動額合計	△22	5,959
当期末残高	563	6,523
土地再評価差額金		
当期首残高	269	327
当期変動額		
株主資本以外の項目の当期変動額（純額）	57	44
当期変動額合計	57	44
当期末残高	327	371
為替換算調整勘定		
当期首残高	△810	△840
当期変動額		
株主資本以外の項目の当期変動額（純額）	△29	397
当期変動額合計	△29	397
当期末残高	△840	△442
その他の包括利益累計額合計		
当期首残高	45	50
当期変動額		
株主資本以外の項目の当期変動額（純額）	5	6,401
当期変動額合計	5	6,401
当期末残高	50	6,452
少数株主持分		
当期首残高	19,430	19,555
当期変動額		
株主資本以外の項目の当期変動額（純額）	124	1,852
当期変動額合計	124	1,852
当期末残高	19,555	21,408
純資産合計		
当期首残高	112,623	112,016
当期変動額		
剰余金の配当	△989	△975
当期純利益	983	14,308
自己株式の取得	△706	△14
自己株式の処分	2	—
連結子会社に対する持分の変動による資本剰余金の増減	1	2
連結子会社に対する持分の変動による自己株式の増減	△29	△40
土地再評価差額金の取崩	—	21
株主資本以外の項目の当期変動額（純額）	130	8,254
当期変動額合計	△607	21,556
当期末残高	112,016	133,572

④【連結キャッシュ・フロー計算書】

(単位：百万円)

	前連結会計年度		当連結会計年度	
	(自	平成23年4月1日	(自	平成24年4月1日
	至	平成24年3月31日)	至	平成25年3月31日)
営業活動によるキャッシュ・フロー				
税金等調整前当期純利益		3,942		19,416
減価償却費		3,939		3,964
貸倒引当金の増減額 (△は減少)		△657		△354
賞与引当金の増減額 (△は減少)		66		582
退職給付引当金の増減額 (△は減少)		240		429
役員退職慰労引当金の増減額 (△は減少)		13		83
金融商品取引責任準備金の増減額 (△は減少)		178		284
受取利息及び受取配当金		△2,503		△2,798
支払利息		1,694		1,618
有形固定資産売却損益 (△は益)		67		201
無形固定資産売却損益 (△は益)		△0		23
投資有価証券売却損益 (△は益)		△173		△725
投資有価証券評価損益 (△は益)		120		5
ゴルフ会員権評価損		3		8
負ののれん発生益		△279		△395
顧客分別金信託の増減額 (△は増加)		5,200		△19,800
トレーディング商品の増減額		264		△109,136
信用取引資産及び信用取引負債の増減額		△538		△18,598
有価証券担保貸付金及び有価証券担保借入金 の増減額		13,777		71,113
立替金の増減額 (△は増加)		89		64
預り金の増減額 (△は減少)		△1,830		10,750
短期差入保証金の増減額 (△は増加)		△52		△548
受入保証金の増減額 (△は減少)		△4,391		10,317
短期貸付金の増減額 (△は増加)		△7		△29
その他		604		△1,628
小計		19,768		△35,152
利息及び配当金の受取額		2,404		2,829
利息の支払額		△1,680		△1,613
法人税等の支払額又は還付額 (△は支払)		△2,249		△2,248
営業活動によるキャッシュ・フロー		18,243		△36,185

(単位：百万円)

	前連結会計年度 (自 平成23年4月1日 至 平成24年3月31日)	当連結会計年度 (自 平成24年4月1日 至 平成25年3月31日)
投資活動によるキャッシュ・フロー		
有価証券の取得による支出	△3,896	△2,997
有価証券の売却による収入	3,900	3,570
有形固定資産の取得による支出	△473	△730
有形固定資産の売却による収入	0	51
無形固定資産の取得による支出	△960	△1,952
無形固定資産の売却による収入	3	—
投資有価証券の取得による支出	△616	△951
投資有価証券の売却による収入	903	1,668
関係会社株式の取得による支出	△367	△1,864
その他	104	170
投資活動によるキャッシュ・フロー	△1,402	△3,035
財務活動によるキャッシュ・フロー		
短期借入金の純増減額 (△は減少)	△9,741	37,971
長期借入れによる収入	70	825
長期借入金の返済による支出	△2,307	△1,000
自己株式の売却による収入	2	—
自己株式の取得による支出	△706	△14
配当金の支払額	△989	△975
少数株主への配当金の支払額	△37	△35
その他	△422	△541
財務活動によるキャッシュ・フロー	△14,131	36,229
現金及び現金同等物に係る換算差額	△26	404
現金及び現金同等物の増減額 (△は減少)	2,682	△2,587
現金及び現金同等物の期首残高	38,340	41,022
合併に伴う現金及び現金同等物の増加額	—	1,105
現金及び現金同等物の期末残高	41,022	39,539

【注記事項】

(連結財務諸表作成のための基本となる重要な事項)

1. 連結の範囲に関する事項

(1) 連結子会社の数 10社

連結子会社名は、「第1 企業の概況 4 関係会社の状況」に記載しているため、省略しております。

(2) 非連結子会社の名称等

該当事項はありません。

2. 持分法の適用に関する事項

(1) 持分法適用の関連会社数

該当事項はありません。

(2) 持分法を適用していない関連会社（上海岡三華大計算機系統有限公司 他）は、当期純損益（持分に見合う額）

及び利益剰余金（持分に見合う額）等からみて、持分法の対象から除いても連結財務諸表に及ぼす影響が軽微であり、かつ、全体としても重要性がないため持分法の適用範囲から除外しております。

(3) 当期に持分法適用関連会社とした新和証券株式会社は、連結子会社である丸福証券株式会社と合併し、消滅しております。

3. 連結子会社の事業年度等に関する事項

連結子会社の決算日は、いずれも3月31日であります。

4. 会計処理基準に関する事項

(1) トレーディングに関する有価証券等の評価基準及び評価方法

トレーディング商品

① 商品有価証券等（売買目的有価証券）

時価法（売却原価は主として総平均法により算定）を採用しております。

② デリバティブ取引

時価法を採用しております。

(2) トレーディング関連以外の有価証券等の評価基準及び評価方法

その他有価証券

① 時価のあるもの

決算日の市場価格等に基づく時価法（評価差額は全部純資産直入法により処理し、売却原価は主として総平均法により算定）を採用しております。

② 時価のないもの

主として総平均法による原価法ないし償却原価法（定額法）を採用しております。

デリバティブ取引

時価法を採用しております。

(3) 重要な減価償却資産の減価償却の方法

① 有形固定資産（リース資産を除く）

当社及び国内連結子会社は定率法を、また、在外連結子会社は定額法を採用しております。

ただし、当社及び国内連結子会社は平成10年4月1日以降に取得した建物（附属設備を除く）は定額法によっております。

なお、主な耐用年数は以下のとおりであります。

建物 3～50年

器具備品 3～15年

② 無形固定資産（リース資産を除く）

当社及び連結子会社は定額法を採用しております。

なお、ソフトウェアについては、社内における利用可能期間（5年）に基づいております。

③ リース資産

リース期間を耐用年数とし、残存価額を零とする定額法を採用しております。

なお、所有権移転外ファイナンス・リース取引のうち、リース取引開始日が平成20年3月31日以前のリース取引については、通常の賃貸借取引に係る方法に準じた会計処理によっております。

(4) 重要な引当金の計上基準

① 貸倒引当金

貸付金等の貸倒損失に備えるため、当社及び国内連結子会社は、一般債権については貸倒実績率により、貸倒懸念債権等特定の債権については個別に回収可能性を検討し、回収不能見込額を計上しております。また、在外連結子会社は、個別の債権について回収可能性を勘案し、回収不能見込額を計上しております。

② 賞与引当金

当社及び連結子会社は、従業員の賞与支給に備えるため、各社所定の計算方法による支給見積額の当連結会計年度負担額を計上しております。

③ 退職給付引当金

国内連結子会社において、従業員の退職給付に備えるため、当連結会計年度末における退職給付債務及び年金資産の見込額に基づき計上しております。

数理計算上の差異は、各連結会計年度の発生時における従業員の平均残存勤務期間以内の一定の年数（5年）による定額法により按分した額をそれぞれ発生の翌連結会計年度から費用処理することとしております。

④ 役員退職慰労引当金

当社及び国内連結子会社は、役員の退職慰労金の支給に備えるため、各社内規に基づく期末要支給額を計上しております。

⑤ 金融商品取引責任準備金

有価証券の売買その他の取引又はデリバティブ取引等に関して生じた事故による損失に備えるため、金融商品取引法の規定に基づき計上しております。

(8) 重要な外貨建の資産又は負債の本邦通貨への換算の基準

外貨建金銭債権債務は、連結決算日の直物為替相場により円貨に換算し、換算差額は損益として処理しております。また、在外連結子会社の資産、負債、収益及び費用は、連結決算日の直物為替相場により円貨に換算し、換算差額は純資産の部における為替換算調整勘定に含めて計上しております。

(6) 重要なヘッジ会計の方法

① ヘッジ会計の方法

当社及び一部の連結子会社は、原則として繰延ヘッジ処理によっております。なお、特例処理の要件を満たしている金利スワップについては、特例処理を採用しております。

② ヘッジ手段とヘッジ対象

ヘッジ手段…金利スワップ

ヘッジ対象…借入金

③ ヘッジ方針

当社及び一部の連結子会社は、一部の借入金の金利変動リスクをヘッジするため金利スワップ取引を行っており、ヘッジ対象の識別は個別契約ごとに行っております。

④ ヘッジの有効性評価の方法

特例処理の要件を満たしている金利スワップのため、有効性の評価を省略しております。

(7) のれんの償却方法及び償却期間

効果の発現する期間を合理的に見積り、償却期間を決定した上で、均等償却しております。ただし、金額が僅少な場合には、一括償却しております。

(8) 連結キャッシュ・フロー計算書における資金の範囲

手許現金及び当座預金、普通預金等の随時引き出し可能な預金及び容易に換金可能であり、かつ、価値の変動について僅少なリスクしか負わない取得日から3ヵ月以内に償還期限の到来する短期投資（トレーディング商品を除く）からなっております。

(9) その他連結財務諸表作成のための重要な事項

① 消費税等の会計処理

消費税及び地方消費税の会計処理は税抜方式によっており、控除対象外消費税及び地方消費税は、当連結会計年度の費用として処理しております。

② 連結納税制度の適用

連結納税制度を適用しております。

(会計方針の変更)

(会計上の見積りの変更と区別することが困難な会計方針の変更)

当社及び国内連結子会社は、法人税法上の改正に伴い、当連結会計年度より、平成24年4月1日以後に取得した有形固定資産について、改正後の法人税法に基づく減価償却費に変更しております。

これによる損益に与える影響は軽微であります。

(未適用の会計基準等)

- ・「退職給付に関する会計基準」(企業会計基準第26号 平成24年5月17日)
- ・「退職給付に関する会計基準の適用指針」(企業会計基準適用指針第25号 平成24年5月17日)

1. 概要

(1) 連結貸借対照表上の取扱い

未認識数理計算上の差異及び未認識過去勤務費用を、税効果を調整の上、純資産の部(その他の包括利益累計額)に計上することとし、積立状況を示す額を負債(又は資産)として計上することとなります。

(2) 連結損益計算書及び連結包括利益計算書上の取扱い

数理計算上の差異及び過去勤務費用の当期発生額のうち、費用処理されない部分についてはその他の包括利益に含めて計上し、その他の包括利益累計額に計上されている未認識数理計算上の差異及び未認識過去勤務費用のうち、当期に費用処理された部分についてはその他の包括利益の調整(組替調整)を行うこととなります。

2. 適用予定日

平成25年4月1日以後開始する連結会計年度の期末から適用

3. 当該会計基準等の適用による影響

連結財務諸表作成時において財務諸表に与える影響は、現在評価中であります。

(連結貸借対照表関係)

※1 有形固定資産の減価償却累計額は、次のとおりであります。

	前連結会計年度 (平成24年3月31日)	当連結会計年度 (平成25年3月31日)
有形固定資産の減価償却累計額	11,114百万円	11,718百万円

※2 非連結子会社及び関連会社に対するものは、次のとおりであります。

	前連結会計年度 (平成24年3月31日)	当連結会計年度 (平成25年3月31日)
投資その他の資産その他(出資金)	22百万円	22百万円

※3 担保に供されている資産及び担保付債務は、次のとおりであります。

前連結会計年度(平成24年3月31日)

担保付債務		担保に供されている資産				
種類	期末残高 (百万円)	預金 (百万円)	商品有価証券 等(百万円)	有形固定資産 (百万円)	投資有価証券 (百万円)	計 (百万円)
短期借入金	34,749	2,363	25,033	7,791	5,453	40,641
信用取引借入金	324	—	—	—	451	451
長期借入金	5,578	1,510	—	1,683	5,507	8,701
計	40,652	3,873	25,033	9,474	11,412	49,793

(注) 1. 上記の表の金額は連結貸借対照表計上額によっております。

2. 上記のほか、即時決済取引等の担保として商品有価証券等59,550百万円及び投資有価証券167百万円を差入れております。

当連結会計年度（平成25年3月31日）

担保付債務		担保に供されている資産				
種類	期末残高 (百万円)	預金 (百万円)	商品有価証券 等 (百万円)	有形固定資産 (百万円)	投資有価証券 (百万円)	計 (百万円)
短期借入金	68,759	2,965	56,611	6,538	11,491	77,606
信用取引借入金	1,153	—	0	—	1,388	1,389
長期借入金	4,850	795	603	2,077	5,656	9,132
計	74,763	3,760	57,215	8,615	18,537	88,128

(注) 1. 上記の表の金額は連結貸借対照表計上額によっております。

2. 上記のほか、即時決済取引等の担保として商品有価証券等63,731百万円及び投資有価証券469百万円を差入れております。

4 担保等として差入れた有価証券の時価額は、次のとおりであります。

(上記※3を除く)

	前連結会計年度 (平成24年3月31日)	当連結会計年度 (平成25年3月31日)
信用取引貸証券	12,584百万円	10,957百万円
信用取引借入金の本担保証券	4,382	8,486
消費貸借契約により貸付けた有価証券	61,246	126,488
差入証拠金代用有価証券（顧客の直接 預託に係るものを除く）	302	429
その他担保として差入れた有価証券	40,718	27,981

5 担保等として差入れを受けた有価証券の時価額は、次のとおりであります。

	前連結会計年度 (平成24年3月31日)	当連結会計年度 (平成25年3月31日)
信用取引貸付金の本担保証券	25,343百万円	57,015百万円
信用取引借証券	7,252	4,960
消費貸借契約により借入れた有価証券	191,038	190,130
受入保証金代用有価証券（再担保に供 する旨の同意を得たものに限る）	29,218	45,674
その他担保として受入れた有価証券で 自由処分権の付されたもの	277	518

※6 一部の連結子会社は、土地の再評価に関する法律（平成10年3月31日公布法律第34号）に基づき、事業用の土地の再評価を行っており、「土地再評価差額金」を純資産の部に計上しております。

・再評価の方法…土地の再評価に関する法律施行令（平成10年3月31日公布政令第119号）第2条第1号、第3号及び第5号に定める方法により算出しております。

・再評価を行った年月日…平成14年3月31日

	前連結会計年度 (平成24年3月31日)	当連結会計年度 (平成25年3月31日)
再評価を行った土地の期末における 時価と再評価後の帳簿価額との差額	△869百万円	△902百万円

(注) 再評価後の帳簿価額との差額は、全額貸借等不動産の土地に係るものであります。

※7 特別法上の準備金の計上を規定した法令の条項は、次のとおりであります。

金融商品取引責任準備金…金融商品取引法第46条の5第1項

※8 長期借入金及び1年内返済予定の長期借入金（連結貸借対照表上は短期借入金に含めて表示）のうち、「金融商品取引業等に関する内閣府令」（平成19年内閣府令第52号）第176条に定める劣後特約付借入金は、次のとおりであります。

	前連結会計年度 (平成24年3月31日)	当連結会計年度 (平成25年3月31日)
長期借入金	7,900百万円	6,725百万円
1年内返済予定長期借入金	—	1,175

9 保証債務

従業員の金融機関からの借入（住宅借入金債務）に対する債務保証の残高は、次のとおりであります。

	前連結会計年度 (平成24年3月31日)	当連結会計年度 (平成25年3月31日)
被保証者	従業員18名	従業員16名
保証債務残高	107百万円	87百万円

10 連結子会社（岡三証券株式会社）においては、安定的かつ機動的な資金調達体制の構築及び財務運営の一層の強化を目的とし、取引先7金融機関（シンジケーション方式による参加者を含む。）との間で、貸出コミットメント契約を締結しております。当該契約に基づく借入未実行残高は次のとおりであります。

	前連結会計年度 (平成24年3月31日)	当連結会計年度 (平成25年3月31日)
貸出コミットメントの総額	22,000百万円	21,000百万円
借入実行残高	—	—
差引額	22,000	21,000

（連結損益計算書関係）

※1 人件費の中には、次の金額が含まれております。

	前連結会計年度 (自 平成23年4月1日 至 平成24年3月31日)	当連結会計年度 (自 平成24年4月1日 至 平成25年3月31日)
賞与引当金繰入額	1,586百万円	2,176百万円
退職給付費用	1,168	1,509
役員退職慰労引当金繰入額	112	107

※2 営業外収益その他の中には、次の金額が含まれております。

	前連結会計年度 (自 平成23年4月1日 至 平成24年3月31日)	当連結会計年度 (自 平成24年4月1日 至 平成25年3月31日)
貸倒引当金戻入額	83百万円	29百万円

※3 固定資産売却益は、次のとおりであります。

	前連結会計年度 (自 平成23年4月1日 至 平成24年3月31日)	当連結会計年度 (自 平成24年4月1日 至 平成25年3月31日)
借地権	0百万円	—百万円
土地・建物	—百万円	75百万円

※4 固定資産売却損の主なものは、次のとおりであります。

	前連結会計年度 (自 平成23年4月1日 至 平成24年3月31日)	当連結会計年度 (自 平成24年4月1日 至 平成25年3月31日)
土地・建物	44百万円	273百万円
器具備品	15	3

(連結包括利益計算書関係)

※1 その他の包括利益に係る組替調整額及び税効果額

	前連結会計年度 (自 平成23年4月1日 至 平成24年3月31日)	当連結会計年度 (自 平成24年4月1日 至 平成25年3月31日)
その他有価証券評価差額金：		
当期発生額	△35百万円	11,843百万円
組替調整額	△20	△343
税効果調整前	△56	11,500
税効果額	59	△4,025
その他有価証券評価差額金	3	7,474
土地再評価差額金：		
税効果額	229	—
為替換算調整勘定：		
当期発生額	△29	397
その他の包括利益合計	202	7,872

(連結株主資本等変動計算書関係)

前連結会計年度 (自 平成23年4月1日 至 平成24年3月31日)

1. 発行済株式の種類及び総数並びに自己株式の種類及び株式数に関する事項

	当連結会計年度 期首株式数 (千株)	当連結会計年度 増加株式数 (千株)	当連結会計年度 減少株式数 (千株)	当連結会計年度末 株式数 (千株)
発行済株式				
普通株式	208,214	—	—	208,214
合計	208,214	—	—	208,214
自己株式				
普通株式 (注) 1, 2	7,095	2,849	8	9,936
合計	7,095	2,849	8	9,936

(注) 1. 普通株式の自己株式の株式数の増加2,849千株は、取締役会決議による自己株式の取得による増加2,728千株、連結子会社に対する持分比率が変動したことによる増加94千株及び単元未満株式の買取による増加26千株であります。

2. 普通株式の自己株式の株式数の減少8千株は、単元未満株式の売渡による減少であります。

2. 配当に関する事項

(1) 配当金支払額

(決議)	株式の種類	配当金の総額 (百万円)	1株当たり配当 額 (円)	基準日	効力発生日
平成23年6月29日 定時株主総会	普通株式	989	5	平成23年3月31日	平成23年6月30日

(注) 連結子会社の保有する自己株式に係る配当金額24百万円を控除して表示しております。

(2) 基準日が当連結会計年度に属する配当のうち、配当の効力発生日が翌連結会計年度となるもの

(決議)	株式の種類	配当金の総額 (百万円)	配当の原資	1株当たり配 当額 (円)	基準日	効力発生日
平成24年6月28日 定時株主総会	普通株式	999	利益剰余金	5	平成24年3月31日	平成24年6月29日

(注) 連結子会社の保有する自己株式に係る配当金額は控除していません。

当連結会計年度（自 平成24年4月1日 至 平成25年3月31日）

1. 発行済株式の種類及び総数並びに自己株式の種類及び株式数に関する事項

	当連結会計年度 期首株式数（千株）	当連結会計年度 増加株式数（千株）	当連結会計年度 減少株式数（千株）	当連結会計年度末 株式数（千株）
発行済株式				
普通株式	208,214	—	—	208,214
合計	208,214	—	—	208,214
自己株式				
普通株式（注）	9,936	176	—	10,112
合計	9,936	176	—	10,112

（注） 普通株式の自己株式の株式数の増加176千株は、連結子会社に対する持分比率が変動したことによる増加145千株及び単元未満株式の買取による増加30千株であります。

2. 配当に関する事項

(1) 配当金支払額

（決議）	株式の種類	配当金の総額 （百万円）	1株当たり配当 額（円）	基準日	効力発生日
平成24年6月28日 定時株主総会	普通株式	975	5	平成24年3月31日	平成24年6月29日

（注） 連結子会社の保有する自己株式に係る配当金額24百万円を控除して表示しております。

(2) 基準日が当連結会計年度に属する配当のうち、配当の効力発生日が翌連結会計年度となるもの

（決議）	株式の種類	配当金の総額 （百万円）	配当の原資	1株当たり配 当額（円）	基準日	効力発生日
平成25年6月27日 定時株主総会	普通株式	3,998	利益剰余金	20	平成25年3月31日	平成25年6月28日

（注） 連結子会社の保有する自己株式に係る配当金額は控除しておりません。

（連結キャッシュ・フロー計算書関係）

1 現金及び現金同等物の期末残高と連結貸借対照表に掲記されている科目の金額との関係

	前連結会計年度 （自 平成23年4月1日 至 平成24年3月31日）	当連結会計年度 （自 平成24年4月1日 至 平成25年3月31日）
現金・預金勘定	45,898百万円	44,508百万円
預入期間が3ヵ月を超える定期預金等	△4,876	△4,968
現金及び現金同等物	41,022	39,539

2 連結子会社の合併により増加した資産及び負債の主な内訳

当連結会計年度に連結子会社 丸福証券株式会社と合併した非連結子会社 新和証券株式会社より引き継いだ資産及び負債の主な内訳は次のとおりであります。

流動資産	2,904百万円
固定資産	208
資産合計	3,113
流動負債	1,349
固定負債	14
負債合計	1,363

(リース取引関係)

1. ファイナンス・リース取引

所有権移転外ファイナンス・リース取引

① リース資産の内容

有形固定資産

主として、コンピュータ端末機及び通信機器（「器具備品」）であります。

無形固定資産

ソフトウェアであります。

② リース資産の減価償却の方法

連結財務諸表作成のための基本となる重要な事項「4. 会計処理基準に関する事項（3）重要な減価償却資産の減価償却の方法」に記載のとおりであります。

なお、所有権移転外ファイナンス・リース取引のうち、リース取引開始日が、平成20年3月31日以前のリース取引については、通常の賃貸借取引に係る方法に準じた会計処理によっており、その内容は次のとおりであります。

(1) リース物件の取得価額相当額、減価償却累計額相当額及び期末残高相当額

(単位：百万円)

	前連結会計年度（平成24年3月31日）		
	取得価額相当額	減価償却累計額相当額	期末残高相当額
器具備品	564	488	75
ソフトウェア	360	343	16
合計	924	832	91

(単位：百万円)

	当連結会計年度（平成25年3月31日）		
	取得価額相当額	減価償却累計額相当額	期末残高相当額
器具備品	227	220	7
ソフトウェア	—	—	—
合計	227	220	7

(2) 未経過リース料期末残高相当額等

(単位：百万円)

	前連結会計年度 (平成24年3月31日)	当連結会計年度 (平成25年3月31日)
未経過リース料期末残高相当額		
1年内	93	8
1年超	8	—
合計	101	8

(3) 支払リース料、減価償却費相当額及び支払利息相当額

(単位：百万円)

	前連結会計年度 (自 平成23年4月1日 至 平成24年3月31日)	当連結会計年度 (自 平成24年4月1日 至 平成25年3月31日)
支払リース料	241	88
減価償却費相当額	214	76
支払利息相当額	9	1

(4) 減価償却費相当額の算定方法

リース期間を耐用年数とし、残存価額を零とする定額法によっております。

(5) 利息相当額の算定方法

リース料総額とリース物件の取得価額相当額との差額を利息相当額とし、各期への配分方法については、利息法によっております。

2. オペレーティング・リース取引

オペレーティング・リース取引のうち解約不能のものに係る未経過リース料

(単位：百万円)

	前連結会計年度 (平成24年3月31日)	当連結会計年度 (平成25年3月31日)
1年内	555	788
1年超	2,043	2,137
合計	2,599	2,925

(金融商品関係)

1. 金融商品の状況に関する事項

(1) 金融商品に対する取組方針

当社グループは、有価証券の売買等及び売買等の委託の媒介、有価証券の引受け及び売出し、有価証券の募集及び売出しの取扱い、有価証券の私募の取扱いなど、金融商品取引業を中核とする営業活動を営んでおります。これらの事業を行うために、当社グループでは、自己資金によるほか、必要に応じ金融機関からの借入及びコールマネー等により資金を調達しております。

一方、資金運用については、短期的な預金や顧客に対する信用取引貸付金によるほか、自己の計算に基づくトレーディング業務等を行っております。

トレーディング業務に対する取組方針といたしましては、取引所において行われる取引については受託取引の円滑な執行と健全な市場機能の発揮に資することを、取引所取引以外の取引については公正な価格形成と流通の円滑化を図ることを主目的とするほか、売買取引等により生じる損失を減少させること等を目的として取り組んでおります。

また、デリバティブ取引のうち、金利スワップ取引は将来の金利の変動によるリスク回避を目的としており、投機的な取引は行わない方針であります。

(2) 金融商品の内容及びそのリスク

当社グループが保有する主な金融資産は、現金・預金、預託金、トレーディング商品、信用取引資産、有価証券担保貸付金、投資有価証券等であります。

預金は預入先金融機関の信用リスクに晒されております。預託金は大半が顧客分別金信託であり、金融商品取引法に基づき当社の固有の財産と分別され信託銀行に信託されていますが、その信託財産は信託法により保全されております。

トレーディング業務において保有するトレーディングポジションは、顧客のさまざまなニーズに対応するための取引や市場機能を補完する取引、ポジションのヘッジ取引等によるものであります。トレーディングに伴って発生し、財務状況に影響を与えるリスクとしましては、主として、マーケットリスクと取引先リスクがあります。マーケットリスクは、株式・金利・為替等の市場価格が変動することによって発生するリスクであり、取引先リスクは、取引相手先が契約を履行できなくなる場合に発生するリスクです。

信用取引資産は顧客に対する信用取引貸付金及び証券金融会社等への差入れ担保金であり、相手先の信用リスクに晒されております。有価証券担保貸付金は債券貸借取引等の相手方から差入れている取引担保金であり、取引先リスクに晒されております。一方、投資有価証券は発行体の信用リスクやマーケットリスク等に晒されております。

金融負債の主なものは、トレーディング商品、信用取引負債、有価証券担保借入金、預り金、受入保証金、借入金等であります。

信用取引負債は、顧客の信用取引に係る売付代金相当額及び証券金融会社等からの借入額であります。有価証券担保借入金は、債券貸借取引等の相手方から受入れている取引担保金であり、国債等の貸付け債券の担保として相応額を受入れるものであります。また、預り金は顧客との取引等に伴い発生する一時的な金銭残高であり、受入保証金は顧客から受入れている信用取引の保証金等であります。なお、借入金等の一部の金融負債につきましては、当社グループが支払期日にその支払いを実行できなくなる流動性リスクに晒されているほか、一部は変動金利による借入に伴う金利変動リスクに晒されております。

資産及び負債の総合的管理の一環としてデリバティブ取引を行っており、トレーディングに係るデリバティブ取引としては、①株価指数先物・債券先物やこれらのオプション取引といった取引所取引の金融派生商品、及び②先物外国為替取引などの取引所取引以外の金融派生商品に大別されます。また、トレーディングに係るもの以外のデリバティブ取引として、金利スワップ取引を利用しております。金利スワップ取引は、借入金利等の将来の金利市場における利率上昇による変動リスクを回避する目的で利用し、特例処理の要件を充たしている場合には特例処理を採用しております。なお、金利スワップ取引は市場金利の変動によるリスクを有しておりますが、取引相手先につきましては当該ヘッジ対象となる借入金の借入先に限定して行っております。

(3) 金融商品に係るリスク管理体制

当社グループは経営の健全化及び経営資源の効率化を目的として、金融商品取引業等におけるリスク管理体制の強化を図り、適切なリスク・コントロールに努めております。

当社では、投資有価証券につきましては、投資有価証券管理規程等に従い、取得、売却及び時価変動リスクにつき管理しております。

当社グループの中核企業である岡三証券株式会社では、マーケットリスクにつきましては、各商品ごとのポジション枠を定め、取引先リスクにつきましては、各商品ごとの与信枠を設定する等により管理しております。第一次的には、日常的に取引を行う各担当部門がポジション・損益状況のチェックを行い、第二次的にはリスク算定部署が算出したポジションの状況・各リスク相当額について、リスク管理部が検証と枠の遵守状況のチェックを行い、適切なリスク・コントロールに努めております。なお、月末時点の自己勘定取引ポジションに対して、一定のシナリオ（株式：10%の価格下落、債券：利回り100bp上昇）に基づくストレステストを毎月実施し、発生し得る損失による自己資本規制比率への影響を金融庁に報告しております。平成25年3月31日時点で実施したストレステストによって算出された想定損失額は、11億45百万円であります。信用取引資産につきましては、顧客管理規程等に基づき、信用取引開始基準や建玉限度額の設定、マーケット変動時の担保の受入れなどにより、日々与信管理を行いリスクの低減に努めております。流動性リスクにつきましては、資金流動性リスク管理規程等に従い、資金繰り計画に基づいた管理を行っております。また、資金調達手段に係るコンティンジェンシー・プランを策定するなど、資金流動性危機発生時においても迅速に組織的対応を図れる体制を構築しております。

なお、岡三証券株式会社以外の証券子会社におきましても、適切なリスク・コントロールに努めております。

(4) 金融商品の時価等に関する事項についての補足説明

デリバティブ取引の時価等に関する事項についての契約額等は、あくまでもデリバティブ取引における名目的な契約額又は計算上の想定元本であり、当該金額自体がデリバティブ取引のリスクの大きさを示すものではありません。

2. 金融商品の時価等に関する事項

連結貸借対照表計上額、時価及びこれらの差額については、次のとおりであります。なお、時価を把握することが極めて困難と認められるものは含まれておりません（（注）2.参照）。

前連結会計年度（平成24年3月31日）

	連結貸借対照表計上額 (百万円)	時価 (百万円)	差額 (百万円)
(1) 現金・預金	45,898	45,898	—
(2) 預託金	42,750	42,750	—
(3) 商品有価証券等、有価証券 及び投資有価証券			
売買目的有価証券	185,638	185,638	—
その他有価証券	17,489	17,489	—
(4) 信用取引資産	33,533	33,533	—
(5) 有価証券担保貸付金	186,086	186,086	—
(6) 短期差入保証金	3,475	3,475	—
資産計	514,871	514,871	—
(7) 商品有価証券等			
売買目的有価証券	152,250	152,250	—
(8) 約定見返勘定	4,057	4,057	—
(9) 信用取引負債	16,171	16,171	—
(10) 有価証券担保借入金	61,366	61,366	—
(11) 預り金	18,338	18,338	—
(12) 受入保証金	22,996	22,996	—
(13) 短期借入金	136,167	136,194	26
(14) 長期借入金	13,478	13,639	161
負債計	424,828	425,016	188
デリバティブ取引(*)	12	12	—

(*) デリバティブ取引によって生じた正味の債権・債務は純額で表示しており、合計で正味の債務となる場合は（ ）で示しております。

当連結会計年度（平成25年3月31日）

	連結貸借対照表計上額 (百万円)	時価 (百万円)	差額 (百万円)
(1) 現金・預金	44,508	44,508	—
(2) 預託金	65,341	65,341	—
(3) 商品有価証券等、有価証券 及び投資有価証券			
売買目的有価証券	277,785	277,785	—
その他有価証券	29,748	29,748	—
(4) 約定見返勘定	20,237	20,237	—
(5) 信用取引資産	55,334	55,334	—
(6) 有価証券担保貸付金	185,256	185,256	—
(7) 短期差入保証金	4,203	4,203	—
資産計	682,415	682,415	—
(8) 商品有価証券等			
売買目的有価証券	159,553	159,553	—
(9) 信用取引負債	19,338	19,338	—
(10) 有価証券担保借入金	131,650	131,650	—
(11) 預り金	29,987	29,987	—
(12) 受入保証金	33,348	33,348	—
(13) 短期借入金	176,024	176,036	11
(14) 長期借入金	11,575	11,682	107
負債計	561,477	561,596	119
デリバティブ取引(*)	54	54	—

(*) デリバティブ取引によって生じた正味の債権・債務は純額で表示しており、合計で正味の債務となる場合は（ ）で示しております。

(注) 1. 金融商品の時価の算定方法並びに有価証券及びデリバティブ取引に関する事項

資 産

- (1) 現金・預金、(2) 預託金、(4) 約定見返勘定、(5) 信用取引資産、(6) 有価証券担保貸付金、
(7) 短期差入保証金

これらは短期間で決済されるため、時価は帳簿価額と近似していることから、当該帳簿価額によっております。

- (3) 商品有価証券等、有価証券及び投資有価証券

これらの時価について、株式は取引所の価格、債券は取引所の価格又は日本証券業協会が公表する価格等、投資信託は取引所の価格又は公表されている基準価額等によっております。また、保有目的ごとの有価証券に関する事項については、注記事項「有価証券関係」をご参照下さい。

負 債

- (8) 商品有価証券等

これらの時価について、株式は取引所の価格、債券は取引所の価格又は日本証券業協会が公表する価格等、投資信託は取引所の価格又は公表されている基準価額等によっております。また、保有目的ごとの有価証券に関する事項については、注記事項「有価証券関係」をご参照下さい。

- (9) 信用取引負債、(10) 有価証券担保借入金、(11) 預り金、(12) 受入保証金、(13) 短期借入金

これらは短期間で決済されるため、時価は帳簿価額と近似していることから、当該帳簿価額によっております。なお、短期借入金に計上されている一年以内返済予定の長期借入金については、長期借入金と同様の方法により時価を算定しております。(下記(14)参照)

- (14) 長期借入金

長期借入金のうち、変動金利によるものは、短期間で市場金利を反映し、また、当社の信用状態は実行後大きく異なっていないことから、時価は帳簿価額と近似していると考えられるため、当該帳簿価額によっております。固定金利によるものは、元利金の合計額を同様の新規借入を行った場合に想定される利率で割り引いた現在価値により算定しております。

なお、変動金利による長期借入金のうち、金利スワップの特例処理の対象とされているものについては、当該金利スワップと一体として処理された元利金の合計額を同様の借入を行った場合に適用される合理的に見積られる利率で割り引いて算定する方法によっております。

デリバティブ取引

注記事項「デリバティブ取引関係」をご参照下さい。

2. 時価を把握することが極めて困難と認められる金融商品

(単位：百万円)

区分	前連結会計年度 (平成24年3月31日)	当連結会計年度 (平成25年3月31日)
非上場株式	4,813	3,504
投資事業有限責任組合等	170	135
合計	4,984	3,640

これらについては、市場価格がなく、時価を把握することが極めて困難と認められることから、「(3) 商品有価証券等、有価証券及び投資有価証券」には含めておりません。

3. 金銭債権及び満期のある有価証券の連結決算日後の償還予定額
前連結会計年度（平成24年3月31日）

	1年以内 (百万円)	1年超 5年以内 (百万円)	5年超 10年以内 (百万円)	10年超 (百万円)
現金・預金	45,898	—	—	—
預託金	42,750	—	—	—
商品有価証券等、有価証券及び 投資有価証券 その他有価証券のうち満期がある もの				
1. 債券				
国債・地方債等	3,300	300	—	—
2. その他	268	397	60	—
信用取引資産	33,533	—	—	—
有価証券担保貸付金	186,086	—	—	—
短期差入保証金	3,475	—	—	—
合計	315,311	697	60	—

当連結会計年度（平成25年3月31日）

	1年以内 (百万円)	1年超 5年以内 (百万円)	5年超 10年以内 (百万円)	10年超 (百万円)
現金・預金	44,508	—	—	—
預託金	65,341	—	—	—
商品有価証券等、有価証券及び 投資有価証券 その他有価証券のうち満期がある もの				
1. 債券				
国債・地方債等	3,000	300	—	—
2. その他	200	568	4	—
信用取引資産	55,334	—	—	—
有価証券担保貸付金	185,256	—	—	—
短期差入保証金	4,203	—	—	—
合計	357,844	868	4	—

4. 長期借入金及びその他有利子負債の連結決算日後の返済予定額
前連結会計年度（平成24年3月31日）

	1年以内 (百万円)	1年超 2年以内 (百万円)	2年超 3年以内 (百万円)	3年超 4年以内 (百万円)	4年超 5年以内 (百万円)	5年超 (百万円)
短期借入金	134,232	—	—	—	—	—
長期借入金	1,934	3,621	4,151	5,705	—	—
リース債務	445	311	185	136	52	10
信用取引借入金（注）	4,299	—	—	—	—	—
合計	140,913	3,933	4,337	5,841	52	10

当連結会計年度（平成25年3月31日）

	1年以内 (百万円)	1年超 2年以内 (百万円)	2年超 3年以内 (百万円)	3年超 4年以内 (百万円)	4年超 5年以内 (百万円)	5年超 (百万円)
短期借入金	172,361	—	—	—	—	—
長期借入金	3,662	5,320	6,255	—	—	—
リース債務	448	326	277	193	60	3
信用取引借入金（注）	9,275	—	—	—	—	—
合計	185,748	5,646	6,532	193	60	3

（注） 信用取引借入金については、1年以内に決済されるものとみなしております。

(有価証券関係)

1. トレーディングに係るもの

商品有価証券等 (売買目的有価証券)

損益に含まれた評価差額は、次のとおりであります。

① 資産の部

(単位：百万円)

	前連結会計年度 (平成24年3月31日)	当連結会計年度 (平成25年3月31日)
株式・ワラント	35	55
債券	108	1,164
CP及びCD	0	—
合計	144	1,219

② 負債の部

(単位：百万円)

	前連結会計年度 (平成24年3月31日)	当連結会計年度 (平成25年3月31日)
株式・ワラント	△3	△7
債券	△898	△1,323
CP及びCD	0	—
合計	△901	△1,330

2. トレーディングに係るもの以外
 その他有価証券
 前連結会計年度（平成24年3月31日）

区分		種類	連結貸借対照表 計上額(百万円)	取得原価 (百万円)	差額 (百万円)
流動資産に属 するもの	連結貸借対照表計 上額が取得原価を 超えるもの	(1) 債券			
		① 国債・地方債等	2,718	2,718	0
		② 社債	—	—	—
		③ その他	—	—	—
		(2) その他	150	150	0
		小計	2,868	2,868	0
	連結貸借対照表計 上額が取得原価を 超えないもの	(1) 債券			
		① 国債・地方債等	579	579	△0
		② 社債	—	—	—
		③ その他	—	—	—
(2) その他		117	120	△2	
	小計	697	699	△2	
	合計	3,566	3,568	△1	
固定資産に属 するもの	連結貸借対照表計 上額が取得原価を 超えるもの	(1) 株式	7,117	3,546	3,570
		(2) 債券			
		① 国債・地方債等	314	298	15
		② 社債	—	—	—
		③ その他	—	—	—
	(3) その他	302	290	12	
		小計	7,734	4,135	3,599
	連結貸借対照表計 上額が取得原価を 超えないもの	(1) 株式	5,749	8,034	△2,285
		(2) 債券			
		① 国債・地方債等	—	—	—
② 社債		—	—	—	
③ その他		—	—	—	
(3) その他	439	469	△29		
	小計	6,188	8,503	△2,314	
	合計	13,923	12,638	1,284	

(注) 非上場株式（連結貸借対照表計上額 4,813百万円）、投資事業有限責任組合契約等（連結貸借対照表計上額 170百万円）については、市場価格がなく、時価を把握することが極めて困難と認められることから、上表の「その他有価証券」には含めておりません。

当連結会計年度（平成25年3月31日）

区分		種類	連結貸借対照表 計上額(百万円)	取得原価 (百万円)	差額 (百万円)
流動資産に属 するもの	連結貸借対照表計 上額が取得原価を 超えるもの	(1) 債券			
		① 国債・地方債等	2,699	2,698	0
		② 社債	—	—	—
		③ その他	—	—	—
		(2) その他	128	100	28
		小計	2,827	2,798	28
	連結貸借対照表計 上額が取得原価を 超えないもの	(1) 債券			
		① 国債・地方債等	299	299	△0
		② 社債	—	—	—
		③ その他	—	—	—
(2) その他		72	100	△27	
	小計	372	399	△27	
合計			3,199	3,198	1
固定資産に属 するもの	連結貸借対照表計 上額が取得原価を 超えるもの	(1) 株式	23,353	10,138	13,214
		(2) 債券			
		① 国債・地方債等	311	298	12
		② 社債	—	—	—
		③ その他	—	—	—
	(3) その他	312	271	40	
		小計	23,977	10,708	13,268
	連結貸借対照表計 上額が取得原価を 超えないもの	(1) 株式	2,108	2,548	△440
		(2) 債券			
		① 国債・地方債等	—	—	—
② 社債		—	—	—	
③ その他		—	—	—	
(3) その他	462	487	△24		
	小計	2,570	3,036	△465	
合計			26,548	13,744	12,803

(注) 非上場株式（連結貸借対照表計上額 3,504百万円）、投資事業有限責任組合契約等（連結貸借対照表計上額 135百万円）については、市場価格がなく、時価を把握することが極めて困難と認められることから、上表の「その他有価証券」には含めておりません。

3. 売却したその他有価証券

前連結会計年度（自 平成23年4月1日 至 平成24年3月31日）

種類	売却額（百万円）	売却益の合計額（百万円）	売却損の合計額（百万円）
(1) 株式	59	54	2
(2) 債券			
① 国債・地方債等	3,900	—	—
② 社債	—	—	—
③ その他	—	—	—
(3) その他	843	154	32
合計	4,803	208	34

当連結会計年度（自 平成24年4月1日 至 平成25年3月31日）

種類	売却額（百万円）	売却益の合計額（百万円）	売却損の合計額（百万円）
(1) 株式	1,042	696	—
(2) 債券			
① 国債・地方債等	3,300	—	—
② 社債	—	—	—
③ その他	—	—	—
(3) その他	896	63	34
合計	5,238	759	34

4. 減損処理を行った有価証券

前連結会計年度（自 平成23年4月1日 至 平成24年3月31日）

有価証券について120百万円（その他有価証券の株式120百万円）減損処理を行っております。

当連結会計年度（自 平成24年4月1日 至 平成25年3月31日）

有価証券について5百万円（その他有価証券の株式5百万円）減損処理を行っております。

時価のある株式については、連結決算日の時価が取得原価に比べ50%以上下落した場合には、原則として減損処理を行い、30%以上50%未満下落した場合には、回復可能性があるものと認められるものを除き、減損処理を行っております。

(デリバティブ取引関係)

1. ヘッジ会計が適用されていないデリバティブ取引

(1) トレーディングに係るもの

① 株式

前連結会計年度 (平成24年3月31日)

区分	種類	契約額等 (百万円)	契約額等のうち 1年超(百万円)	時価 (百万円)	評価損益 (百万円)
市場取引	株価指数先物取引				
	売建	3,163	—	△3	△3
	買建	3,166	—	△11	△11
市場取引 以外の取引	株券店頭オプション取引				
	売建	2	—	2	0
	買建	1	—	2	0
合計		—	—	—	△13

当連結会計年度 (平成25年3月31日)

区分	種類	契約額等 (百万円)	契約額等のうち 1年超(百万円)	時価 (百万円)	評価損益 (百万円)
市場取引	株価指数先物取引				
	売建	3,190	—	△2	△2
	売建	2,131	—	0	0
	株価指数オプション取引				
	売建	9	—	9	△0
	買建	7	—	7	0
市場取引 以外の取引	株券店頭オプション取引				
	売建	3	—	3	△0
	買建	1	—	3	2
合計		—	—	—	△0

(注) 時価の算定方法

期末の時価は、株価指数先物取引については主たる金融商品取引所が定める清算指数、株価指数オプション取引については主たる金融商品取引所が定める証拠金算定基準値段、また株券店頭オプション取引については原証券の時価、ボラティリティ、金利を基準として一定の算式により計算した合理的かつ適正な価格によっております。なお、株価指数先物取引については、みなし決済損益を時価欄に記載しております。

② 債券

前連結会計年度（平成24年3月31日）

区分	種類	契約額等 (百万円)	契約額等のうち 1年超(百万円)	時価 (百万円)	評価損益 (百万円)
市場取引	債券先物取引				
	売建	—	—	—	—
	買建	8,654	—	8	8
合計		—	—	—	8

当連結会計年度（平成25年3月31日）

区分	種類	契約額等 (百万円)	契約額等のうち 1年超(百万円)	時価 (百万円)	評価損益 (百万円)
市場取引	債券先物取引				
	売建	1,310	—	1	1
	買建	5,094	—	△3	△3
合計		—	—	—	△2

(注) 時価の算定方法

期末の時価は、主たる金融商品取引所が定める清算値段によっております。なお、みなし決済損益を時価欄に記載しております。

③ 通貨関連

前連結会計年度（平成24年3月31日）

区分	種類	契約額等 (百万円)	契約額等のうち 1年超(百万円)	時価 (百万円)	評価損益 (百万円)
市場取引以 外の取引	為替予約取引				
	売建				
	南アフリカランド	512	—	10	10
	豪ドル	379	—	3	3
	メキシコペソ	162	—	1	1
	米ドル	140	—	0	0
	ニュージーランドドル	61	—	0	0
	その他	55	—	0	0
	合計	—	—	—	18

当連結会計年度（平成25年3月31日）

区分	種類	契約額等 (百万円)	契約額等のうち 1年超(百万円)	時価 (百万円)	評価損益 (百万円)
市場取引	為替証拠金取引				
	売建	312	—	△0	△0
市場取引以 外の取引	為替予約取引				
	売建				
	豪ドル	2,121	—	17	17
	南アフリカランド	1,033	—	14	14
	メキシコペソ	997	—	7	7
	ロシアルーブル	876	—	13	13
	トルコリラ	522	—	3	3
	米ドル	238	—	3	3
	その他	225	—	1	1
	合計	—	—	—	60

(注) 時価の算定方法

期末の時価は、為替証拠金取引については金融商品取引所が定める清算価格によっております。為替予約取引については受取金額、支払金額をそれぞれ当該通貨の金利で現在価値に割引き、スポットの為替レートで邦貨換算して算出した受取現在価値から支払現在価値を控除した額を使用しております。なお、みなし決済損益を時価欄に記載しております。

(2) トレーディングに係るもの以外
該当事項はありません。

2. ヘッジ会計が適用されているデリバティブ取引

金利関連

前連結会計年度（平成24年3月31日）

ヘッジ会計の方法	取引の種類	主なヘッジ対象	契約額等 (百万円)	契約額等のうち 1年超(百万円)	時価 (百万円)
金利スワップの特例処理	金利スワップ取引 支払固定・受取変動	長期借入金	7,500	7,500	(注)

当連結会計年度（平成25年3月31日）

ヘッジ会計の方法	取引の種類	主なヘッジ対象	契約額等 (百万円)	契約額等のうち 1年超(百万円)	時価 (百万円)
金利スワップの特例処理	金利スワップ取引 支払固定・受取変動	長期借入金	7,500	4,965	(注)

(注) 金利スワップの特例処理によるものは、ヘッジ対象とされている長期借入金と一体として処理されているため、その時価は、当該長期借入金の時価に含めて記載しております。

(退職給付関係)

1. 採用している退職給付制度の概要

当社グループの主な退職給付制度は、確定拠出年金制度（証券総合型DC岡三プラン）、確定給付企業年金制度及び退職一時金制度から構成されております。

2. 退職給付債務に関する事項

	前連結会計年度 (平成24年3月31日)	当連結会計年度 (平成25年3月31日)
退職給付債務（百万円）	13,719	13,539
(1) 年金資産（百万円）	6,897	7,676
(2) 退職給付引当金（百万円）	5,275	5,704
(3) 未認識数理計算上の差異（百万円）	1,547	158

(注) 一部の連結子会社は、退職給付債務の算定にあたり、簡便法を採用しております。

3. 退職給付費用に関する事項

	前連結会計年度 (自 平成23年4月1日 至 平成24年3月31日)	当連結会計年度 (自 平成24年4月1日 至 平成25年3月31日)
(1) 勤務費用（百万円）	559	750
(2) 利息費用（百万円）	238	126
(3) 期待運用収益（百万円）	△32	△32
(4) 数理計算上の差異の費用処理額（百万円）	221	480
(5) 退職給付費用（百万円）	987	1,325
(6) その他（百万円）	180	183
計	1,168	1,509

(注) 1. 簡便法を採用している連結子会社の退職給付費用は「(1) 勤務費用」に計上しております。

2. 「(6) その他」は、確定拠出年金への掛金支払額であります。

4. 退職給付債務等の計算の基礎に関する事項

(1) 退職給付見込額の期間配分方法

期間定額基準

(2) 割引率

前連結会計年度 (自 平成23年4月1日 至 平成24年3月31日)	当連結会計年度 (自 平成24年4月1日 至 平成25年3月31日)
0.99%	0.99%

(3) 期待運用収益率

前連結会計年度 (自 平成23年4月1日 至 平成24年3月31日)	当連結会計年度 (自 平成24年4月1日 至 平成25年3月31日)
0.5%	0.5%

(4) 数理計算上の差異の処理年数

各連結会計年度の発生時における従業員の平均残存勤務期間以内の一定の年数（5年）による定額法により按分した額を、それぞれ発生の翌連結会計年度から費用処理することとしております。

(税効果会計関係)

1. 繰延税金資産及び繰延税金負債の発生の主な原因別の内訳

	前連結会計年度 (平成24年3月31日)	当連結会計年度 (平成25年3月31日)
繰延税金資産		
税務上の繰越欠損金	3,162百万円	4,479百万円
退職給付引当金	1,887	2,046
賞与引当金	600	822
貸倒引当金	888	789
金融商品取引責任準備金	494	596
未払事業税	115	541
役員退職慰労引当金	456	486
減損損失	362	365
資産除去債務	324	330
投資有価証券評価損	243	216
ゴルフ会員権評価損	141	143
減価償却費	142	136
その他	298	493
繰延税金資産小計	9,119	11,449
評価性引当額	△5,343	△6,300
繰延税金資産合計	3,776	5,149
繰延税金負債		
その他有価証券評価差額金	△448	△4,479
その他	△180	△202
繰延税金負債合計	△628	△4,681
繰延税金資産(負債)の純額	3,147	467

(注) 繰延税金資産(負債)の純額は、連結貸借対照表の以下の項目に含まれております。

	前連結会計年度 (平成24年3月31日)	当連結会計年度 (平成25年3月31日)
流動資産－繰延税金資産	853百万円	1,764百万円
固定資産－繰延税金資産	2,345	1,900
流動負債－繰延税金負債	△51	—
固定負債－繰延税金負債	△0	△3,198

2. 法定実効税率と税効果会計適用後の法人税等の負担率との間に重要な差異があるときの、当該差異の原因となった主要な項目別の内訳

	前連結会計年度 (平成24年3月31日)	当連結会計年度 (平成25年3月31日)
法定実効税率	40.5%	38.0%
(調整)		
交際費等永久に損金に算入されない項目	4.0	0.8
受取配当金等永久に益金に算入されない項目	△1.6	△0.8
住民税均等割等	2.1	0.4
評価性引当額の増減額	8.0	4.8
損金に算入された関係会社株式評価損	—	△20.8
税率変更による期末繰延税金資産の減額修正	9.8	—
その他	△2.5	△1.7
税効果会計適用後の法人税等の負担率	60.3	20.7

(企業結合等関係)

当連結会計年度(自 平成24年4月1日 至 平成25年3月31日)

共通支配下の取引等

1. 取引の概要

(1) 結合当事企業の名称及びその事業の内容

(吸収合併存続会社)

名称 丸福証券株式会社

事業の内容 有価証券の売買等及び売買等の委託の媒介、有価証券の募集及び売出しの取扱い、有価証券の私募の取扱いなど

(吸収合併消滅会社)

名称 新和証券株式会社

事業の内容 有価証券の売買等及び売買等の委託の媒介、有価証券の募集及び売出しの取扱い、有価証券の私募の取扱いなど

(2) 企業結合日

平成25年1月1日

(3) 企業結合の法的形式

丸福証券株式会社(当社の連結子会社)を吸収合併存続会社、新和証券株式会社(丸福証券株式会社の持分法適用子会社)を吸収合併消滅会社とする吸収合併

(4) 結合後企業の名称

丸福証券株式会社

(5) その他取引の概要に関する事項

丸福証券株式会社は平成24年7月に新和証券株式会社の株式3,056千株(発行済株式数に対する割合82.1%)を取得し、合併を視野に入れたグループ化を実施いたしました。以来、両社では、投資情報や投信・外債の品揃えの共有化、合同講演会、社内研修の一体化等、お客様へのサービス向上に向けた施策を実施してまいりました。

長岡市に本店を置き、新潟県全域に店舗展開していた丸福証券株式会社と、新潟市内に確固たる基盤を持つ新和証券会社が合併することにより、システムやバックオフィスが統合され効率化が図られるとともに、県内全域でさらに質の高いサービスを提供できる営業体制が整うこととなります。

2. 実施した会計処理の概要

「企業結合に関する会計基準」(企業会計基準第21号 平成20年12月26日)及び「企業結合会計基準及び事業分離等会計基準に関する適用指針」(企業会計基準適用指針第10号 平成20年12月26日)に基づき、共通支配下の取引として処理しております。

(資産除去債務関係)

資産除去債務のうち連結貸借対照表に計上しているもの

(1) 当該資産除去債務の概要

店舗等の不動産賃貸借契約に伴う原状回復義務等であります。

(2) 当該資産除去債務の金額の算定方法

使用見込期間を取得から2年から58年と見積り、割引率は0.155%から2.33%を使用して資産除去債務の金額を計算しております。

(3) 当該資産除去債務の総額の増減

	前連結会計年度 (自 平成23年4月1日 至 平成24年3月31日)	当連結会計年度 (自 平成24年4月1日 至 平成25年3月31日)
期首残高	532百万円	580百万円
有形固定資産の取得に伴う増加額	37	20
時の経過による調整額	11	11
資産除去債務の履行による減少額	—	△5
その他の減少額	—	△7
期末残高	580	599

(賃貸等不動産関係)

当社及び一部の連結子会社では、東京都その他の地域において、賃貸用のオフィスビル等（土地を含む。）を有しております。前連結会計年度における当該賃貸等不動産に関する賃貸損益は170百万円（主な賃貸収益は営業収益に、主な賃貸費用は販売費・一般管理費に計上）であります。当連結会計年度における当該賃貸等不動産に関する賃貸損益は155百万円（主な賃貸収益は営業収益に、主な賃貸費用は販売費・一般管理費に計上）であります。また、当該賃貸等不動産の連結貸借対照表計上額、期中増減額及び時価は、次のとおりであります。

(単位：百万円)

	前連結会計年度 (自 平成23年4月1日 至 平成24年3月31日)	当連結会計年度 (自 平成24年4月1日 至 平成25年3月31日)
連結貸借対照表計上額		
期首残高	5,953	5,859
期中増減額	△94	△321
期末残高	5,859	5,537
期末時価	5,422	5,419

- (注) 1. 連結貸借対照表計上額は、取得原価から減価償却累計額を控除した金額であります。
2. 連結会計年度末の時価は、主として「不動産鑑定評価基準」に基づいて自社で算定した金額（指標等を用いて調整を行ったものを含む。）であります。

(セグメント情報等)

【セグメント情報】

1. 報告セグメントの概要

当社グループの報告セグメントは、当社グループの構成単位のうち分離された財務情報が入手可能であり、取締役会が、経営資源の配分の決定及び業績を評価するための定期的な検討を行う対象となっているものであります。

当社グループにおいては、持株会社である当社の下で、関係会社が証券ビジネスを中心に関連する事業活動を展開しており、「証券ビジネス」「アセットマネジメントビジネス」「サポートビジネス」の3つを報告セグメントとしております。

「証券ビジネス」では有価証券の売買等及び売買等の委託の媒介、有価証券の引受け及び売出し、有価証券の募集及び売出しの取扱い、有価証券の私募の取扱い等、「アセットマネジメントビジネス」では投資運用並びに投資助言・代理、「サポートビジネス」では当社グループ及び外部顧客に対する情報処理サービス、事務代行、不動産管理、人材派遣等の事業を営んでおります。

2. 報告セグメントごとの営業収益、利益又は損失、資産、負債その他の項目の金額の算定方法

報告されている事業セグメントの会計処理の方法は、「連結財務諸表作成のための基本となる重要な事項」における記載と概ね同一であります。

報告セグメントの利益は、営業利益をベースとした数値であります。

セグメント間の内部営業収益及び振替高は、市場実勢価格に基づいております。

3. 報告セグメントごとの営業収益、利益又は損失、資産、負債その他の項目の金額に関する情報
前連結会計年度（自 平成23年4月1日 至 平成24年3月31日）

（単位：百万円）

	報告セグメント				調整額 (注1)	連結財務諸表 計上額 (注2)
	証券ビジネス	アセット マネジメント ビジネス	サポート ビジネス	合計		
営業収益						
外部顧客からの営業収益	50,461	9,441	1,154	61,056	8	61,065
セグメント間の内部営業 収益又は振替高	4,871	—	8,590	13,462	△13,462	—
計	55,332	9,441	9,745	74,519	△13,453	61,065
セグメント利益	873	411	1,062	2,347	804	3,151
セグメント資産	526,058	12,088	24,900	563,047	△6,659	556,388
セグメント負債	450,840	1,055	14,943	466,839	△22,467	444,372
その他の項目						
減価償却費	1,280	44	2,508	3,833	105	3,939
金融収益	2,449	—	—	2,449	△461	1,987
金融費用	1,967	—	—	1,967	△369	1,598
有形固定資産及び無形固定 資産の増加額	600	86	1,698	2,385	87	2,472

(注) 1. (1) セグメント利益の調整額804百万円には、セグメント間取引消去等3,001百万円、各報告セグメントに配分していない全社費用△2,197百万円が含まれております。全社費用は、持株会社としての当社の費用であります。

(2) セグメント資産の調整額△6,659百万円には、セグメント間債権債務の相殺消去等△38,632百万円、各報告セグメントに配分していない全社資産31,973百万円が含まれております。全社資産は、持株会社としての当社の資産であります。

(3) セグメント負債の調整額△22,467百万円には、セグメント間債権債務の相殺消去等△38,174百万円、各報告セグメントに配分していない全社負債15,706百万円が含まれております。全社負債は、持株会社としての当社の負債であります。

2. セグメント利益は、連結財務諸表の営業利益と調整を行っております。

当連結会計年度（自 平成24年4月1日 至 平成25年3月31日）

（単位：百万円）

	報告セグメント				調整額 (注1)	連結財務諸表 計上額 (注2)
	証券ビジネス	アセット マネジメント ビジネス	サポート ビジネス	合計		
営業収益						
外部顧客からの営業収益	68,049	9,565	1,040	78,655	7	78,663
セグメント間の内部営業 収益又は振替高	4,821	—	9,105	13,927	△13,927	—
計	72,871	9,565	10,146	92,583	△13,919	78,663
セグメント利益	15,230	569	1,242	17,042	1,074	18,116
セグメント資産	701,057	13,712	26,243	741,014	△17,630	723,383
セグメント負債	614,573	1,595	15,018	631,187	△41,376	589,811
その他の項目						
減価償却費	1,166	36	2,691	3,894	69	3,964
金融収益	2,633	—	4	2,638	△422	2,216
金融費用	1,857	—	—	1,857	△330	1,527
有形固定資産及び無形固定 資産の増加額	443	5	2,528	2,976	513	3,489

(注) 1. (1) セグメント利益の調整額1,074百万円には、セグメント間取引消去等3,400百万円、各報告セグメントに配分していない全社費用△2,326百万円が含まれております。全社費用は、持株会社としての当社の費用であります。

(2) セグメント資産の調整額△17,630百万円には、セグメント間債権債務の相殺消去等△64,092百万円、各報告セグメントに配分していない全社資産46,461百万円が含まれております。全社資産は、持株会社としての当社の資産であります。

(3) セグメント負債の調整額△41,376百万円には、セグメント間債権債務の相殺消去等△57,468百万円、各報告セグメントに配分していない全社負債16,092百万円が含まれております。全社負債は、持株会社としての当社の負債であります。

2. セグメント利益は、連結財務諸表の営業利益と調整を行っております。

【関連情報】

前連結会計年度（自 平成23年4月1日 至 平成24年3月31日）

1. 製品及びサービスごとの情報

セグメント情報に同様の情報を開示しているため、記載を省略しております。

2. 地域ごとの情報

(1) 営業収益

本邦の外部顧客からの営業収益が連結損益計算書の営業収益の90%を超えるため、記載を省略しております。

(2) 有形固定資産

本邦に所在している有形固定資産の金額が連結貸借対照表の有形固定資産の金額の90%を超えるため、記載を省略しております。

3. 主要な顧客ごとの情報

外部顧客からの営業収益のうち、連結損益計算書の営業収益の10%以上を占める特定の顧客が存在しないため、記載を省略しております。

当連結会計年度（自 平成24年4月1日 至 平成25年3月31日）

1. 製品及びサービスごとの情報

セグメント情報に同様の情報を開示しているため、記載を省略しております。

2. 地域ごとの情報

(1) 営業収益

本邦の外部顧客からの営業収益が連結損益計算書の営業収益の90%を超えるため、記載を省略しております。

(2) 有形固定資産

本邦に所在している有形固定資産の金額が連結貸借対照表の有形固定資産の金額の90%を超えるため、記載を省略しております。

3. 主要な顧客ごとの情報

外部顧客からの営業収益のうち、連結損益計算書の営業収益の10%以上を占める特定の顧客が存在しないため、記載を省略しております。

【報告セグメントごとの固定資産の減損損失に関する情報】

該当事項はありません。

【報告セグメントごとののれんの償却額及び未償却残高に関する情報】

前連結会計年度（自 平成23年4月1日 至 平成24年3月31日）

該当事項はありません。

当連結会計年度（自 平成24年4月1日 至 平成25年3月31日）

該当事項はありません。

【報告セグメントごとの負ののれん発生益に関する情報】

前連結会計年度（自 平成23年4月1日 至 平成24年3月31日）

当連結会計年度において、各報告セグメントに配分していない負ののれん発生益279百万円を計上しております。これは、子会社株式を追加取得したことにより発生したものであります。

当連結会計年度（自 平成24年4月1日 至 平成25年3月31日）

当連結会計年度において、各報告セグメントに配分していない負ののれん発生益395百万円を計上しております。これは、子会社株式を追加取得したことにより発生したものであります。

【関連当事者情報】

関連当事者との取引

(1) 連結財務諸表提出会社と関連当事者との取引

連結財務諸表提出会社の役員及び主要株主（個人の場合に限る。）等

前連結会計年度（自 平成23年4月1日 至 平成24年3月31日）

種類	会社等の名称	所在地	資本金又は出資金 (百万円)	事業の内容又は職業	議決権等の所有（被所有）割合 (%)	関連当事者との関係	取引の内容	取引金額 (百万円)	科目	期末残高 (百万円)
(注) 1.	三東株式会社	東京都渋谷区	143	サービス業	(被所有) 直接 0	有価証券の譲受	関係会社株式の譲受 (注) 2.	166	-	-

当連結会計年度（自 平成24年4月1日 至 平成25年3月31日）

種類	会社等の名称	所在地	資本金又は出資金 (百万円)	事業の内容又は職業	議決権等の所有（被所有）割合 (%)	関連当事者との関係	取引の内容	取引金額 (百万円)	科目	期末残高 (百万円)
(注) 1.	有限会社藤精	東京都中央区	5	サービス業	(被所有) 直接 3	有価証券の譲受	関係会社株式の譲受 (注) 2.	256	-	-

(注) 1. 「連結財務諸表提出会社の役員及びその近親者が議決権の過半数を所有している会社」であります。

2. 取引条件及び取引条件の決定方針等

取引金額は、独立した第三者が算定した価格をもとに決定しております。

(2) 連結財務諸表提出会社の連結子会社と関連当事者との取引

連結財務諸表提出会社の役員及び主要株主（個人の場合に限る。）等

前連結会計年度（自 平成23年4月1日 至 平成24年3月31日）

種類	会社等の名称	所在地	資本金又は出資金 (百万円)	事業の内容又は職業	議決権等の所有（被所有）割合 (%)	関連当事者との関係	取引の内容	取引金額 (百万円)	科目	期末残高 (百万円)
(注) 1.	三東株式会社	東京都渋谷区	143	サービス業	(被所有) 直接 0	有価証券の貸付	有価証券の貸付 (注) 2.	558	未収収益	0

(注) 1. 「連結財務諸表提出会社の役員及びその近親者が議決権の過半数を所有している会社」であります。

2. 取引条件及び取引条件の決定方針等

貸付料は、有価証券の貸借取引市場の料率を参考に決定しております。また取引金額には、貸付有価証券の期末の時価評価額を記載しております。

当連結会計年度（自 平成24年4月1日 至 平成25年3月31日）

該当事項はありません。

(1株当たり情報)

	前連結会計年度 (自 平成23年4月1日 至 平成24年3月31日)	当連結会計年度 (自 平成24年4月1日 至 平成25年3月31日)
1株当たり純資産額	466円31銭	566円19銭
1株当たり当期純利益金額	4円93銭	72円22銭

(注) 1. 潜在株式調整後1株当たり当期純利益金額については、潜在株式が存在しないため記載しておりません。

2. 1株当たり当期純利益金額の算定上の基礎は、以下のとおりであります。

	前連結会計年度 (自 平成23年4月1日 至 平成24年3月31日)	当連結会計年度 (自 平成24年4月1日 至 平成25年3月31日)
当期純利益 (百万円)	983	14,308
普通株主に帰属しない金額 (百万円)	—	—
普通株式に係る当期純利益 (百万円)	983	14,308
普通株式の期中平均株式数 (千株)	199,569	198,120

3. 1株当たり純資産額の算定上の基礎は、以下のとおりであります。

	前連結会計年度 (平成24年3月31日)	当連結会計年度 (平成25年3月31日)
純資産の部の合計額 (百万円)	112,016	133,572
純資産の部の合計額から控除する金額 (百万円)	19,555	21,408
(うち少数株主持分 (百万円))	(19,555)	(21,408)
普通株式に係る期末の純資産額 (百万円)	92,460	112,163
1株当たり純資産額の算定に用いられた 期末の普通株式の数 (千株)	198,278	198,102

(重要な後発事象)

該当事項はありません。

⑤【連結附属明細表】

【社債明細表】

該当事項はありません。

【借入金等明細表】

区分	当期首残高 (百万円)	当期末残高 (百万円)	平均利率 (%)	返済期限
短期借入金	134,232	172,361	0.51	—
1年以内に返済予定の長期借入金	1,934	3,662	2.62	—
1年以内に返済予定のリース債務	445	448	3.20	—
長期借入金（1年以内に返済予定のものを除く。）	13,478	11,575	2.61	平成26年～28年
リース債務（1年以内に返済予定のものを除く。）	695	860	2.95	平成26年～31年
その他有利子負債 信用取引借入金	4,299	9,275	0.77	—
合計	155,087	198,184	—	—

- (注) 1. 平均利率については、期末借入金残高及び期末リース債務残高に対する加重平均利率を記載しております。
2. 信用取引借入金については、1年以内に決済されるものとみなしております。
3. 長期借入金及びリース債務（1年以内に返済予定のものを除く。）の連結決算日後5年間の返済予定額は以下のとおりであります。

	1年超2年以内 (百万円)	2年超3年以内 (百万円)	3年超4年以内 (百万円)	4年超5年以内 (百万円)
長期借入金	5,320	6,255	—	—
リース債務	326	277	193	60

【資産除去債務明細表】

当連結会計年度期首及び当連結会計年度末における資産除去債務の金額が、当連結会計年度期首及び当連結会計年度末における負債及び純資産の合計額の100分の1以下であるため、連結財務諸表規則第92条の2の規定により記載を省略しております。

(2)【その他】

当連結会計年度における四半期情報等

(累計期間)	第1四半期	第2四半期	第3四半期	当連結会計年度
営業収益(百万円)	14,046	29,646	48,646	78,663
税金等調整前四半期(当期)純利益金額又は税金等調整前四半期純損失金額(△)(百万円)	△1,980	△695	6,135	19,416
四半期(当期)純利益金額又は四半期純損失金額(△)(百万円)	△2,374	△1,816	2,740	14,308
1株当たり四半期(当期)純利益金額又は1株当たり四半期純損失金額(△)(円)	△11.98	△9.17	13.83	72.22

(会計期間)	第1四半期	第2四半期	第3四半期	第4四半期
1株当たり四半期純利益金額又は1株当たり四半期純損失金額(△)(円)	△11.98	2.82	23.00	58.39

2 【財務諸表等】
 (1) 【財務諸表】
 ① 【貸借対照表】

(単位：百万円)

	前事業年度 (平成24年3月31日)	当事業年度 (平成25年3月31日)
資産の部		
流動資産		
現金及び預金	※2 5,105	※2 3,782
有価証券	—	3
前払費用	63	61
繰延税金資産	—	59
短期貸付金	※5 10,300	※5 11,100
未収入金	※5 706	※5 4,569
未収収益	482	586
貸倒引当金	△0	△0
流動資産合計	16,657	20,163
固定資産		
有形固定資産	※1 2,900	※1 3,302
建物	1,199	1,137
器具備品	25	17
土地	1,581	1,562
建設仮勘定	93	585
無形固定資産	15	15
借地権	5	5
ソフトウェア	6	6
その他	3	2
投資その他の資産	65,699	66,481
投資有価証券	※2 14,571	※2 21,786
関係会社株式	53,299	43,502
長期差入保証金	926	926
長期貸付金	※5 1,000	—
繰延税金資産	2,963	—
その他	1,001	940
貸倒引当金	△672	△674
投資損失引当金	△7,390	—
固定資産合計	68,615	69,800
資産合計	85,272	89,963

(単位：百万円)

	前事業年度 (平成24年3月31日)	当事業年度 (平成25年3月31日)
負債の部		
流動負債		
短期借入金	※2 8,000	※2 7,160
未払金	※3 135	※3 151
未払費用	189	162
未払法人税等	289	1,594
繰延税金負債	51	—
前受金	3	3
預り金	6	7
前受収益	40	40
賞与引当金	5	8
資産除去債務	—	7
流動負債合計	8,721	9,136
固定負債		
長期借入金	※2 5,000	※2 3,140
受入保証金	※5 1,013	※5 1,013
繰延税金負債	—	1,793
役員退職慰労引当金	923	966
資産除去債務	45	38
その他の固定負債	2	2
固定負債合計	6,985	6,955
負債合計	15,706	16,092
純資産の部		
株主資本		
資本金	18,589	18,589
資本剰余金		
資本準備金	12,766	12,766
その他資本剰余金	117	117
資本剰余金合計	12,884	12,884
利益剰余金		
利益準備金	3,224	3,224
その他利益剰余金		
別途積立金	33,000	33,000
繰越利益剰余金	4,377	3,873
利益剰余金合計	40,601	40,097
自己株式	△2,964	△2,978
株主資本合計	69,111	68,593
評価・換算差額等		
其他有価証券評価差額金	454	5,278
評価・換算差額等合計	454	5,278
純資産合計	69,565	73,871
負債純資産合計	85,272	89,963

②【損益計算書】

(単位：百万円)

	前事業年度 (自 平成23年4月1日 至 平成24年3月31日)	当事業年度 (自 平成24年4月1日 至 平成25年3月31日)
営業収益		
商標使用料	※1, ※15 1,426	※1, ※15 1,892
不動産賃貸収入	※2, ※15 1,129	※2, ※15 1,125
その他の売上高	※15 133	※15 133
金融収益	※3, ※15 1,211	※3, ※15 1,203
営業収益合計	3,901	4,354
営業費用		
販売費及び一般管理費	2,007	2,140
取引関係費	※4 46	※4 66
人件費	※5 442	※5 575
不動産関係費	※6 1,104	※6 1,116
事務費	※7 188	※7 183
減価償却費	121	89
租税公課	※8 66	※8 70
その他	※9 37	※9 37
金融費用	※10 190	※10 186
営業費用合計	2,197	2,326
営業利益	1,703	2,028
営業外収益		
受取配当金	410	451
受取和解金	1	—
その他	108	73
営業外費用	※11 78	※11 19
経常利益	2,146	2,533
特別利益		
固定資産売却益	—	※12 75
投資有価証券売却益	5	398
特別利益合計	5	473
特別損失		
固定資産除売却損	※13 0	※13 6
投資有価証券評価損	98	—
関係会社株式評価損	—	※14 2,766
ゴルフ会員権評価損	3	—
特別損失合計	102	2,772
税引前当期純利益	2,049	234
法人税、住民税及び事業税	326	△2,311
法人税等調整額	413	2,050
法人税等合計	740	△261
当期純利益	1,308	495

③【株主資本等変動計算書】

(単位：百万円)

	前事業年度 (自 平成23年4月1日 至 平成24年3月31日)	当事業年度 (自 平成24年4月1日 至 平成25年3月31日)
株主資本		
資本金		
当期首残高	18,589	18,589
当期変動額		
当期変動額合計	—	—
当期末残高	18,589	18,589
資本剰余金		
資本準備金		
当期首残高	12,766	12,766
当期変動額		
当期変動額合計	—	—
当期末残高	12,766	12,766
その他資本剰余金		
当期首残高	118	117
当期変動額		
自己株式の処分	△1	—
当期変動額合計	△1	—
当期末残高	117	117
資本剰余金合計		
当期首残高	12,885	12,884
当期変動額		
自己株式の処分	△1	—
当期変動額合計	△1	—
当期末残高	12,884	12,884
利益剰余金		
利益準備金		
当期首残高	3,224	3,224
当期変動額		
当期変動額合計	—	—
当期末残高	3,224	3,224
その他利益剰余金		
別途積立金		
当期首残高	33,000	33,000
当期変動額		
当期変動額合計	—	—
当期末残高	33,000	33,000
繰越利益剰余金		
当期首残高	4,081	4,377
当期変動額		
剰余金の配当	△1,013	△999
当期純利益	1,308	495
当期変動額合計	295	△503
当期末残高	4,377	3,873

(単位：百万円)

	前事業年度 (自 平成23年4月1日 至 平成24年3月31日)	当事業年度 (自 平成24年4月1日 至 平成25年3月31日)
利益剰余金合計		
当期首残高	40,306	40,601
当期変動額		
剰余金の配当	△1,013	△999
当期純利益	1,308	495
当期変動額合計	295	△503
当期末残高	40,601	40,097
自己株式		
当期首残高	△2,261	△2,964
当期変動額		
自己株式の取得	△706	△14
自己株式の処分	3	—
当期変動額合計	△703	△14
当期末残高	△2,964	△2,978
株主資本合計		
当期首残高	69,519	69,111
当期変動額		
剰余金の配当	△1,013	△999
当期純利益	1,308	495
自己株式の取得	△706	△14
自己株式の処分	2	—
当期変動額合計	△408	△518
当期末残高	69,111	68,593
評価・換算差額等		
その他有価証券評価差額金		
当期首残高	424	454
当期変動額		
株主資本以外の項目の当期変動額（純額）	30	4,823
当期変動額合計	30	4,823
当期末残高	454	5,278
純資産合計		
当期首残高	69,944	69,565
当期変動額		
剰余金の配当	△1,013	△999
当期純利益	1,308	495
自己株式の取得	△706	△14
自己株式の処分	2	—
株主資本以外の項目の当期変動額（純額）	30	4,823
当期変動額合計	△378	4,305
当期末残高	69,565	73,871

【注記事項】

(重要な会計方針)

1. 有価証券等の評価基準及び評価方法

(1) 子会社株式及び関連会社株式

総平均法による原価法を採用しております。

(2) その他有価証券

① 時価のあるもの

決算日の市場価格等に基づく時価法（評価差額は全部純資産直入法により処理し、売却原価は総平均法により算定）を採用しております。

② 時価のないもの

総平均法による原価法を採用しております。

2. 固定資産の減価償却の方法

(1) 有形固定資産

定率法を採用しております。

ただし、平成10年4月1日以降に取得した建物（附属設備を除く）は定額法によっております。

なお、主な耐用年数は以下のとおりであります。

建物 3～50年

器具備品 3～8年

(2) 無形固定資産

定額法を採用しております。

なお、ソフトウェアについては、社内における利用可能期間（5年）に基づいております。

3. 引当金の計上基準

(1) 貸倒引当金

貸付金等の貸倒損失に備えるため、一般債権については貸倒実績率により、貸倒懸念債権等特定の債権については個別に回収可能性を検討し、回収不能見込額を計上しております。

(2) 投資損失引当金

関係会社への投資に係る損失に備えるため、投資先の財政状態等を勘案して、関係会社株式について必要額を計上しております。

(3) 賞与引当金

従業員の賞与支給に備えるため、当社所定の計算方法による支給見積額の当期負担額を計上しております。

(4) 役員退職慰労引当金

役員の退職慰労金の支給に備えるため、内規に基づく期末要支給額を計上しております。

4. ヘッジ会計の方法

(1) ヘッジ会計の方法

原則として繰延ヘッジ処理によっております。なお、特例処理の要件を満たしている金利スワップについては、特例処理を採用しております。

(2) ヘッジ手段とヘッジ対象

ヘッジ手段…金利スワップ

ヘッジ対象…借入金

(3) ヘッジ方針

一部の借入金の金利変動リスクをヘッジするため金利スワップ取引を行っており、ヘッジ対象の識別は個別契約ごとに行っております。

(4) ヘッジの有効性評価の方法

特例処理の要件を満たしている金利スワップのため、有効性の評価を省略しております。

5. その他財務諸表作成のための基本となる重要な事項

(1) 消費税等の会計処理

消費税及び地方消費税の会計処理は税抜方式によっております。

(2) 連結納税制度の適用

連結納税制度を適用しております。

(会計方針の変更)

(会計上の見積りの変更と区別することが困難な会計方針の変更)

当社は、法人税法の改正に伴い、当事業年度より、平成24年4月1日以後に取得した有形固定資産について、改正後の法人税法に基づく減価償却方法に変更しております。

これによる損益に与える影響額は軽微であります。

(貸借対照表関係)

※1 有形固定資産より控除した減価償却累計額は、次のとおりであります。

	前事業年度 (平成24年3月31日)	当事業年度 (平成25年3月31日)
建物	3,534百万円	3,543百万円
器具備品	221	209
計	3,756	3,752

※2 担保に供されている資産の状況

担保に供されている資産の状況は、次のとおりであります。

なお、担保に供されている資産の価額は貸借対照表計上額によっております。

	前事業年度 (平成24年3月31日)	当事業年度 (平成25年3月31日)
担保に供されている資産		
預金	2,250百万円	1,900百万円
投資有価証券	10,255	16,631
合計	12,505	18,531

担保資産の対象となる債務

短期借入金	5,000百万円	7,160百万円
長期借入金	5,000	3,140
合計	10,000	10,300

(注) 上記のほか、保証金代用有価証券として差入れするために関係会社に貸付けている投資有価証券が前事業年度は314百万円、当事業年度は311百万円あります。また、関係会社の借入金の担保として金融機関に差入れている投資有価証券が、前事業年度は308百万円あります。

※3 未払金には、次の金額が含まれております。

	前事業年度 (平成24年3月31日)	当事業年度 (平成25年3月31日)
未払消費税等	19百万円	20百万円

4 保証債務の残高は、次のとおりであります。

	前事業年度 (平成24年3月31日)	当事業年度 (平成25年3月31日)
岡三オンライン証券株式会社 (金融機関借入金)	5,300百万円	11,000百万円
岡三興業株式会社 (金融機関借入金等)	3,274	3,101
岡三国際(亜洲)有限公司 (金融機関借入金)	28	1
計	8,602	14,102

※5 関係会社項目

関係会社に対する資産及び負債には区分掲記されたもののほか、次のものがあります。

	前事業年度 (平成24年3月31日)	当事業年度 (平成25年3月31日)
流動資産		
短期貸付金	10,300百万円	11,100百万円
未収入金	687	4,510
固定資産		
投資その他の資産		
長期貸付金	1,000	—
固定負債		
受入保証金	1,013	1,013

(損益計算書関係)

※1 「商標使用料」は、子会社である岡三証券株式会社から受け取る、当社の保有する商標の使用料収入であります。

※2 「不動産賃貸収入」は、子会社である岡三証券株式会社等から受け取る、店舗等の不動産賃貸料であります。

※3 「金融収益」は、子会社である岡三証券株式会社等から受け取る配当金、有価証券品貸料等であります。

※4 取引関係費の主要な内容は次のとおりであります。

	前事業年度 (自 平成23年4月1日 至 平成24年3月31日)	当事業年度 (自 平成24年4月1日 至 平成25年3月31日)
支払手数料	4百万円	4百万円
通信・運送費	15	15
広告宣伝費	6	23
交際費	14	16

※5 人件費の主要な内容は次のとおりであります。

	前事業年度 (自 平成23年4月1日 至 平成24年3月31日)	当事業年度 (自 平成24年4月1日 至 平成25年3月31日)
報酬・給料	363百万円	492百万円
役員退職慰労引当金繰入れ	42	42
賞与引当金繰入れ	5	8

※6 不動産関係費の内容は次のとおりであります。

	前事業年度 (自 平成23年4月1日 至 平成24年3月31日)	当事業年度 (自 平成24年4月1日 至 平成25年3月31日)
不動産費	1,084百万円	1,097百万円
器具備品費	20	19

※7 事務費の内容は次のとおりであります。

	前事業年度 (自 平成23年4月1日 至 平成24年3月31日)	当事業年度 (自 平成24年4月1日 至 平成25年3月31日)
事務委託費	178百万円	174百万円
事務用品費	10	8

※8 租税公課の主要な内容は次のとおりであります。

	前事業年度 (自 平成23年4月1日 至 平成24年3月31日)	当事業年度 (自 平成24年4月1日 至 平成25年3月31日)
事業税	28百万円	27百万円
固定資産税	27	30

※9 その他の主要な内容は次のとおりであります。

	前事業年度 (自 平成23年4月1日 至 平成24年3月31日)	当事業年度 (自 平成24年4月1日 至 平成25年3月31日)
諸会費	7百万円	7百万円
寄附金	10	10
会議費	4	4

※10 金融費用の内容は次のとおりであります。

	前事業年度 (自 平成23年4月1日 至 平成24年3月31日)	当事業年度 (自 平成24年4月1日 至 平成25年3月31日)
支払利息	190百万円	186百万円

※11 営業外費用には次の金額が含まれております。

	前事業年度 (自 平成23年4月1日 至 平成24年3月31日)	当事業年度 (自 平成24年4月1日 至 平成25年3月31日)
貸倒引当金繰入額	55百万円	1百万円

※12 固定資産売却益の内容は次のとおりであります。

	前事業年度 (自 平成23年4月1日 至 平成24年3月31日)	当事業年度 (自 平成24年4月1日 至 平成25年3月31日)
土地・建物	－百万円	75百万円

※13 固定資産除売却損の内容は次のとおりであります。

	前事業年度 (自 平成23年4月1日 至 平成24年3月31日)	当事業年度 (自 平成24年4月1日 至 平成25年3月31日)
土地・建物	－百万円	6百万円
器具備品	0	0

※14 関係会社株式評価損2,766百万円は、過年度に計上しておりました投資損失引当金7,390百万円の戻入益と関係会社株式評価損10,156百万円を相殺したものであります。

※15 関係会社に対する事項は次のとおりであります。

	前事業年度 (自 平成23年4月1日 至 平成24年3月31日)	当事業年度 (自 平成24年4月1日 至 平成25年3月31日)
関係会社に対する営業収益	3,899百万円	4,353百万円

(株主資本等変動計算書関係)

前事業年度 (自 平成23年 4 月 1 日 至 平成24年 3 月31日)

自己株式の種類及び株式数に関する事項

	当事業年度期首 株式数 (千株)	当事業年度増加 株式数 (千株)	当事業年度減少 株式数 (千株)	当事業年度末株式数 (千株)
普通株式 (注) 1, 2	5, 511	2, 754	8	8, 256
合計	5, 511	2, 754	8	8, 256

(注) 1. 普通株式の自己株式の株式数の増加2, 754千株は、取締役会決議による自己株式の取得による増加2, 728千株、単元未満株式の買取りによる増加26千株であります。

2. 普通株式の自己株式の株式数の減少8千株は、単元未満株式の売渡による減少であります。

当事業年度 (自 平成24年 4 月 1 日 至 平成25年 3 月31日)

自己株式の種類及び株式数に関する事項

	当事業年度期首 株式数 (千株)	当事業年度増加 株式数 (千株)	当事業年度減少 株式数 (千株)	当事業年度末株式数 (千株)
普通株式 (注)	8, 256	30	—	8, 287
合計	8, 256	30	—	8, 287

(注) 普通株式の自己株式の株式数の増加30千株は、単元未満株式の買取りによる増加であります。

(リース取引関係)

<借主側>

1. ファイナンス・リース取引

リース取引開始日が、平成20年3月31日以前の所有権移転外ファイナンス・リース取引については、通常の賃貸借取引に係る方法に準じた会計処理によっており、その内容は次のとおりであります。

(1) リース物件の取得価額相当額、減価償却累計額相当額及び期末残高相当額

(単位：百万円)

	前事業年度 (平成24年3月31日)		
	取得価額相当額	減価償却累計額相当額	期末残高相当額
器具備品	4	4	0
ソフトウェア	18	15	2
合計	23	19	3

当事業年度は、リース契約のリース期限が満了したため、該当事項はありません。

(2) 未経過リース料期末残高相当額等

(単位：百万円)

	前事業年度 (平成24年3月31日)	当事業年度 (平成25年3月31日)
未経過リース料期末残高相当額		
1年内	3	—
1年超	—	—
合計	3	—

(3) 支払リース料、減価償却費相当額及び支払利息相当額

(単位：百万円)

	前事業年度 (自 平成23年4月1日 至 平成24年3月31日)	当事業年度 (自 平成24年4月1日 至 平成25年3月31日)
支払リース料	6	3
減価償却費相当額	5	3
支払利息相当額	0	0

(4) 減価償却費相当額の算定方法

リース期間を耐用年数とし、残存価額を零とする定額法によっております。

(5) 利息相当額の算定方法

リース料総額とリース物件の取得価額相当額との差額を利息相当額とし、各期への配分方法については、利息法によっております。

(減損損失について)

リース資産に配分された減損損失はありません。

2. オペレーティング・リース取引

オペレーティング・リース取引のうち解約不能のものに係る未経過リース料

(単位：百万円)

	前事業年度 (平成24年3月31日)	当事業年度 (平成25年3月31日)
1年内	547	564
1年超	2,020	1,455
合計	2,567	2,020

<貸主側>

オペレーティング・リース取引

オペレーティング・リース取引のうち解約不能のものに係る未経過リース料

(単位：百万円)

	前事業年度 (平成24年3月31日)	当事業年度 (平成25年3月31日)
1年内	410	423
1年超	1,515	1,091
合計	1,925	1,515

(有価証券関係)

子会社株式及び関連会社株式(当事業年度の貸借対照表計上額は子会社株式43,502百万円、前事業年度の貸借対照表計上額は子会社株式53,299百万円)は、市場価格がなく、時価を把握することが極めて困難と認められることから、記載しておりません。

(税効果会計関係)

1. 繰延税金資産及び繰延税金負債の発生の主な原因別の内訳

	前事業年度 (平成24年3月31日)	当事業年度 (平成25年3月31日)
繰延税金資産		
税務上の繰越欠損金	－百万円	980百万円
役員退職慰労引当金	343	359
貸倒引当金	249	248
投資有価証券評価損	186	161
減損損失	146	145
ゴルフ会員権評価損	121	119
減価償却費	118	112
投資損失引当金	2,623	－
その他	20	40
繰延税金資産小計	3,810	2,168
評価性引当額	△630	△1,022
繰延税金資産合計	3,179	1,146
繰延税金負債		
その他有価証券評価差額金	△204	△2,800
その他	△62	△80
繰延税金負債合計	△267	△2,880
繰延税金資産(負債)の純額	2,912	△1,734

2. 法定実効税率と税効果会計適用後の法人税等の負担率との間に重要な差異があるときの、当該差異の原因となった主要な項目別の内訳

	前事業年度 (平成24年3月31日)	当事業年度 (平成25年3月31日)
法定実効税率	40.5%	38.0%
(調整)		
交際費等永久に損金に算入されない項目	0.3	20.5
受取配当金等永久に益金に算入されない項目	△23.2	△192.8
住民税均等割等	0.1	1.1
評価性引当額の増減額	△1.7	166.7
連結納税による影響額	—	△64.3
解消見込時期と実際の解消時期との税率の差異	—	△80.1
税率変更による期末繰延税金資産の減額修正	20.1	—
その他	—	△0.2
税効果会計適用後の法人税等の負担率	36.1	△111.1

(資産除去債務関係)

資産除去債務のうち貸借対照表に計上しているもの

(1) 当該資産除去債務の概要

店舗等の不動産賃貸借契約に伴う原状回復義務等であります。

(2) 当該資産除去債務の金額の算定方法

使用見込期間を取得から10年から50年と見積り、割引率は1.39%から2.33%を使用して資産除去債務の金額を計算しております。

(3) 当該資産除去債務の総額の増減

	前事業年度 (自 平成23年4月1日 至 平成24年3月31日)	当事業年度 (自 平成24年4月1日 至 平成25年3月31日)
期首残高	44百万円	45百万円
時の経過による調整額	0	0
期末残高	45	46

(1株当たり情報)

	前事業年度 (自 平成23年4月1日 至 平成24年3月31日)	当事業年度 (自 平成24年4月1日 至 平成25年3月31日)
1株当たり純資産額	347円90銭	369円49銭
1株当たり当期純利益金額	6円50銭	2円48銭

(注) 1. 潜在株式調整後1株当たり当期純利益金額については、潜在株式が存在しないため記載しておりません。

2. 1株当たり当期純利益金額の算定上の基礎は、以下のとおりであります。

	前事業年度 (自 平成23年4月1日 至 平成24年3月31日)	当事業年度 (自 平成24年4月1日 至 平成25年3月31日)
当期純利益金額 (百万円)	1,308	495
普通株主に帰属しない金額 (百万円)	—	—
普通株式に係る当期純利益金額 (百万円)	1,308	495
期中平均株式数 (千株)	201,248	199,945

3. 1株当たり純資産額の算定上の基礎は、以下のとおりであります。

	前事業年度 (平成24年3月31日)	当事業年度 (平成25年3月31日)
純資産の部の合計額 (百万円)	69,565	73,871
純資産の部の合計額から控除する金額 (百万円)	—	—
普通株式に係る期末の純資産額 (百万円)	69,565	73,871
1株当たり純資産額の算定に用いられた期末の 普通株式の数 (千株)	199,958	199,927

(重要な後発事象)

該当事項はありません。

④【附属明細表】
【有価証券明細表】
【株式】

投資有価証券	その他有価証券	銘柄	株式数 (千株)	貸借対照表計上額 (百万円)
		三井住友トラスト・ホールディングス株式会社	8,685	3,847
株式会社日本取引所グループ	416	3,556		
三井住友トラスト・ホールディングス株式会社 第1回第七種優先株式	2,000	2,040		
株式会社シマノ	176	1,397		
株式会社T&Dホールディングス	1,046	1,189		
株式会社三菱UFJフィナンシャル・グループ	1,618	902		
常和ホールディングス株式会社	320	776		
株式会社百五銀行	1,558	731		
大和工業株式会社	220	607		
興銀リース株式会社	200	577		
株式会社南都銀行	1,180	526		
スルガ銀行株式会社	287	435		
日本ユニシス株式会社	374	307		
株式会社八千代銀行	86	270		
株式会社みずほフィナンシャルグループ	1,324	263		
株式会社ニフコ	110	245		
藍澤証券株式会社	376	204		
その他(107銘柄)	6,910	3,476		
		計	26,891	21,355

【債券】

投資有価証券	その他有価証券	銘柄	券面総額 (百万円)	貸借対照表計上額 (百万円)
		第858回公営企業債券	300	311

【その他】

		種類及び銘柄	投資口数等	貸借対照表計上額 (百万円)
有価証券	その他有価証券	投資事業有限責任組合契約（1銘柄）	(口) 5	3
投資有価証券	その他有価証券	投資事業有限責任組合契約（4銘柄）	(口) 126	88
		匿名組合契約（1銘柄）	(百万円) 30	30
計			—	122

【有形固定資産等明細表】

資産の種類	当期首残高 (百万円)	当期増加額 (百万円)	当期減少額 (百万円)	当期末残高 (百万円)	当期末減価 償却累計額 又は償却累 計額 (百万円)	当期償却額 (百万円)	差引当期末 残高 (百万円)
有形固定資産							
建物	4,734	17	71	4,680	3,543	78	1,137
器具備品	246	0	20	227	209	8	17
土地	1,581	—	19	1,562	—	—	1,562
建設仮勘定	93	492	0	585	—	—	585
有形固定資産計	6,657	510	111	7,055	3,752	86	3,302
無形固定資産							
借地権	5	—	—	5	—	—	5
ソフトウェア	1,671	2	—	1,673	1,666	1	6
その他	15	—	—	15	12	0	2
無形固定資産計	1,692	2	—	1,694	1,679	2	15
長期前払費用	21	—	—	21	21	—	—

【引当金明細表】

区分	当期首残高 (百万円)	当期増加額 (百万円)	当期減少額 (目的使用) (百万円)	当期減少額 (その他) (百万円)	当期末残高 (百万円)
貸倒引当金	672	6	—	5	674
投資損失引当金	7,390	—	7,390	—	—
賞与引当金	5	8	5	—	8
役員退職慰労引当金	923	42	—	—	966

(注) 貸倒引当金の「当期減少額（その他）」は、債権回収等によるものであります。

(2) 【主な資産及び負債の内容】

① 流動資産

イ. 現金及び預金

区分	金額 (百万円)
現金	0
預金	
当座預金	43
普通預金	1,835
定期預金	1,900
その他	3
小計	3,782
合計	3,782

ロ. 短期貸付金

相手先	金額 (百万円)
岡三情報システム株式会社	5,900
岡三証券株式会社	4,200
岡三オンライン証券株式会社	1,000
合計	11,100

ハ. 未収入金

区分	金額 (百万円)
連結納税法人税個別帰属額	4,498
その他	71
合計	4,569

② 固定資産

関係会社株式

区分	金額 (百万円)
岡三証券株式会社	34,199
岡三オンライン証券株式会社	2,243
丸福証券株式会社	1,663
岡三国際 (亜洲) 有限公司	1,513
その他	3,881
合計	43,502

③ 流動負債
短期借入金

相手先	金額 (百万円)
三井住友信託銀行株式会社	3,000
三菱UFJ信託銀行株式会社	2,000
株式会社みずほコーポレート銀行	1,300
株式会社りそな銀行	860
合計	7,160

④ 固定負債
長期借入金

相手先	金額 (百万円)
株式会社みずほコーポレート銀行	1,700
株式会社りそな銀行	1,140
日本生命保険相互会社	300
合計	3,140

(3) 【その他】

該当事項はありません。

第6【提出会社の株式事務の概要】

事業年度	4月1日から3月31日まで
定時株主総会	6月中
基準日	3月31日
剰余金の配当の基準日	3月31日
1単元の株式数	1,000株
単元未満株式の買取り・売渡し	
取扱場所	(特別口座) 東京都千代田区丸の内一丁目4番1号 三井住友信託銀行株式会社 証券代行部
株主名簿管理人	(特別口座) 東京都千代田区丸の内一丁目4番1号 三井住友信託銀行株式会社
取次所	_____
買取・売渡手数料	株式の売買の委託に係る手数料相当額として別途定める金額
公告掲載方法	当会社の公告方法は、電子公告とする。ただし、事故その他やむを得ない事由によって電子公告による公告をすることができない場合は、日本経済新聞に掲載して行う。 公告掲載URL（当会社のホームページ） http://www.okasan.jp
株主に対する特典	岡三証券株式会社に証券総合口座を開設し、当社株式を寄託いただいた場合、保護預り口座管理料及び外国証券取引口座管理料を無料といたします。

(注) 当会社の株主は、その有する単元未満株式について、次に掲げる権利以外の権利を行使することができません。

- (1) 会社法第189条第2項各号に掲げる権利
- (2) 会社法第166条第1項の規定による請求をする権利
- (3) 株主の有する株式数に応じて募集株式の割当て及び募集新株予約権の割当てを受ける権利
- (4) 株主の有する単元未満株式の数と併せて単元株式数となる数の株式を売り渡すことを請求する権利

第7【提出会社の参考情報】

1【提出会社の親会社等の情報】

当社は、金融商品取引法第24条の7第1項に規定する親会社等はありません。

2【その他の参考情報】

当事業年度の開始日から有価証券報告書提出日までの間に、次の書類を提出しております。

(1) 有価証券報告書及びその添付書類並びに確認書

事業年度（第74期）（自 平成23年4月1日 至 平成24年3月31日） 平成24年6月29日関東財務局長に提出

(2) 内部統制報告書及びその添付書類

平成24年6月29日関東財務局長に提出

(3) 四半期報告書及び確認書

（第75期第1四半期）（自 平成24年4月1日 至 平成24年6月30日）平成24年8月13日関東財務局長に提出

（第75期第2四半期）（自 平成24年7月1日 至 平成24年9月30日）平成24年11月13日関東財務局長に提出

（第75期第3四半期）（自 平成24年10月1日 至 平成24年12月31日）平成25年2月13日関東財務局長に提出

(4) 臨時報告書

平成24年7月2日関東財務局長に提出

企業内容等の開示に関する内閣府令第19条第2項第9号の2（株主総会における議決権行使の結果）に基づく臨時報告書であります。

平成24年7月6日関東財務局長に提出

企業内容等の開示に関する内閣府令第19条第2項第12号の規定に基づく臨時報告書であります。

平成25年1月8日関東財務局長に提出

企業内容等の開示に関する内閣府令第19条第2項第12号の規定に基づく臨時報告書であります。

平成25年4月15日関東財務局長に提出

企業内容等の開示に関する内閣府令第19条第2項第12号及び第19号の規定に基づく臨時報告書であります。

第二部【提出会社の保証会社等の情報】

該当事項はありません。

独立監査人の監査報告書及び内部統制監査報告書

平成25年 6 月28日

株式会社岡三証券グループ

取締役会 御中

東陽監査法人

指定社員
業務執行社員 公認会計士 助川 正文 印

指定社員
業務執行社員 公認会計士 鈴木 基仁 印

指定社員
業務執行社員 公認会計士 宝金 正典 印

<財務諸表監査>

当監査法人は、金融商品取引法第193条の2第1項の規定に基づく監査証明を行うため、「経理の状況」に掲げられている株式会社岡三証券グループの平成24年4月1日から平成25年3月31日までの連結会計年度の連結財務諸表、すなわち、連結貸借対照表、連結損益計算書、連結包括利益計算書、連結株主資本等変動計算書、連結キャッシュ・フロー計算書、連結財務諸表作成のための基本となる重要な事項、その他の注記及び連結附属明細表について監査を行った。

連結財務諸表に対する経営者の責任

経営者の責任は、我が国において一般に公正妥当と認められる企業会計の基準に準拠して連結財務諸表を作成し適正に表示することにある。これには、不正又は誤謬による重要な虚偽表示のない連結財務諸表を作成し適正に表示するために経営者が必要と判断した内部統制を整備及び運用することが含まれる。

監査人の責任

当監査法人の責任は、当監査法人が実施した監査に基づいて、独立の立場から連結財務諸表に対する意見を表明することにある。当監査法人は、我が国において一般に公正妥当と認められる監査の基準に準拠して監査を行った。監査の基準は、当監査法人に連結財務諸表に重要な虚偽表示がないかどうかについて合理的な保証を得るために、監査計画を策定し、これに基づき監査を実施することを求めている。

監査においては、連結財務諸表の金額及び開示について監査証拠を入手するための手続が実施される。監査手続は、当監査法人の判断により、不正又は誤謬による連結財務諸表の重要な虚偽表示のリスクの評価に基づいて選択及び適用される。財務諸表監査の目的は、内部統制の有効性について意見表明するためのものではないが、当監査法人は、リスク評価の実施に際して、状況に応じた適切な監査手続を立案するために、連結財務諸表の作成と適正な表示に関連する内部統制を検討する。また、監査には、経営者が採用した会計方針及びその適用方法並びに経営者によって行われた見積りの評価も含め全体としての連結財務諸表の表示を検討することが含まれる。

当監査法人は、意見表明の基礎となる十分かつ適切な監査証拠を入手したと判断している。

監査意見

当監査法人は、上記の連結財務諸表が、我が国において一般に公正妥当と認められる企業会計の基準に準拠して、株式会社岡三証券グループ及び連結子会社の平成25年3月31日現在の財政状態並びに同日をもって終了する連結会計年度の経営成績及びキャッシュ・フローの状況をすべての重要な点において適正に表示しているものと認める。

<内部統制監査>

当監査法人は、金融商品取引法第193条の2第2項の規定に基づく監査証明を行うため、株式会社岡三証券グループの平成25年3月31日現在の内部統制報告書について監査を行った。

内部統制報告書に対する経営者の責任

経営者の責任は、財務報告に係る内部統制を整備及び運用し、我が国において一般に公正妥当と認められる財務報告に係る内部統制の評価の基準に準拠して内部統制報告書を作成し適正に表示することにある。

なお、財務報告に係る内部統制により財務報告の虚偽の記載を完全には防止又は発見することができない可能性がある。

監査人の責任

当監査法人の責任は、当監査法人が実施した内部統制監査に基づいて、独立の立場から内部統制報告書に対する意見を表明することにある。当監査法人は、我が国において一般に公正妥当と認められる財務報告に係る内部統制の監査の基準に準拠して内部統制監査を行った。財務報告に係る内部統制の監査の基準は、当監査法人に内部統制報告書に重要な虚偽表示がないかどうかについて合理的な保証を得るために、監査計画を策定し、これに基づき内部統制監査を実施することを求めている。

内部統制監査においては、内部統制報告書における財務報告に係る内部統制の評価結果について監査証拠を入手するための手続が実施される。内部統制監査の監査手続は、当監査法人の判断により、財務報告の信頼性に及ぼす影響の重要性に基づいて選択及び適用される。また、内部統制監査には、財務報告に係る内部統制の評価範囲、評価手続及び評価結果について経営者が行った記載を含め、全体としての内部統制報告書の表示を検討することが含まれる。

当監査法人は、意見表明の基礎となる十分かつ適切な監査証拠を入手したと判断している。

監査意見

当監査法人は、株式会社岡三証券グループが平成25年3月31日現在の財務報告に係る内部統制は有効であると表示した上記の内部統制報告書が、我が国において一般に公正妥当と認められる財務報告に係る内部統制の評価の基準に準拠して、財務報告に係る内部統制の評価結果について、すべての重要な点において適正に表示しているものと認める。

利害関係

会社と当監査法人又は業務執行社員との間には、公認会計士法の規定により記載すべき利害関係はない。

以 上

-
- (注) 1. 上記は、監査報告書の原本に記載された事項を電子化したものであり、その原本は当社が別途保管しております。
2. 連結財務諸表の範囲にはXBRLデータ自体は含まれていません。

独立監査人の監査報告書

平成25年 6 月28日

株式会社岡三証券グループ

取締役会 御中

東陽監査法人

指定社員
業務執行社員 公認会計士 助川 正文 印

指定社員
業務執行社員 公認会計士 鈴木 基仁 印

指定社員
業務執行社員 公認会計士 宝金 正典 印

当監査法人は、金融商品取引法第193条の2第1項の規定に基づく監査証明を行うため、「経理の状況」に掲げられている株式会社岡三証券グループの平成24年4月1日から平成25年3月31日までの第75期事業年度の財務諸表、すなわち、貸借対照表、損益計算書、株主資本等変動計算書、重要な会計方針、その他の注記及び附属明細表について監査を行った。

財務諸表に対する経営者の責任

経営者の責任は、我が国において一般に公正妥当と認められる企業会計の基準に準拠して財務諸表を作成し適正に表示することにある。これには、不正又は誤謬による重要な虚偽表示のない財務諸表を作成し適正に表示するために経営者が必要と判断した内部統制を整備及び運用することが含まれる。

監査人の責任

当監査法人の責任は、当監査法人が実施した監査に基づいて、独立の立場から財務諸表に対する意見を表明することにある。当監査法人は、我が国において一般に公正妥当と認められる監査の基準に準拠して監査を行った。監査の基準は、当監査法人に財務諸表に重要な虚偽表示がないかどうかについて合理的な保証を得るために、監査計画を策定し、これに基づき監査を実施することを求めている。

監査においては、財務諸表の金額及び開示について監査証拠を入手するための手続が実施される。監査手続は、当監査法人の判断により、不正又は誤謬による財務諸表の重要な虚偽表示のリスクの評価に基づいて選択及び適用される。財務諸表監査の目的は、内部統制の有効性について意見表明するためのものではないが、当監査法人は、リスク評価の実施に際して、状況に応じた適切な監査手続を立案するために、財務諸表の作成と適正な表示に関連する内部統制を検討する。また、監査には、経営者が採用した会計方針及びその適用方法並びに経営者によって行われた見積りの評価も含め全体としての財務諸表の表示を検討することが含まれる。

当監査法人は、意見表明の基礎となる十分かつ適切な監査証拠を入手したと判断している。

監査意見

当監査法人は、上記の財務諸表が、我が国において一般に公正妥当と認められる企業会計の基準に準拠して、株式会社岡三証券グループの平成25年3月31日現在の財政状態及び同日をもって終了する事業年度の経営成績をすべての重要な点において適正に表示しているものと認める。

利害関係

会社と当監査法人又は業務執行社員との間には、公認会計士法の規定により記載すべき利害関係はない。

以 上

(注) 1. 上記は、監査報告書の原本に記載された事項を電子化したものであり、その原本は当社が別途保管しております。

2. 財務諸表の範囲にはXBRLデータ自体は含まれていません。